



FQ60XE

en	Instruction Manual
it	Manuale di istruzioni
pt	Manual de Instruções
nl	Gebruiksaanwijzing
fr	Notice d'Utilisation
sv	Bruksanvisning
de	Bedienungsanleitung
da	Brugsvejledning
fin	Käyttöohje
no	Bruksanvisning
ru	دليل المستخدم
pl	Instrukcja użytkownika
uk	Посібник користувача



Kære kunde

Det er vores ønske, at du opnår den optimale effektivitet fra vores produkt, som er fremstillet på moderne anlæg med omhyggelig kvalitetskontrol.

Til dette formål skal du læse hele brugervejledningen, før du tager produktet i brug og opbevare vejledningen som referencekilde. Hvis du overdrager produktet over til en anden person, skal denne vejledning medfølge sammen med produktet.

### **Brugervejledningen garanterer hurtig og sikker brug af produktet.**

- Læs venligst brugervejledningen, før du installerer og bruger produktet.
- Overhold altid de gældende sikkerhedsforskrifter.
- Opbevar brugervejledningen let tilgængeligt for fremtidig brug.
- Læs venligst alle andre dokumenter, der følger med produktet.

Husk, at denne brugervejledning kan gælde for flere modeller. Vejledningen angiver tydeligt eventuelle varianter af forskellige modeller.

### **Symboler og mærkater**

**Følgende symboler bruges i denne vejledning:**

	Vigtige oplysninger og nyttige tips.
	Risiko for liv og ejendom.
	Risiko for elektrisk stød.
	Produktets emballage er lavet af genbrugsmaterialer, i overensstemmelse med den nationale miljølovgivning.

### **i INFORMATION**



**ENERG** 



SUPPLIER'S NAME

MODEL IDENTIFIER → (\*)

**A** 

 **A**

Modeloplysninger, som er gemt i produktbasen, kan nås ved at gå ind på følgende websted og søge efter din modelidentifikator (\*), der findes på energimærket.

<https://eprel.ec.europa.eu/>



GENBRUGT OG  
GENBRUGELIGT PAPIR

<b>1-Sikkerhedsinstruktioner</b>	<b>3</b>	3.4 Elektrisk tilslutning . . . . .	11
 1.1 Tilsigtet anvendelse . . . . .	3	<b>4 Klargøring</b>	<b>12</b>
 1.2 - Sikkerhed for børn, sårbare personer og husdyr. . . . .	3	4.1 Energibesparende foranstaltninger . . . . .	12
 1.3 - El-sikkerhed . . . . .	3	4.2 Anbefalinger for ferskvarerum . . . . .	12
 1.4 - Transportsikkerhed . . . . .	4	4.3 Første brug . . . . .	12
 1.5 - Installationssikkerhed . . . . .	4	4.4 IDEER OG TIPS. . . . .	13
 1.6- Driftssikkerhed. . . . .	5	<b>5 Brug af produktet</b>	<b>14</b>
 1.7- Vedligeholdelses- og rengøringsikkerhed. . . . .	6	5.1 Indikatorpanel . . . . .	14
 1.8- Belysning. . . . .	6	5.2 Frysning af ferskvarer. . . . .	17
 1.9- Overholdelse af WEEE-direktivet og bortskaffelse af affald . . . . .	6	5.3 Anbefalinger til opbevaring af frosne madvarer. . . . .	17
 1.10-Overholdelse af RoHS-direktivet . . . . .	7	5.4 Informationer om dybfrysning . . . . .	17
 1.11-Information om emballagen. . . . .	7	5.5 Placering af madvarer. . . . .	18
<b>2 Køleskab</b>	<b>8</b>	5.6 Advarsel om åben dør. . . . .	18
<b>3 Montering</b>	<b>9</b>	5.7 Grøntsagsskuffe. . . . .	18
3.1 Relevant placering ved opsætning . . . . .	9	5.8 Vandindholdsregulerende grønssagsskuffe. . . . .	18
3.2 Installation af plastikkiler . . . . .	9	5.9 Æggebakke . . . . .	18
3.3 *Tilpasning af fødderne. . . . .	10	5.10 Flytbar midtsektion . . . . .	19
		5.11 Blåt lys. . . . .	19
		5.12 Lugtfilter . . . . .	19
		<b>6. Vedligeholdelse og rengøring</b>	<b>20</b>
		<b>7. Fejlfinding</b>	<b>21</b>

## KUNDEPLEJE OG SERVICE


Brug altid originale reservedele.

Når du kontakter vores autoriserede servicecenter, sørg da for at have følgende data tilgængelige: Model, serienummer.:

Oplysningerne findes på typeskiltet.

 Advarsel/Forsigtig-sikkerhedsoplysninger

 Generelle oplysninger og tips

 Miljøoplysninger


**BESØG VORES WEBSITE FOR AT:**




Få råd angående brug, brochurer, fejlsøgning, oplysninger om service og reparation:  
[www.smeg.com/services/customer-service](http://www.smeg.com/services/customer-service)

# 1 Sikkerhedsinstruktioner

- Dette afsnit indeholder sikkerhedsinstruktioner, der hjælper med beskyttelse mod risici for personskade eller materielle skader.
- Vores firma skal ikke holdes ansvarlig for skader, der kan opstå, hvis disse instruktioner ikke overholdes.

 Installations- og reparationsprocedurer skal altid udføres af producenten, et autoriseret serviceværksted eller en kvalificeret person, der er udpeget af importøren.

 Brug kun originale dele og tilbehør.

 Du må ikke reparere eller udskifte enhver del af apparatet, medmindre det specifikt er angivet i brugermanualen.

 Foretag ikke tekniske ændringer på produktet.

## 1.1 Tilsigtet anvendelse

- Dette produkt er ikke egnet til kommercielle formål, og det må ikke anvendes til andre formål end dets tilsigtede anvendelse.

Dette produkt er designet til brug i huse og indendørs. For eksempel:

- I personalekøkkener i butikker, kontorer og andre arbejdsmiljøer
- Landbrugsejendomme;
- Områder, der bruges af kunder på hoteller, moteller og andre typer indkvartering
- Bed & breakfast-hoteller, pensionater,
- Catering og lignende ikke-detailbutikker.

Dette produkt bør ikke bruges udendørs med eller uden et telt over det, såsom både, altaner eller terrasser.

Udsæt ikke produktet for regn, sne, sol eller vind.

Der er risiko for brand.

## 1.2 - Sikkerhed for børn, sårbare personer og husdyr

- Dette produkt kan bruges af børn over 8 år og af personer med begrænsede fysiske, sensoriske eller mentale evner eller mangler erfaring og viden, forudsat at de overvåges eller trænes i sikker anvendelse af produktet og de risici, det medfører.
- Børn i alderen 3 til 8 år har tilladelse til at ilægge og udtage køleprodukter.
- EI-produkter er farlige for børn og husdyr. Børn og kæledyr må ikke lege med, klatre eller komme ind i produktet.
- Rengøring og brugervedligeholdelse må ikke foretages af børn uden opsyn.
- Hold emballagematerialer utilgængelige for børn. Der er risiko for personskade og kvælning.
- Inden bortskaffelse af det gamle eller forældede produkt:

1. Frakobl produktet ved at tage fat i stikket.

2. Klip netledningen over, og tag den ud af apparatet sammen med stikket.

3. Fjern ikke hylderne eller skufferne, så det er sværere for børn at komme ind i produktet.

4. Fjern dørene.

5. Opbevar produktet på en sådan måde, at det ikke vælter.

6. Lad ikke børn lege med det gamle produkt.

- Kast aldrig produktet i ild til bortskaffelse. Der er risiko for eksplosion.
- Hvis der er en lås på døren til produktet, skal nøglen opbevares utilgængeligt for børn.

## 1.3 - EI-sikkerhed

- Produktet skal være afbrudt under installation, vedligeholdelse, rengøring, reparation og flytning.
- Hvis ledningen er beskadiget, skal den udskiftes af producenten, dennes serviceværksted eller af en kvalificeret fagmand for at undgå enhver risiko.
- Bøj ikke strømkablet under eller bag produktet. Undlad at placere andre objekter på apparatet. Strømkablet må ikke bøjes for meget, klemmes eller komme i kontakt med nogen varmekilde.

# Sikkerheds- og miljøanvisninger

- Brug ikke en forlængerledning, stikdåse eller adapter til at betjene dit produkt.
- Bærbare stikdåser eller bærbare strømforsyninger kan overophedes og forårsage brand. Sæt derfor ikke flere stikdåser bag ved eller i nærheden af produktet.
- Stikket skal være let tilgængeligt. Hvis dette ikke er muligt, skal den elektriske installation, som produktet er tilsluttet, indeholde en enhed (såsom en sikring, afbryder, afbryder osv.). Der er i overensstemmelse med de elektriske forskrifter og frakobler alle poler fra gitteret.
- Rør ikke ved stikket med våde hænder!
- Fjern stikket fra kontakten ved at tage fat i stikket og ikke i kablet.
- Tilslut ikke produktet til forsyningssystemer, f.eks. solenergiforsyninger. Ellers kan dit produkt blive beskadiget på grund af pludselige spændingsændringer!
- Jo mere kølemiddel et køleskab indeholder, jo større skal installationsrummet være. Hvis installationsstedet er for lille, samles brandbart kølemiddel og luftblanding i tilfælde af lækage af kølemiddel i kølesystemet. Den krævede plads til hvert 8 g kølemiddel er mindst 1 m<sup>3</sup>. Mængden af kølemiddel, der er tilgængeligt i dit produkt, er angivet på typeskiltet.
- Produktet må ikke installeres på steder, der udsættes for direkte sollys, og det skal holdes væk fra varmekilder som kogeplader, radiatorer osv.

## 1.4 - Transportsikkerhed

- Produktet er tungt, flyt det ikke alene.
- Hold ikke på døren, når du flytter produktet.
- Vær opmærksom på ikke at beskadige kølesystemet eller rørledningen under transport. Hvis rørledningen er beskadiget, må du ikke betjene produktet og du skal kontakte det autoriserede værksted.

## 1.5 - Installationssikkerhed

- Ring til det autoriserede serviceværksted for installation af produktet. For at gøre produktet klar til brug skal du kontrollere oplysningerne i brugermanualen for at sikre dig, at el- og vandinstallationer er egnede. Hvis det ikke er tilfældet, skal du ringe til en kvalificeret elektriker og blikkenslager for at få de nødvendige ordninger. Ellers er der risiko for elektrisk stød, brand, problemer med produktet eller personskade!
- Før installationen skal du kontrollere, om produktet har nogen defekter. Hvis produktet er beskadiget, skal du ikke have det installeret.
- Placer produktet på en jævn og hård overflade, og skab ligevægt med de justerbare ben. Ellers kan køleskabet vælte og forårsage kvæstelser.
- Installationsstedet skal være tørt og godt ventileret. Opbevar ikke tæpper, løbere eller lignende gulvbelægninger under produktet. Utilstrækkelig ventilation giver risiko for brand!
- Bloker ikke ventilationsåbningerne. Ellers øges strømforbruget, og dit produkt kan blive beskadiget.
- Hvis det er uundgåeligt at installere produktet tæt på en varmekilde, skal der bruges en passende isoleringsplade imellem, og følgende minimale afstande skal holdes til varmekilden:
  - Minimum 30 cm væk fra varmekilder såsom kogeplader, ovne, varmeapparater eller komfurer
  - Og mindst 5 cm væk fra elektriske ovne.
- Dit produkts beskyttelsesklasse er type I. Slut produktet i et jordet stikkontakt, der er i overensstemmelse med spændings-, strøm- og frekvensværdierne, der er angivet på produktets etiket. Stikket skal være udstyret med en afbryder på 10 - 16 A. Vores firma er ikke ansvarlig for skader, der opstår, når produktet bruges uden jordforbindelse og elektrisk forbindelse i overensstemmelse med de lokale og nationale regler.
- Produktet må ikke være tilsluttet under installationen. Ellers er der risiko for elektrisk stød og personskade!
- Sæt ikke produktet i stikkontakter, der er løse, forskudte, ødelagte, beskidte, fedtede eller med risiko for at komme i kontakt med vand.
- Placer netledningen og slangerne (hvis de er tilgængelige) på produktet, så der ikke findes risiko for at man kan snuble over dem.
- Udsættelse af spændingsdele eller strømkablet for luftfugtighed kan forårsage kortslutning. Installer derfor ikke produktet på steder som garager eller vaskerum, hvor fugtigheden er høj, eller vand kan sprøjte. Hvis køleskabet bliver vådt med vand, skal du tage stikket

# Sikkerheds- og miljøanvisninger

ud af det og ringe til det autoriserede serviceværksted.

- Tilslut ikke dit køleskab til strømbesparende enheder. Disse systemer er skadelige for produktet.

## 1.6- Driftssikkerhed

- Anvend ikke kemiske opløsningsmidler på produktet. Der er risiko for eksplosion.
- I tilfælde af en fejl på produktet, skal du tage stikket ud af stikkontakten og ikke bruge det, før det er repareret af det autoriserede værksted. Der er risiko for elektrisk stød!
- Anbring ikke flammekilder (tændte stearinlys, cigaretter osv.) på eller i nærheden af produktet.
- Kravt ikke på produktet. Der er risiko for personskade og fald!
- Undgå at beskadige rørene i kølesystemet med skarpe og gennemborende værktøjer. Det kølemedium, der kan komme ud, når kølemedierørene, rørforlængelserne eller overfladebelægningen punkteres, forårsager hudirritationer og øjenskader.
- Brug ikke elektriske apparater i køleskabet/fryseren, medmindre det anbefales af fabrikanten.
- Pas på ikke at få hænder eller andre dele af din krop i klemme i de bevægelige dele inde i køleskabet. Vær opmærksom på ikke at klemme fingrene mellem døren og køleskabet. Vær forsigtig, når du åbner eller lukker døren, hvis der er børn omkring.
- Spis aldrig is, isterninger eller frosset mad lige efter at have taget dem ud af køleskabet. Der er risiko for forfrysninger.
- Når dine hænder er våde, må du ikke røre ved indvendige vægge eller metaldele i fryseren eller den mad, der er opbevaret i deri. Der er risiko for forfrysninger.
- Anbring ikke dåser eller flasker, der indeholder kulsyreholdige drikkevarer eller frysebare væsker i fryserummet. Dåser og flasker kan sprænge. Der er risiko for personskade og materiel skade!
- Anbring ikke eller brug antændelige sprayer, brandfarlige materialer, tøris, kemiske stoffer eller lignende varmfølsomme materialer i

nærheden af køleskabet. Der er risiko for brand og eksplosion.

- Opbevar ikke eksplosive materialer, der indeholder antændelige materialer, f.eks. aerosoldåser, i dit produkt.
- Anbring ikke beholdere fyldt med væske på produktet. At sprøjte vand på en elektrisk del kan forårsage elektrisk stød eller risiko for brand.
- Dette produkt er ikke beregnet til opbevaring og afkøling af medicin, blodplasma, laboratoriepræparater eller lignende materialer og produkter, der er omfattet af direktivet om medicinske produkter.
- Brug af produktet imod det tilsigtede formål kan medføre, at de produkter, der er opbevaret inde i det, forringes eller ødelægges.
- Hvis dit køleskab er udstyret med blå lys, skal du ikke se på dette lys med optiske enheder. Stir ikke direkte på UV-LED-lys i lang tid. Ultraviolette stråler kan forårsage belastning af øjnene.
- Overbelast ikke produktet. Genstande i køleskabet kan falde ned, når døren åbnes, hvilket kan forårsage personskade eller anden skade. Lignende problemer kan opstå, når et objekt placeres over produktet.
- For at undgå personskader skal du sørge for at rense al is og vand, der kan være faldet ned eller sprøjtet på gulvet.
- Skift kun placeringerne af stativerne/flaskeholderne på døren til dit køleskab, mens stativerne er tomme. Der er risiko for personskade.
- Anbring ikke genstande, der kan falde/vælte på produktet. Disse genstande kan falde, mens du åbner eller lukker døren og kan forårsage personskade og/eller materielle skader.
- Undgå at ramme med eller udøve for stort pres på glasoverflader. Knust glas kan forårsage personskade og/eller materielle skader.
- Kølesystemet i dit produkt indeholder kølemediet R600a. Typen af kølemedium, der er tilgængeligt i dit produkt, er angivet på typeskiltet. Dette kølemedium er brandfarligt. Vær derfor opmærksom på ikke at beskadige kølesystemet eller rørledningen, mens produktet er i brug. Hvis rørføringen er beskadiget:

# Sikkerheds- og miljøanvisninger

- Rør ikke produktet eller strømkablet.
  - Hold produktet væk fra potentielt åben ild, der kan forårsage, at produktet går i brand.
  - Ventilér det område, hvor produktet er placeret. Brug ikke ventilatorer.
  - Ring til det autoriserede serviceværksted.
- Hvis produktet er beskadiget, og du observerer kølemiddellækage, skal du holde dig væk fra kølemidlet. Kølemiddel kan forårsage forfrysninger i tilfælde af hudkontakt.

## For produkter med en vanddispenser/ismaskine (i visse modeller)

- Brug kun drikkevand. Fyld ikke vandbeholderen med væsker - såsom frugtsaft, mælk, kulsyreholdige drikkevarer eller alkoholholdige drikkevarer - som ikke er egnede til brug i vanddispenseren.
- Der er risiko for brand og sikkerhed.
- Lad ikke børnene lege med vanddispenseren eller ismaskinen for at forhindre ulykker og kvæstelser.
- Indsæt ikke dine fingre eller andre genstande i vanddispenserhullet, vandkanalen eller ismaskinebeholderen. Der er risiko for personskade eller materiel skade.

## 1.7- Vedligeholdelses- og rengøringsikkerhed

- Træk ikke i dørhåndtaget, hvis du skal flytte produktet af hensyn til rengøringsformål. Håndtaget kan gå i stykker og forårsage kvæstelser, hvis du lægger for stor kraft på det.
- Sprøjt eller hæld ikke vand på eller inde i produktet til rengøringsformål. Der er risiko for brand og elektrisk stød!
- Brug ikke skarpe eller slibende værktøjer til at rengøre produktet. Brug ikke rengøringsmidler, rengøringsmidler, gas, benzin, fortyndere, alkohol, lak osv.
- Brug kun rengørings- og vedligeholdelsesprodukter inde i produktet,

som ikke er skadelige for fødevarer.

- Brug aldrig damp- eller damp-baserede rengøringsmidler til at rengøre eller afrime produktet. Damp kommer i kontakt med de strømførende områder i dit køleskab og forårsager kortslutning eller elektrisk stød!
- Sørg for, at der ikke kommer vand ind i de elektroniske kredsløb eller belysningselementer på produktet.
- Brug en ren, tør klud til at tørre støv eller fremmed materiale på spidserne af stikket. Brug ikke et vådt eller fugtigt stykke stof til at rengøre stikket. Der er risiko for brand og elektrisk stød!

## 1.8- Belysning

- Ring til det autoriserede værksted, når det er nødvendigt at udskifte den LED-lampe/pære, der bruges til belysning.

## 1.9- Overholdelse af WEEE-direktivet og bortskaffelse af affald

Dette produkt er i overensstemmelse med WEEE-direktiv (2012/19/EU). Dette produkt bærer et symbol for klassificering af bortskaffelse af elektrisk og elektronisk udstyr (WEEE).



Dette symbol indikerer, at dette produkt ikke må bortskaffes sammen med almindeligt husholdningsaffald, når slutningen på dets levetid er nået. Brugte apparater skal indleveres på en offentlig genbrugsplads til elektriske og elektroniske apparater. Kontakt din kommune eller forhandleren af produktet for at finde ud af, hvor disse genbrugspladser ligger. Alle husholdninger spiller en vigtig rolle i forhold til genanvendelse og genbrug af gamle produkter. Korrekt bortskaffelse af brugte apparater hjælper med at beskytte mod potentielt negative konsekvenser for miljøet og mennesker.

## 1.10-Overholdelse af RoHS-direktivet

Det produkt, du har købt, er i overensstemmelse med EU RoHS-direktivet (2011/65/EU). Det indeholder ikke skadelige og forbudte materialer angivet i direktivet.

## 1.11-Information om emballagen



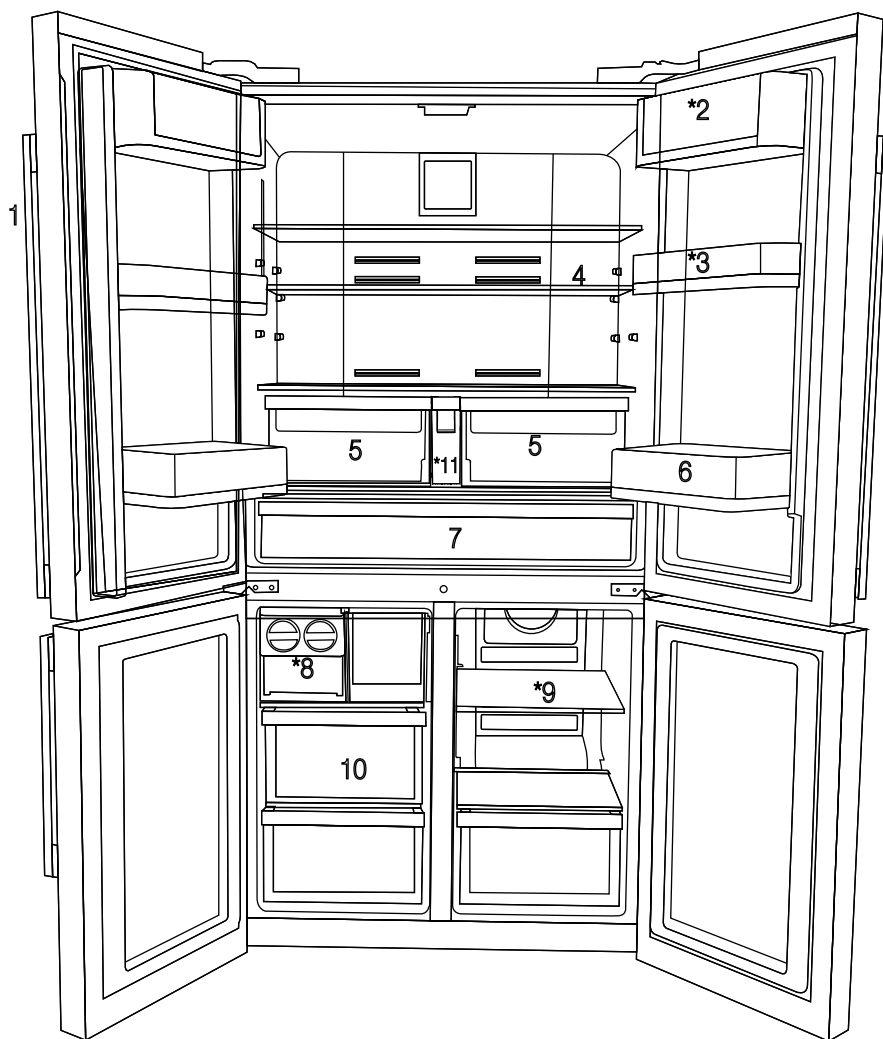
Produktets emballage er fremstillet fra genbrugsmaterialer i overensstemmelse med nationale miljølove. Smid ikke emballagen sammen med husholdningsaffald eller andet affald. Tag den til indsamlingssted for emballage, som er udpeget af lokale myndigheder.

## 1.12-Service

- For at reparere apparatet, kontakt det autoriserede servicecenter. Brug kun originale reservedele og tilbehør.
- Bemærk at selv-reparation eller ikke-professionel reparation kan have sikkerhedskonsekvenser og kan ugyldiggøre garantien.
- De følgende reservedele vil være tilgængelige efter 7 år efter at modellen er udgået, termostater, temperatursensorer, printkort, lyskilder, dørhåndtag, dørhængsler, bakker og kurve. Bemærk at nogle af disse reservedele er kun tilgængelige for professionelle reparatører og at ikke alle reservedele er relevante for alle modeller.
- Dør-pakninger er tilgængelige i 10 år efter at modellen er udgået.



## 2 Køleskab



- 1- Kontrol- og indikatorpanel
- 2- Sektion til smør og ost
- 3- 70 mm bevægelig dørhylde
- 4- Glashylde i køleskab
- 5- Grøntsagsskuffe i køleskab
- 6- 3,5 liters dørhylde

- 7- Køleboks
- 8- Skuffe til isterningebakke
- 9- Fryserum glashylde / køler
- 10- Fryseskuffer
- 11- Vandtank
- \* EKSTRAUDSTYR



**\*Tilvalg:** Tallene i denne brugervejledning er udelukkende vejledende og passer muligvis ikke perfekt til dit produkt. Hvis dit produkt ikke inkluderer de relevante dele, gælder oplysningerne for andre modeller.

## 3 Montering

### 3.1 Relevant placering ved opsætning

Kontakt den autoriserede servicemontør for at få sat produktet op. Når du skal klargøre produktet til brug, skal du se oplysningerne i brugervejledningen og sikre, at de relevante el- og vandinstallationer forefindes. Hvis det ikke er tilfældet, tilkaldes en kvalificeret elektriker og tekniker til at varetage klargøringen.



**ADVARSEL:** Fabrikanten er ikke ansvarlig for skader, der opstår som følge af uautoriserede personers behandling af vaskemaskinen.



**ADVARSEL:** Produktet må ikke sluttes til strømmen under installation. Der er risiko for død eller alvorlig personskade!



**ADVARSEL:** Hvis der er så lidt adgangsplads i det rum, hvor produktet skal placeres, at produktet ikke kan passere, kan du fjerne døren til rummet og føre produktet gennem døren ved at vende det om på siden. Hvis dette ikke lykkes, skal du kontakte den autoriserede servicemontør.

- Anbring produktet på en jævn gulvoverflade for at undgå rystebevægelser.
- Installer produktet mindst 30 cm væk fra varmekilder, såsom kogeplader, varmelegemer og komfurer, og mindst 5 cm væk fra elektriske ovne.
- Produktet må ikke udsættes for direkte sollys og opbevares i fugtige steder.
- Dette produkt kræver tilstrækkelig luftcirkulation for at fungere effektivt. Hvis produktet anbringes i en alkove, skal du huske at have mindst 5 cm fri plads mellem produktet og loftet, bagvæggen og sidevæggene.
- Hvis produktet anbringes i en alkove, skal du huske at have mindst 5 cm fri plads mellem produktet og loftet, bagvæggen og sidevæggene. Kontroller, om beskyttelseskomponenten til bagvæggen er til stede på dets placering (hvis den leveres sammen med produktet). Hvis komponenten ikke er tilgængelig, eller hvis den er mistet eller tabt, skal du placere produktet, så

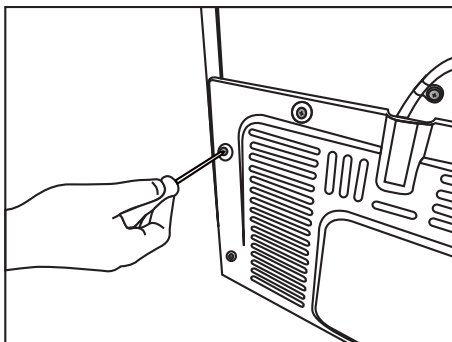
der er mindst 5 cm fri plads mellem overfladen af bagsiden på produktet og rummets vægge. Den frie højde på bagsiden er vigtig for effektiv drift af produktet.

- Undlad at installere køleskabet steder, hvor temperaturen kan falde til under  $-5^{\circ}\text{C}$ .

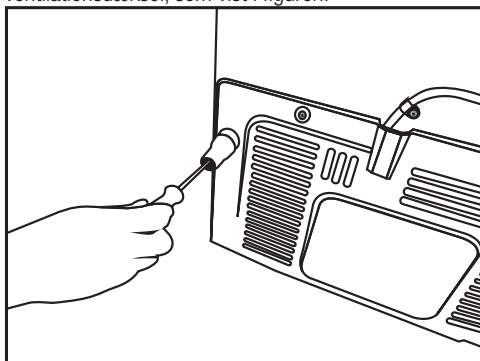
### 3.2 Installation af plastikkiler

Plastikkilerne, der følger med produktet, bruges til at holde afstand mellem produktet og bagvæggen til brug for luftcirkulation.

1. For at sætte kilerne på skal du fjerne skrueene fra produktet og bruge de skrueer, der følger med i posen med kilerne.



2. Indsæt de 2 plastikkiler i det bageste ventilationsdæksel, som vist i figuren.

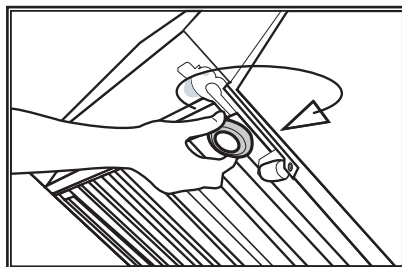
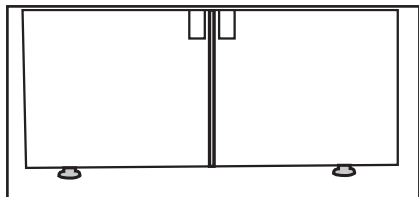


## Montering

### 3.3 \*Tilpasning af fødderne

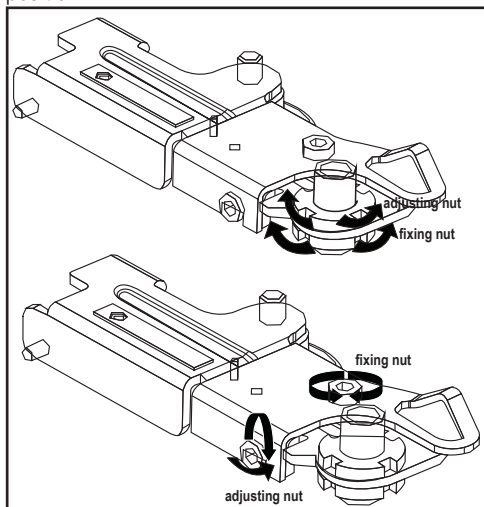
Hvis produktet står ustabilt efter installationen, skal du justere fødderne på forsiden ved at rotere dem mod højre eller venstre.

\* Hvis produktet ikke omfatter en vinhylde eller ikke er en glasdør, kan produktets ben ikke justeres.



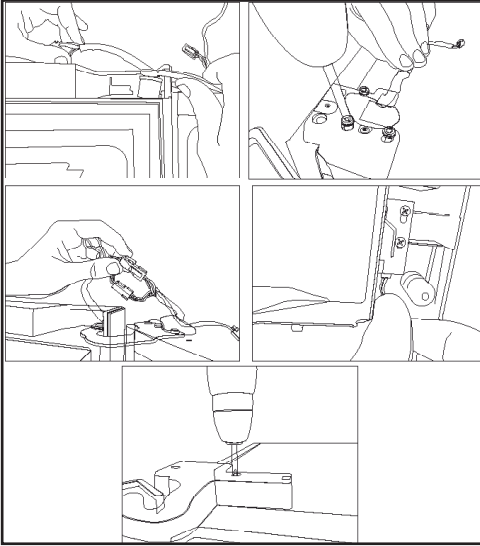
For at justere dørene lodret,  
Løsn fastgørelsesmøtrikken i bunden  
Skrú på justeringsmøtrikken (CW/CCW) i henhold til dørens position  
Stram fastgørelsesmøtrikken i den endelige position

For at fastgøre dørene vandret,  
Løst fastgørelsesbolten på toppen  
Skrú på justeringsbolten (CW/CCW) på siden i henhold til dørens position  
Stram fastgørelsesbolten på toppen i den endelige position.



## Montering

- Den øverste hængselgruppe er fastgjort med tre skruer.
- Hængseldækslet monteres, efter stikkene er monteret.
- Derefter fastgøres hængseldækslet med to skruer.



## 3.4 Elektrisk tilslutning



**ADVARSEL:** Tilslut ikke med forlængerledninger eller dobbeltstik.



**ADVARSEL:** En beskadiget el-ledning skal udskiftes af en autoriseret servicemontør.



Hvis der skal sættes to køleskabe op ved siden af hinanden, bør der være mindst 4 cm imellem dem.

- Vores firma er ikke ansvarlig for skader opstået som følge af, at produktet er anvendt uden, der er etableret jordforbindelse og el-forbindelse i overensstemmelse med de bestemmelser, der gælder i landet.
- Stikket til strømforsyningen skal være let tilgængeligt efter opsætningen.
- Brug ikke forlængerledninger eller flere ledningsfri stik mellem produktet og stikkontakten.
- 

## Placering

Dette apparat skal installeres på et tørt, godt ventileret indendørs sted.

Dette apparat er beregnet til brug ved omgivelsestemperaturer fra 10 °C til 43 °C

## 4 Klargøring

### 4.1 Energibesparende foranstaltninger



Det er farligt at forbinde køleskabet til energibesparende anlæg, da de kan beskadige produktet.

- Til et fritstående køleskab: "dette køleskab er ikke beregnet til at blive brugt som indbygget køleskab.
- Undlad at lade køleskabsdørene stå åbne i længere tid.
- Sæt ikke varme mad- eller drikkevarer i køleskabet.
- Overfyld ikke køleskabet. Kølekapaciteten falder, når køleskabets luftcirkulation forhindres.
- Anbring ikke køleskabet i direkte sollys. Monter produktet mindst 30 cm væk fra varmekilder, såsom kogeplader, ovne, varmelegemer og komfurer, og mindst 5 cm væk fra elektriske ovne.
- Vær omhyggelig med at opbevare madvarer i lukkede beholdere i køleskabet.
- Fjern den øverste skuffe, og placer den på glashylden for at udnytte pladsen i køleskabets fryser fuldt ud. Køleskabets angivne strømforbrug er udregnet uden ismaskinen (i visse modeller) og de øverste skuffer monteret for at udnytte pladsen maksimalt. Det anbefales på det kraftigste at bruge de nederste skuffer i fryseren og multirummet, når køleskabet fyldes op.
- Da der ikke vil trænge varm og fugtig luft direkte ind i dit produkt, når dørene ikke åbnes, vil produktet optimere sig selv under forhold, der er tilstrækkelige til at beskytte dine fødevarer. Funktioner og komponenter, som f.eks. kompressor, blæser, varmelegeme, afrimning, lys, display og så videre, vil fungere i overensstemmelse med behovet for at forbruge så lidt strøm som muligt under disse omstændigheder.
- Luftcirkulationen bør ikke blokeres ved, at der placeres madvarer foran fryseren og multirummets ventilatorer. Under opfyldning af varer bør der efterlades et mellemrum på minimum 5 cm foran ventilatorens beskyttelsesrist.

- Optøning af frosne varer i køleskabet sparer både energi og bevarer madvarernes kvalitet.



Temperaturen i det rum, hvor køleskabet står, bør være mindst 10 °C/50 °F. Det anbefales ikke at bruge køleskabet under køliger forhold end disse af hensyn til køleskabets ydeevne.



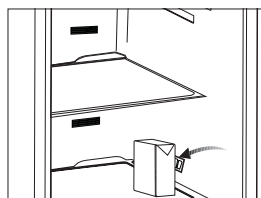
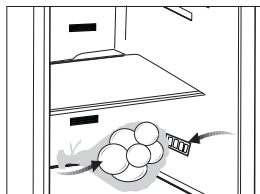
Køleskabets skal rengøres grundigt indvendigt.



Hvis der skal sættes to køleskabe op ved siden af hinanden, bør der være mindst 4 cm imellem dem.

### 4.2 Anbefalinger for ferskvarerum

- Lad ikke madvarerne røre termometeret i ferskvarerummet. Hvis ferskvarerummet skal opretholde en ideel opbevaringstemperatur, må termometeret ikke forstyrres af varer.
- Sæt ikke varme mad- eller drikkevarer i køleskabet.



### 4.3 Første brug

Før produktet tages i brug, skal du sikre, at alle forberedelser er foretaget i overensstemmelse med anvisningerne i afsnittene "Sikkerheds- og miljøanvisninger" og "Opsætning".

- Rengør køleskabet indvendigt som anbefalet i afsnittet "Vedligeholdelse og rengøring". Før du tænder køleskabet, skal du sørge for, at det er tørt indeni.

## Klargøring

- Sæt køleskabet til en strømforbindelse med jordforbindelse. Det indvendige lys tændes, når køleskabsdøren åbnes.
- Lad køleskabet være tændt i 6 timer uden nogen fødevarer i, og åbn ikke døren, medmindre det er nødvendigt.



Du vil høre en lyd, når kompressoren starter. De væsker og luftarter, der findes i kølesystemet, kan også støje lidt, selv om kompressoren ikke kører. Dette er helt normalt.



Køleskabets forreste kanter kan føles varme. Dette er helt normalt. Disse områder er designet til at være varme for at undgå kondensvand.

### 4.4 IDEER OG TIPS

#### Tips til energibesparelse

- Den mest effektive brug af energi er sikret i konfigurationen med skufferne i bunden af apparatet og de jævnt fordelte hylder. Placeringen af dørkurvene påvirker ikke energiforbruget.
- Undgå at åbne døren hyppigt eller lade den stå åbent længere end nødvendigt.
- Indstil ikke for høj temperatur for at spare energi, med mindre det kræves af madens egenskaber.
- Hvis den omgivende temperatur er høj, og temperaturindstillingen er sat for lavt og apparatet er helt fyldt, kan kompressoren køre konstant, og forårsage dannelse af frost eller is på fordampere. I dette tilfælde kan du indstille temperaturkontrollen mod højere temperatur for at tillade automatisk afrimning og på denne måde spare energi.
- Sørg for god ventilation. Dæk ikke ventilationsriste eller huller.

#### Tips til køling af frisk mad

- God temperaturindstilling, som sikrer bevaringen af friske fødevarer er under eller lig med +4°C.

Højere temperaturindstilling inden i apparatet kan føre til kortere opbevaringstid for fødevarer.

- Dæk maden med emballage for at bevare dens friskhed og aroma.
- Brug altid lukkede beholdere til væsker og mad for at undgå smagsstoffer eller lugt i kølerummet.
- For at undgå at tilberedt og rå fødevarer forurener hinanden, skal du tildække den tilberedte mad og adskille den fra den rå.
- Det anbefales at optø mad inde i køleskabet.
- Anbring ikke varm mad i køleskabet. Sørg for at det er afkølet til rumtemperatur, før du stiller det ind.
- For at undgå madspild, skal den nye mad altid stilles bag den gamle.

#### Tips til køling af mad

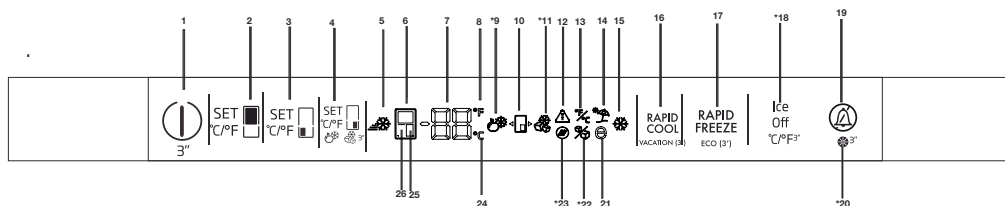
- Kød (alle typer): indpak i en passende emballage og stil den på glashylden over grønsagsskuffen. Opbevar kød i højst 1 -2 dage.

## 5 Brug af produktet

### 5.1 Indikatorpanel

Indikatorpaneler kan variere afhængigt af produktmodellen.

Indikatorpanelets auditive og visuelle funktioner vil hjælpe til at bruge køleskabet.



#### 1 – Tænd/sluk-funktion

Tryk på og hold knappen tænd/sluk nede i 3 sekunder for at tænde eller slukke køleskabet.

#### 2. Knappen hurtigfrys-funktion

Tryk på denne knap for at aktivere eller deaktivere hurtigfrys-funktionen. Når du aktiverer funktionen, køles fryserummet ned til en temperatur, der er lavere end den indstillede temperatur.



Brug hurtigfrys-funktionen, når du vil fryse madvarerne i fryserummet hurtigt. Hvis du vil fryse store mængder af ferskvarer, anbefales det at aktivere funktionen, inden varerne lægges i fryseren.



Hvis du ikke annullerer den, annulleres hurtigfrys-funktionen automatisk efter 24 timer, eller når fryserummet har opnået den nødvendige temperatur.



Funktion genaktiveres ikke efter strømsvigt.

#### 3. Knappen valg

Brug denne knap til at vælge det rum, hvori du vil ændre temperaturen. Skift mellem rum ved at trykke på knappen. Hvert rum har et tilsvarende ikon (6, 25, 24), så du ved, hvilket rum du vælger. Ikonet for det rum, du har valgt at ændre

temperaturen i, lyser. Tryk derefter på knappen temperaturjustering (4) for at ændre temperaturen i rummet

#### 4. Temperaturjustering/ temperatursænkning

Tryk på knappen for at sænke temperaturen i det valgte rum.

#### 5 – Indikator for hurtigfrys

Ikon lyser, når hurtigfrys-funktionen er aktiveret.

#### 6. Indikator for kølerum

Temperaturen i kølerummet vises på indikatoren, når indikatoren er aktiveret. Kølerummet kan indstilles til 8, 7, 6, 5, 4, 3, 2 eller 1 °C/46, 45, 44, 43, 42, 41, 40, 39, 38, 37, 36, 35, 34 eller 33 °F ved at trykke på knappen temperaturjustering (4).

#### 7. Temperaturindikator

Indikatoren viser temperaturen i det valgte rum.

8. Indikator for temperaturer målt i fahrenheit

Det er en indikator for temperaturer målt i fahrenheit. Når indikatoren er aktiveret, vises temperaturerne i fahrenheit, og de relevante ikoner tændes.

#### 9. Ikon for ekstra kølerum

Vælg ikonet for ekstra kølerum vha. knappen FN (16), og tryk på knappen OK (17) for at bruge ekstrarummet som kølerum.



**\*Tilvalg:** Tallene i denne brugervejledning er udelukkende vejledende og passer muligvis ikke perfekt til dit produkt. Hvis dit produkt ikke inkluderer de relevante dele, gælder oplysningerne for andre modeller.

## Brug af produktet

### 10. Ikon for ekstrarum

Det er et ikon for ekstrarummet.

### 11. Ikon for ekstra fryserum

Vælg ikonet for ekstra fryserum med knappen FN (16), og tryk på knappen OK (17) for at bruge ekstrarummet som fryserum.

### 12. Strømsvigt/høj temperatur/fejladvarsel

Denne indikator tændes ved strømsvigt, fejl ved høje temperaturer og fejladvarsler. Under længerevarende strømsvigt blinker den højeste temperatur, som fryserummet måler, på displayet. Tjek madvarerne i fryserummet, og slå alarmen fra på knappen (19).

### 13. Indstilling af indikator for temperatur målt i celsius og fahrenheit

Placer markøren over knappen vha. knappen FN, og vælg mellem fahrenheit eller celsius ved at trykke OK. Når den relevante temperaturskala er valgt, tændes indikatoren for enten fahrenheit eller celsius.

### 14. Ikon for feriefunktion

Hold knappen FN nede (indtil du når til paraplyikonet) for at aktivere feriefunktionen. Når du placerer markøren over ikonet for feriefunktion, begynder det at blinke. Så ved du, om feriefunktionen er slået til eller fra. Når du trykker på knappen OK, lyser indikatoren for feriefunktionen konstant, hvis feriefunktionen er aktiveret. Tryk på knappen OK for at slå feriefunktionen fra. Indikatoren for feriefunktion blinker og slås fra.

### 15. Indikator for hurtigkøl-funktion

Indikatoren tændes, når hurtigkøl-funktionen aktiveres.

### 16. Knappen FN

Du kan du skifte mellem funktioner vha. denne knap. Når du trykker på knappen, begynder ikonet og indikatoren for den funktion, du aktiverer eller deaktiverer, at blinke. Knappen FN slukkes, når den ikke har været i brug i 20 sekunder. Tryk på knappen igen for at skifte funktion.

### 17. Knappen OK

Når du har valgt en funktion med knappen FN, og funktionen er annulleret med knappen OK, blinker den relevante indikator. Når funktionen er aktiveret, forbliver den tændt. Indikatoren fortsætter med at blinke for at vise, at ikonet er tændt.

### 18. Knappen hurtigkøl-funktion (i visse modeller)

Knappen har to funktioner. Tryk kort på knappen for at slå hurtigkøl-funktionen til eller fra. Indikatoren for hurtigkøl-funktionen slukkes, og køleskabet kører igen efter de normale indstillinger.

### 19. Advarsel om, at alarmen er slået fra

I tilfælde af strømsvigt/alarm om høje temperaturer skal du, efter at have tjekket madvarerne i fryserummet, slå alarmen fra ved at trykke på knappen (12).

### 20. Nulstilling af filter

Filteret nulstilles, når alarmen slås fra ved at holde knappen (19) nede i 3 sekunder. Ikonet for nulstilling af filter slukkes.

### 21. Ikon for økofunktion (i visse modeller)

Hold knappen FN nede (indtil du når til bogstavet e) for at aktivere økofunktionen. Når du placerer markøren over ikonet for økofunktion, begynder det at blinke. Så ved du, om økofunktionen er slået til eller fra. Når du trykker på knappen OK, lyser ikonet for økofunktionen konstant. Hvis du ikke trykker på noget i 20 sekunder, forbliver ikonet tændt. Så er økofunktionen tændt. Annuller økofunktionen ved at placere markøren over ikonet igen og trykke på knappen OK. Så begynder ikonet for økofunktion at blinke. Hvis du ikke trykker på noget i 20 sekunder, slukkes ikonet, og økofunktionen slås fra igen.

### 22. Ikon for slukket ismaskine (i visse modeller)

Hold knappen FN nede (indtil du når til is-ikonet) for at slukke for ismaskinen. Hvis ikonet for slukket ismaskine blinker, når du placerer markøren over det, er



## Brug af produktet

ismaskinen slukket. Når du trykker på knappen OK, lyser ikonet for ismaskinen konstant. Hvis du ikke trykker på noget i 20 sekunder, forbliver ikonet og indikatoren tændt. Så er ismaskinen slukket. Placer markøren over ikonet for at tænde ismaskinen igen. Ikonet for slukket ismaskine begynder at blinke. Tryk på knappen OK for at tænde ismaskinen igen. Ikonets slukkes.



Indikerer om ismaskinen er slukket eller tændt.



Hvis du vælger denne funktioner, standses vandtilførslen fra vandtanken. Men du kan stadig bruge den is, som maskinen allerede har produceret.

### 23. Ikon til nulstilling af filter

Ikonet tændes, når filteret skal nulstilles.

### 24. Temperaturindikator, målt i celsius

Det er en indikator for temperaturer målt i celsius. Når indikatoren er aktiveret, vises temperaturer i celsius, og de relevante ikoner tændes.

### 25. Indikator for ekstrarum

Når indikatoren er aktiveret, vises temperaturen i ekstrarummet på temperaturindikatoren. Tryk på knappen temperaturjustering for at indstille temperaturen i ekstrarummet (4).

### 26. Indikator for fryserum:

Temperaturen i fryserummet vises på indikatoren, når indikatoren er aktiveret. Fryserummet kan indstilles til -16, -18, -19, -20, -21, -22 og -24 °C / 0, -2, -4, -6, -8, -10 og -12 °F ved at trykke på knappen temperaturjustering (3).

## Brug af produktet

Indstilling af fryser	Indstilling af køleskab	Kommentarer
-18 °C	4 °C	Dette er den normale, anbefalede indstilling.
-20, -22 eller -24 °C	4 °C	Disse indstillinger anbefales, når stuetemperaturen overstiger 30 °C.
Hurtig-frys	4 °C	Brug denne funktion, når du ønsker at fryse dine madvarer ned hurtigt. Køleskabet fungerer igen efter de normale indstillinger, når processen er gennemført.
-18 °C eller koldere	2 °C	Brug disse indstillinger, hvis du ikke mener, at køleskabet er koldt nok på grund af høje stuetemperaturer eller hyppig åbning og lukning af døren.

### 5.2 Frysning af ferskvarer

- For at holde på fødevarernes kvalitet bør de fryses så hurtigt som muligt. Brug hurtig-frys-funktionen til dette, når de lægges i fryseren.
- Du kan opbevare madvarer længere tid i fryseren, når du fryser dem, mens de stadig er friske.
- Pak de madvarer, der skal fryses, ind, og luk emballagen, så den er lufttæt.
- Vær sikker på, at dine madvarer er pakket ind, før du lægger dem i fryseren. Brug frysebeholdere, folie og vandskyende papir, plastikposer eller anden emballage i stedet for traditionelt madpakkepapir.
- Skriv dato på alle madvarer, før du lægger dem i fryseren. Så har du styr på madvarernes holdbarhed, hver gang du åbner din fryser. Opbevar de madvarer, der blev frosset først, i yderrummet, for at sikre dig, at de bruges først.
- Frosne madvarer bør bruges straks efter, de er tøet op, og må ikke fryses ned igen.
- Frys ikke for store mængder madvarer ad gangen.
- "24 timer inden den friske mad fryses, så aktiver ""Hurtig frysefunktion""". Pakkerne med frisk mad bør placeres i de nederste skuffer. Efter placering af pakkerne med frisk mad, så aktiver ""Hurtig frysefunktion igen""". Når fryseskabet er indstillet til hurtig funktion, er joker-skabet også automatisk indstillet til hurtig funktion."

### 5.3 Anbefalinger til opbevaring af frosne madvarer

Fryser skal indstilles til mindst -18 °C.

1. Læg madvarer i fryseren så hurtigt som muligt efter køb, så de ikke når at tøj op.
2. Kontrollér, at varernes holdbarhedsdato ikke er overskredet, før du lægger dem i fryseren.
3. Kontrollér, at varernes emballage ikke er beskadiget.

### 5.4 Informationer om dybfrysning

Ifølge IEC's 62552-standard skal produktet kunne fryse mindst 4,5 kg madvarer ned til en temperatur på -18 °C eller lavere inden for 24 timer, for hver 100 liters fryseplads og ved en stuetemperatur på 25 °C.

Det er kun muligt at opbevare madvarer i lang tid ved -18 °C eller lavere temperaturer.

Du kan holde madvarerne friske i mange måneder (ved -18 °C eller lavere temperaturer i dybfryseren).

Madvarer, der skal fryses, bør ikke komme i kontakt med de allerede frosne varer for at forhindre, at disse delvist tøj op.

For at opbevare grøntsager frosne i længere skal du koge dem og dryppe vandet af. Pak grøntsagerne i lufttæt emballage, og læg dem i fryseren, efter at vandet er dryppet af. Madvarer som bananer, tomater, salat, selleri, kogte æg og kartofler egner sig ikke til frysning. Hvis disse madvarer fryses, er det kun deres næringsindhold og smag, der påvirkes negativt. De bliver ikke dårlige og udgør ikke en risiko for helbredet.

## Brug af produktet

### 5.5 Placering af madvarer

Fryserhylder	Forskellige frosne madvarer, såsom kød, fisk, is, grøntsager osv.
Køleskabshylder	Madvarer i skåle, tildækkede tallerkener og lukkede beholdere, æg (i lukkede beholdere)
Dørhylder til køleskabet	Små, indpakkeede mad- og drikkevarer
Grøntsagsskuffe	Frugt og grønt
Ferskvarerum	Delikatesser (morgenmadsprodukter, kødprodukter med kort holdbarhed)

### 5.6 Advarsel om åben dør

#### (Denne funktion er ekstraudstyr)

Døråbnings-advarselssystemet i dit køleskab kan være forskelligt afhængigt af modellen.

Version 1:

Hvis produktets dør står åben i en vis tid (fra 60 til 120 sekunder), lyder der en alarmtone, afhængigt af produktmodellen, der kan også vises et synligt advarselssignal (hvidt blink). Hvis du lukker døren til enheden eller trykker på en knap på enhedens skærm, hvis der findes en, vil advarselslyden stoppe.

Version 2:

Hvis døren i enheden står åben i en vis tid (mellem 60 og 120 sek.), lyder der en døråbningsadvarsel. Døråbningsadvarslen bliver gradvist kraftigere. Først lyder der en hørbar advarsel. Hvis døren stadig ikke bliver lukket efter 4 minutter, aktiveres der en visuel advarsel (hvidt blink). Døråbningsadvarslen vil blive forsinket i en vis tid (mellem 60 og 120 sekunder), når der trykkes på en tast på produktets skærm (hvis der findes en). Derefter vil processen starte igen. Når enhedens dør bliver lukket, vil døråbningsalarmlen blive annulleret.

### 5.7 Grøntsagsskuffe

Grøntsagsskuffen er designet specielt til at holde grøntsager friske, uden at de mister deres vandindhold. Derfor er der øget cirkulation af kølig luft i grønsskuffen. Fjern dørhylterne, der blokerer for skufferne, inden skufferne tages ud af køleskabet.

### 5.8 Vandindholdsregulerende grønsskuffe

#### (Denne funktion er ekstraudstyr)

Vandindholdet i frugt og grøntsager kontrolleres ved hjælp af den vandindholdsregulerende grønsskuffe, så madvarer holder sig friske i længere tid.

Vi anbefaler, at du placerer bladgrøntsager som salat og spinat og grøntsager, der er følsomme overfor nedsat luftfugtighed, så vandret som muligt, når du lægger dem i grønsskuffen, og aldrig lodret med rødderne nedad.

Du bør placere grøntsager efter vægt. Tunge og hårde grøntsager bør lægges i bunden af skuffen, og lette og bløde grøntsager bør lægges øverst. Opbevar aldrig grøntsager i deres plastikposer i skuffen. Hvis de opbevares i deres plastikposer, rådner de hurtigt. Hvis du af hygiejnemæssige årsager ikke ønsker at lade grøntsagerne røre hinanden, skal du bruge hulpapir eller lignende emballage i stedet for plastikposer.

Læg ikke frugter som pærer, abrikoser, ferskner m.m., der producerer store mængder ætylen, i samme grønsskuffe som anden frugt og grønt. Den ætylengas, som disse frugter frigiver, gør, at de andre frugter modner og rådner hurtigere.

### 5.9 Æggebakke

Du kan opsætte æggebakken på den ønskede dør eller hylde.

Anbring aldrig æggebakken i fryseren.



### 5.10 Flytbar midtsektion

Formålet med den flytbare midtsektion er at forhindre den kolde luft inden i køleskabet i at slippe ud.

- 1 – Sektionen forsegles, når dørpakningerne trykkes mod overfladen af den flytbare midtsektion, når køleskabets døre er lukkede.
- 2 – En anden årsag til, at dit køleskab har en flytbar midtsektion, er at gøre køleskabets rumfang større. Almindelige midtsektioner optager plads i køleskabet, der så ikke kan bruges.
- 3 – Den flytbare midtsektion lukkes, når køleskabets venstre dør åbnes.
- 4 – Den må ikke åbnes manuelt. Den flyttes ved hjælp af plastikdelen, når døren lukkes.

### 5.11 Blåt lys

#### (i visse modeller)

Grøntsagsskufferne oplyses med blått lys. Madvarer opbevaret i grønssagsskufferne fortsætter deres fotosyntese på grund af bølgelængden af det blå lys og bevarer således deres friskhed og forøger deres vitaminindhold.

### 5.12 Lugtfilter

Lugtfilteret i køleskabets luftkanal forhindrer udviklingen af ubehagelige lugte i køleskabet.

## 6. Vedligeholdelse og rengøring

Regelmæssig rengøring af produktet vil forlænge dets levetid.



**ADVARSEL:** Afbryd strømmen før køleskabet rengøres.

- Brug ikke skarpe og slibende værktøjer, sæbe, rengøringsmaterialer, rengøringsmidler, gas, benzin, lak og lignende stoffer til rengøring.
- For produkter, der ikke er No Frost, forekommer der vanddråber og rimfrost på op til en fingers bredde på kølerummets bagvæg. Rengør det ikke. Brug aldrig olie eller lignende midler på det.
- Brug kun let fugtede mikrofiberklude til at rengøre produktets overflade. Svampe og andre typer rengøringsklude kan give ridser i overfladen.
- Hæld en teskefuld carbonat i vandet. Fugt en klud i vandet og vrid den op. Aftør produktet med denne klud og tør grundigt efter.
- Vær omhyggelig med at holde vandet væk fra lampedækslet og andre elektriske dele.
- Rengør døren med en våd klud. Fjern alle fødevarer indeni for at løsne dør og hylder. Løft dørens hylder op for at tage dem ud. Rengør og tør hylderne og sæt dem på plads ved at skubbe fra oven.

- Brug ikke klorholdigt vand eller rengøringsmidler på produktets udvendige flade og krombelagte dele. Klor vil danne rust på sådanne metaloverflader.
- Brug ikke skarpe eller slibende værktøjer eller sæbe, rengøringsmidler til husholdning, vaskemidler, benzin, benzen, voks osv., ellers vil stempler på plasticdelene forsvinde, og de vil blive deformet. Brug varmt vand og en blød klud til rensning og tørring.

### 6.1. Forebyggelse dårlig lugt

Produktet er fremstillet uden lugtende materialer. Dog kan opbevaring af fødevarer i upassende sektioner og forkert rengøring af indvendige overflader forårsage dårlig lugt.

For at undgå dette, skal du rengøre indersiden med kulsyreholdigt vand hver 15. dag.

- Opbevar fødevarer i forseglede holdere. Mikroorganismer kan spredes ud af uforseglede fødevarer og forårsage dårlig lugt.
- Opbevare aldrig gamle eller rådne fødevarer i køleskabet.

### 6.2. Beskyttende plastoverflader

Olie spildt på plastoverflader kan beskadige overfladen og skal omgående rengøres med varmt vand.

## 7. Fejlfinding

Tjek denne liste, før du kontakter servicecenteret. Dette vil spare dig tid og penge. Denne liste omfatter hyppige problemer, der ikke er relateret til fabrikationsfejl eller materialefejl. Visse funktioner nævnt heri, gælder muligvis ikke for dit produkt.

### Køleskabet virker ikke.

- Stikket er ikke sat helt i >>> Sæt det helt ind i stikkontakten.
- Sikringen, der forsyner produktets stikkontakt, eller hovedsikringen er sprunget. <<<> Kontrollér sikringerne

### Kondens på køleskabets sidevæg (MULTIZONE, KØL, KONTROL OG FLEXI-ZONE).

- Døren åbnes for ofte >>> Pas på ikke at åbne produktets dør for ofte.
- Omgivelserne er for fugtige >>> Installer ikke produktet i fugtige miljøer.
- Fødevarer, der indeholder væsker, opbevares i ulukkede holdere. >>> Opbevar fødevarer, der indeholder væsker, i lukkede holdere.
- Døren er åben: >>> Hold ikke produktets dør åben i for lange perioder.
- Termostaten er indstillet for lav temperatur. >>> Indstil termostaten til en passende temperatur.

### Kompressoren virker ikke.

- Tilfælde af pludselige strømsvigt, eller hvis stikket trækkes ud og sættes i igen, kan gastrykket i produktets kølesystem komme ud af balance, hvilket udløser kompressorens termiske sikkerhedsforanstaltning. Produktet genstarter efter cirka 6 minutter. Hvis produktet ikke genstarter efter denne periode, skal du kontakte servicecenteret.
- Afrimning er aktiveret >>> Dette er normalt for et fuldautomatiseret afrimningsprodukt. Afrimningen gennemføres regelmæssigt.
- Produktet er ikke tilsluttet. >>> Sørg for at ledningen er sat i.
- Temperaturindstillingen er forkert. >>> Vælg den relevante temperaturindstilling.
- Strømmen er gået. >>> Produktet vil fortsætte med at fungere som normalt, når strømforsyningen er genoprettet.

### Køleskabets driftsstøj stiger mens det er i brug.

- Produktet driftsresultater kan variere afhængigt af temperaturudsving. Dette er normalt og ikke en fejl.

### Køleskabet kører for ofte eller for længe.

- Det nye produkt kan være større end det foregående. Større produkter vil køre i længere perioder.
- Rumtemperaturen kan være høj. >>> Produktet vil normalt køre i lange perioder ved højere rumtemperatur.
- Produktet kan være tilsluttet for nylig eller en ny fødevare kan være anbragt i produktet. >>> Produktet vil tage længere tid om at nå den indstillede temperatur, når hvis en ny fødevare lægges i køleskabet. Dette er normalt.
- Store mængder af varme fødevarer kan være lagt i produktet for nylig. >>> Anbring ikke varme fødevarer i produktet.
- Dørene blev åbnet ofte eller holdt åbne i lange perioder. >>> Den varme luft, der bevæger sig indeni, vil få produktet til at køre længere. Åbn ikke dørene for ofte.
- Fryser- eller køleskabsdørene er muligvis ikke lukket helt. >>> Kontrollér, om dørene er lukket helt.
- Produktet kan være indstillet til en for lav temperatur. >>> Indstil temperaturen til en højere grad og vent på, at produktet når den indstillede temperatur.
- Køleskabs- eller fryserdørens pakning kan være beskidt, slidt, defekt eller justeret forkert. >>> Rens eller udskift pakningen. En beskadiget/revne pakning vil få produktet til at køre i længere perioder for at bevare den aktuelle temperatur.

### Frysertemperaturen er meget lav, men køletemperaturen er passende.

- Temperaturen i fryseren er indstillet til en meget lav grad. >>> Indstil temperaturen i fryseren til en højere grad, og tjek igen.

### Køleskabets temperatur er meget lav, men fryserens temperatur er passende.

## Fejlfinding

- Køleskabets temperatur er indstillet til en meget lav grad. >>> Indstil køleskabets temperatur til en højere grad, og tjek igen.

### De fødevarer, der opbevares holdes i køleskabets skuffer er frosne.

- Køleskabets temperatur er indstillet til en meget lav grad. >>> Indstil temperaturen i fryseren til en højere grad, og tjek igen.

### Temperaturen i køleskabet og fryseren er for høj.

- Køleskabets temperatur er indstillet til en meget høj grad. >>> Køleskabets temperatur påvirker temperaturen i fryseren. Regulér temperaturen i køleskabet eller fryseren og vent, indtil de relevante rum nå det indstillede temperaturniveau.
- Dørene blev åbnet ofte eller holdt åbne i lange perioder. >>> Dørene må ikke åbnes for ofte.
- Døren er muligvis ikke lukket helt. >>> Luk døren helt.
- Produktet kan være tilsluttet for nylig eller en ny fødevarer lagt i køleskabet. >>> Dette er normalt. Produktet vil tage længere tid om at nå den indstillede temperatur, hvis det er tilsluttet for nylig, eller hver der laget nye fødevarer i det.
- Store mængder af varme fødevarer kan være lagt i produktet for nylig. >>> Anbring ikke varme fødevarer i produktet.

### Rysten eller støj.

- Underlaget er ikke plant eller holdbart. >>> Hvis produktet ryster når det flyttes langsomt, skal benene justeres for at balancere produktet. Sørg også for, at underlaget er tilstrækkelig stærkt til at bære produktet.
- Eventuelle genstande, der sættes på produktet, kan forårsage støj. >>> Fjern eventuelle genstande, der er placeret på produktet.

### Produktet afgiver lyde af væske, der flyder, sprøjter osv.

- Produktets driftsprincipper indebærer væske- og gasstrømme. >>> Dette er normalt og ikke en fejl.

### Der kommer en vindlyd fra produktet.

- Produktet bruger en blæser til køleprocessen. Dette er normalt og ikke en fejl.

### Der er kondens på produktets indvendige vægge.

- Varmt eller fugtigt vejr vil øge isdannelse og kondens. Dette er normalt og ikke en fejl.
- Dørene blev åbnet ofte eller holdt åbne i lange perioder. >>> Dørene må ikke åbnes for ofte, og hvis dørene er åbne, skal de lukkes.
- Døren kan være åben. >>> Luk døren helt.

### Der er kondens på produktets yderside eller mellem dørene.

- Vejrforholdene kan være fugtige, og denne tilstand er helt normalt i fugtigt vejr. >>> Kondensen forsvinder, når luftfugtigheden falder

### Produktet lugter dårligt indvendigt.

- Produktet er ikke rengjort regelmæssigt. >>> Rengør indvendigt regelmæssigt med svamp, varmt vand og kulsyreholdigt vand.
- Visse holdere og emballager kan forårsage lugt. >>> Brug holdere og emballage, der er fri for lugt.
- Fødevarerne blev bragt i ulukkede beholdere. >>> Opbevar fødevarer i forseglede beholdere. Mikroorganismer kan spredes ud af uforseglede fødevarer og forårsage dårlig lugt.
- Fjern eventuelle udløbne eller rådne fødevarer fra produktet.

### Døren lukker ikke

## Fejlfinding

- Fødevarepakker kan blokere døren. >>> Flyt eventuelle produkter, der blokerer dørene.
- Produktet står ikke helt lige position på gulvet. >>> Juster benene for at balancere produktet.
- Gulvet er ikke plant eller robust. >>> Sørg underlaget er plant og tilstrækkelig robust til at bære produktet.

### Hvis Produktets Overflade Er Varm

- Der kan opleves varme temperaturer mellem de to løber, på sidepanelerne og ved risten bagtil, når produktet er i brug. Dette er normalt og kræver ikke vedligeholdelse af servicepersonale. Vær forsigtig, når du rører ved disse områder.



**ADVARSEL:** Hvis problemet fortsætter, efter du har fulgt anvisningerne i dette afsnit, skal du kontakte din forhandler eller et autoriseret servicecenter. Forsøg ikke at skille produktet ad.



## **TEKNISKE DATA**

De tekniske oplysninger står på typeskiltet på indersiden af apparatet og på energimærkningen. QR-koden på energimærkningen på apparatet indeholder et web-link til oplysninger i forbindelse med ydeevnen for apparatet i EU EPREL-database. Behold energimærkaten som reference sammen med brugermanualen

Samt alle andre dokumenter, der blev leveret sammen med apparatet.

Det er også muligt at finde de samme oplysninger i EPREL ved brug af linket <https://eprel.ec.europa.eu> og modelnavnet og produktnummeret, som du finder på apparatets typeskilt.

## **OPLYSNINGER TIL TESTINSTITUTTER**

Installation og forberedelse af apparatet for enhver EcoDesign-godkendelse skal overholde EN 62552. Ventilationskrav, dybde-dimensioner og minimalt rum bagved

Skal være som nævnt i denne brugermanual i kap 3. Kontakt fabrikanten for øvrige oplysninger, herunder fyldningsplaner.

**Dette produkt er forsynet med en lyskilde i energiklasse "G".**

**Lyskilden i dette produkt må kun udskiftes af professionelle reparatører.**

58 6338 0100/AF

3/4

DE-DA-FIN

