

MANUALE D'USO
MACCHINA DA CAFFÈ AUTOMATICA

IT

USER MANUAL
BEAN TO CUP COFFEE MACHINE

EN

MANUEL DE L'UTILISATEUR
MACHINE À CAFÉ AUTOMATIQUE

FR

GEBRAUCHSANLEITUNG
AUTOMATISCHE KAFFEEMASCHINE

DE

GEBRUIKSAANWIJZING
AUTOMATISCH KOFFIEZETAPPARAAT

NL

MANUAL DE USO
MÁQUINA DE CAFÉ AUTOMÁTICA

ES

MANUAL DE USO
MÁQUINA DE CAFÉ AUTOMÁTICA

PT

BRUKSANVISNING
AUTOMATISK KAFFEMASKIN

SV

РУКОВОДСТВО ПО ЭКСПЛУАТАЦИИ
АВТОМАТИЧЕСКАЯ КОФЕМАШИНА

RU

BRUGSANVISNING
AUTOMATISK KAFFEMASKINE

DA

INSTRUKCJA OBSŁUGI
AUTOMATYCZNY EKSPRES DO KAWY

PL

KÄYTTÖOHJE
AUTOMAATTINEN KAHVINKEITIN

FI

BRUKSANVISNING
AUTOMATISK KAFFEMASKIN

NO

كتيب الاستخدام
ماكينة تحضير القهوة

AR

 smeg

Consigliamo di leggere attentamente questo manuale, che riporta tutte le indicazioni per mantenere inalterate le qualità estetiche e funzionali dell'apparecchio acquistato.

Per ulteriori informazioni sul prodotto: www.smeg.com

We advise you to read this manual carefully, as it contains all the instructions for managing the appliance's aesthetic and functional qualities.

For further information on the product: www.smeg.com

Nous conseillons de lire attentivement ce manuel, qui comprend toutes les indications pour maintenir inaltérées les qualités esthétiques et fonctionnelles de l'appareil acheté.

Pour obtenir des informations supplémentaires sur le produit : www.smeg.com

Wir empfehlen, diese Bedienungsanleitung, die sämtliche Anweisungen enthält, um das Aussehen und die Funktionsfähigkeit des Geräts zu erhalten, sorgfältig zu lesen.

Für weitere Informationen über das Produkt wird auf www.smeg.com verwiesen

We adviseren om deze handleiding aandachtig door te lezen. Ze bevat aanwijzingen die nodig zijn om de esthetische en functionele eigenschappen van het gekochte apparaat intact te houden.

Bezoek voor meer informatie over het product: www.smeg.com

Aconsejamos leer atentamente este manual que contiene todas las indicaciones para mantener inalterada la calidad estética y funcional del aparato adquirido.

Más información sobre el producto en: www.smeg.com

Aconselhamos que leia atentamente este manual, que refere todas as indicações para manter inalteradas as qualidades estéticas e funcionais do aparelho comprado.

Para mais informações sobre o produto: www.smeg.com

Vi rekommenderar att ni noga läser denna handbok som anger alla de nödvändiga anvisningarna för att bibehålla den inköpta apparatens utseende och funktioner.

För mer information om produkten: www.smeg.com

Мы рекомендуем вам внимательно прочитать данное руководство, в котором приводятся все указания, необходимые для поддержания неизменными эстетических и функциональных свойств приобретенного прибора.

Дополнительную информацию об изделии можно получить на сайте: www.smeg.com

Vi anbefaler, at du nøje læser denne vejledning, som indeholder alle anvisninger til at holde det købte apparat i perfekt funktionsmæssig og æstetisk stand.

For yderligere informationer om produktet: www.smeg.com

Zalecamy uważne przeczytanie niniejszej instrukcji, która zawiera wszystkie wskazania dla utrzymania jakości estetyki i funkcjonalności zakupionego urządzenia.

Dalsze informacje dotyczące produktu znajdują się na stronie: www.smeg.com

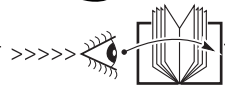
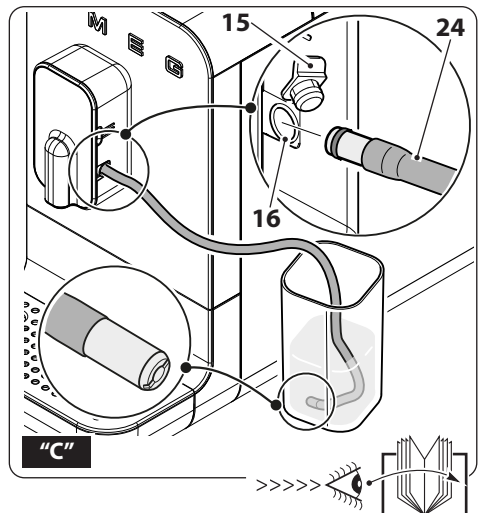
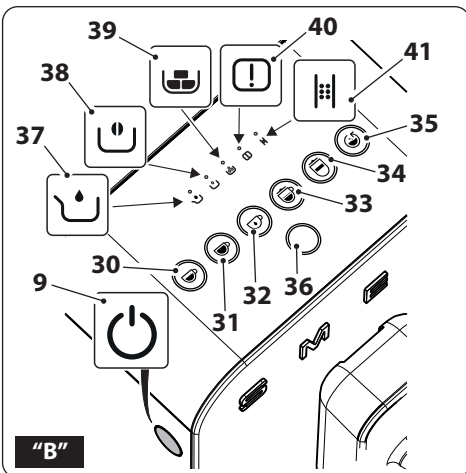
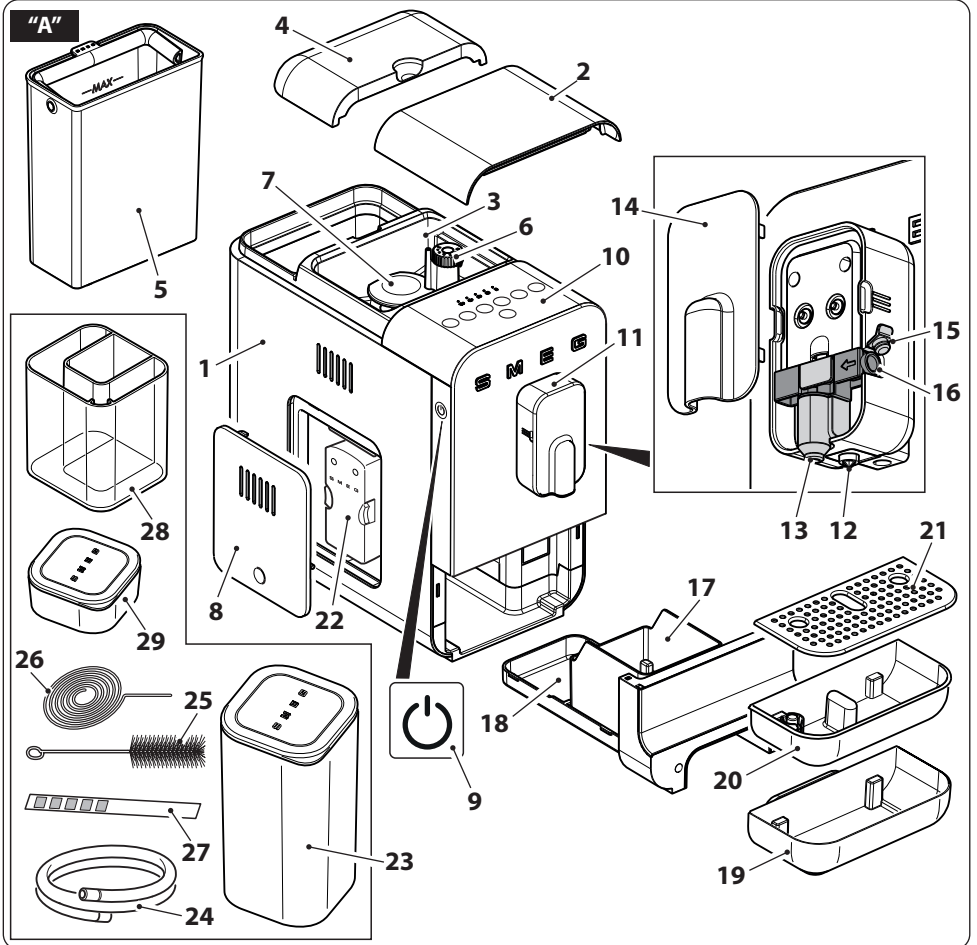
Lue tämä käyttöopas huolellisesti. Ohjeita noudattamalla taataan laitteen oikeaoppinen ylläpito ja sen ominaisuuksien säilyvyys.

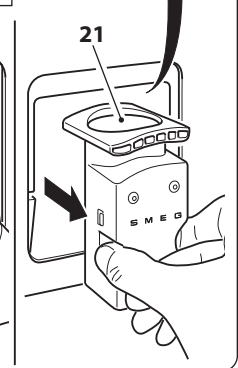
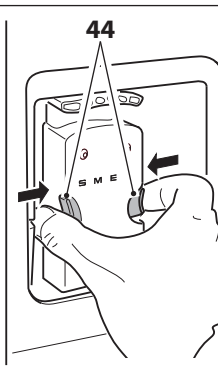
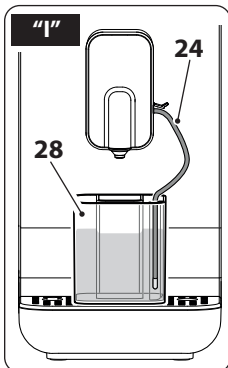
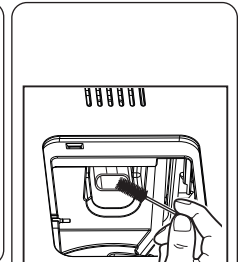
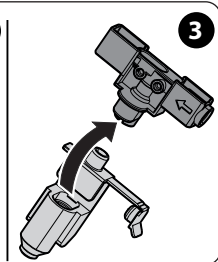
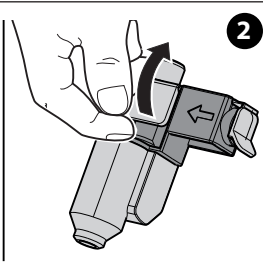
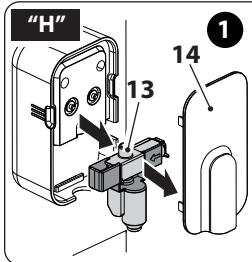
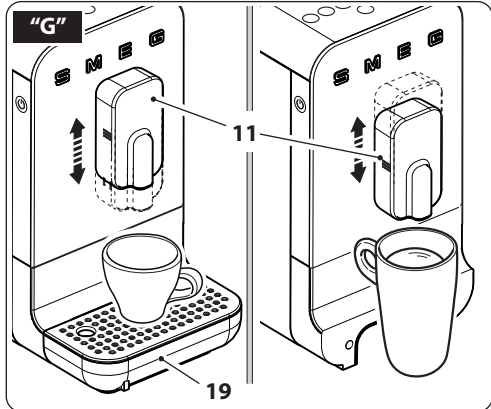
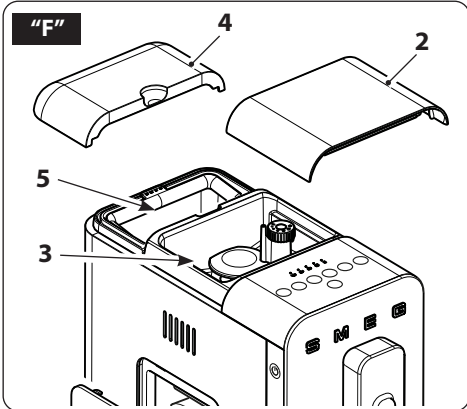
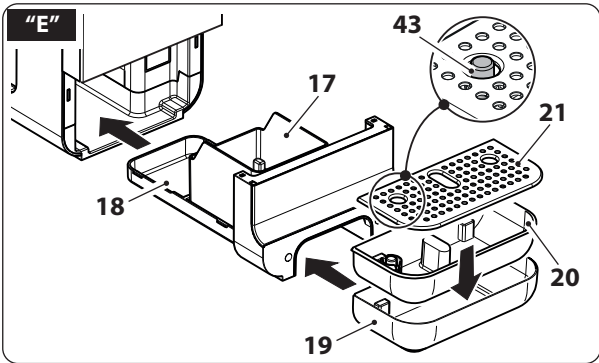
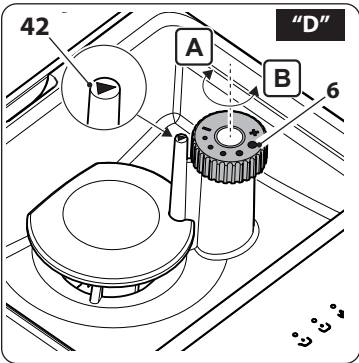
Tuotteeseen liittyvät lisätiedot löytyvät osoitteesta www.smeg.com

Vi anbefaler at du leser denne brukerveiledningen grundig, da den inneholder alle indikasjonjer for å bevare de estetiske og funksjonelle kvalitetene til produktet du har kjønt.

For ytterligere informasjon om produktet: www.smeg.com

نصح بقراءة هذا الكتيب بعناية حيث يضم جميع التعليمات التي تضمن الحفاظ على الخصائص الجمالية والوظيفية للمنتج الذي قمت بشرائه.
للمزيد من المعلومات عن المُنتج بوجاء زيارة www.smeg.com





Informazioni importanti per l'utente / Important information for the user
Informations importantes pour l'utilisateur / Wichtige Informationen für den Benutzer
Belangrijke informatie voor de gebruiker / Información importante para el usuario
Informações importantes para o utilizador / Viktig information for användaren
Важная информация для пользователя / Vigtig information til brugeren
Ważne informacje dla użytkownika / Tärkeitä tietoja käyttäjälle
Viktig informasjon for brukere / معلومات هامة للمستخدم

⚠ Avvertenze / Instructions / Avertissements / Hinweise / Waarschuwingen / Advertencias / Advertências / Varningar / Меры предосторожности / Advarsler / Ostrzeżenia / Varoitus / Advarsler / تحذيرات

Informazioni generali su questo manuale d'uso, di sicurezza e per lo smaltimento finale / General information on this user manual, on safety and final disposal / Informations générales sur ce manuel d'utilisation, sur la sécurité et sur l'élimination définitive de l'appareil / Allgemeine Informationen zu dieser Gebrauchsanleitung, zur Sicherheit und die endgültige Entsorgung / Algemene informatie over deze handleiding, veiligheidsinstructies en uiteindelijke verwerking / Información general del manual relativa al uso, la seguridad y la eliminación final / Informações gerais sobre este manual do utilizador, segurança e para a eliminação final / Allmän information om denna bruksanvisning, om säkerhet och för slutligt bortscaffande / Общая информация о данном руководстве по эксплуатации, безопасности и окончательной утилизации / Generelle oplysninger om denne betjenings- og sikkerhedsvejledning samt endelig bortscaffelse / Ogólne informacje dotyczące użytkowania, bezpieczeństwa i utylizacji / Käyttöohjeita, turvallisuutta ja käytöstä poistoa koskevat yleisetiedot / Generell informasjon om denne brukerveiledningen, sikkerhet og endelig kassering av produktet / معلومات عامة عن دليل استخدام هذا الجهاز وسلامة استخدامه وكيفية التخلص عن الجهاز بشكل نهائي

📖 Descrizione / Description / Description / Beschreibung / Beschrijving / Descripción / Descrição / Beskrivning / Описание / Beskrivelse / Opis / Kuvaus / Beskrivelse / الوصف

Descrizione dell'apparecchio / Appliance description / Description de l'appareil / Beschreibung des Geräts / Omschrijving van het apparaat / Descripción del aparato / Descrição do aparelho / Beskrivning av apparaten / Описание прибора / Beskrivelse af apparatet / Opis urządzenia / Laitteen kuvaus / Beskrivelse av apparatet / وصف الجهاز

👉 Uso / Use / Utilisation / Gebrauch / Gebruik / Uso / Utilização / Användning / Использование / Anvendelse / Użytkowanie / Käyttö / Bruk / الاستخدام

Informazioni sull'uso dell'apparecchio / Information on using your appliance / Informations sur l'utilisation de l'appareil / Informationen zum Gebrauch des Geräts / Informatie over het gebruik van het apparaat / Información sobre el uso del aparato / Informações sobre a utilização do aparelho / Information om användning av apparaten / Информация об использовании прибора / Oplysninger om brug af apparatet / Informacje dotyczące użytkowania urządzenia / Laitteistoa koskevat käyttöohjeet / Informasjon om bruken av apparatet / معلومات عن استخدام الجهاز

🧹 Pulizia e manutenzione / Cleaning and care / Nettoyage et entretien / Reinigung und Wartung / Reiniging en onderhoud / Limpieza y mantenimiento / Limpeza e manutenção / Rengöring och underhåll / Чистка и техническое обслуживание / Rengøring og vedlikeholdelse / Czyszczenie i konserwacja / Puhdistus ja hoito / Rengjøring og vedlikehold / التنظيف والصيانة

Informazioni per la corretta pulizia e manutenzione dell'apparecchio / Information for proper cleaning and maintenance of the appliance / Informations pour un nettoyage et un entretien corrects de l'appareil / Informationen zur ordnungsgemäßen Reinigung und Wartung des Geräts / Informatie voor de juiste wijze van reiniging en onderhoud van het apparaat / Información sobre la limpieza y el mantenimiento correctos del aparato / Informações para a limpeza e manutenção corretas do aparelho / Information för korrekt rengöring och underhåll av apparaten / Информация по корректной очистке и техобслуживанию прибора / Oplysninger om korrekt rengøring og vedlikeholdelse af apparatet / Informacje dotyczące prawidłowego czyszczenia i konserwacji urządzenia / Laitteiston oikeaa puhdistusta ja huoltoa koskevat tiedot / Informasjon for korrekt rengjøring og vedlikehold av apparatet / معلومات لتنظيف وصيانة الجهاز بشكل صحيح

⚠ Avvertenza di sicurezza / Safety instructions / Consignes de sécurité / Sicherheitshinweise / Veiligheidsaanschuwingen / Advertencia de seguridad / Advertências de segurança / Säkerhetsvarning / Предупреждение о безопасности / Sikkerhedsanvisninger / Ostrzeżenie dotyczące bezpieczeństwa / Turvallisuuteen liittyvät varoitukset / Sikkerhetsadvarsler / تحذير للسلامة

i Informazione / Information / Information / Information / Informatie / Información / Informação / Information / Информация / Information / Informacja / Tietoa / Informasjon / معلومات

📝 Suggerimento / Advice / Conseil / Empfehlungen / Aanbeveling / Sugerencia / Sugestões / Råd / Рекомендация / Forslag / Porada / Neuvo / Forslag / اقتراحات

Il costruttore si riserva di apportare senza preavviso tutte le modifiche che riterrà utili al miglioramento dei propri prodotti. Le illustrazioni e le descrizioni contenute in questo manuale non sono quindi impegnative ed hanno solo valore indicativo.

The manufacturer reserves the right to make any changes deemed useful for the improvement of its products without prior notice. The illustrations and descriptions contained in this manual are therefore not binding and are merely indicative.

Le fabricant se réserve la faculté d'apporter, sans préavis, toutes les modifications qu'il jugera utiles pour l'amélioration de ses produits. Les illustrations et les descriptions figurant dans ce manuel ne sont pas contraignantes et n'ont qu'une valeur indicative.

Der Hersteller behält sich vor, ohne vorherige Benachrichtigung alle Änderungen vorzunehmen, die er zur Verbesserung seiner Produkte für nützlich erachtet. Die in diesem Handbuch enthaltenen Illustrationen und Beschreibungen sind daher unverbindlich und dienen nur zur Veranschaulichung.

De fabrikant behoudt zich het recht voor zonder waarschuwing alle wijzigingen aan te brengen die hij nodig acht om zijn producten te verbeteren. De afbeeldingen en de beschrijvingen die aanwezig zijn in deze handleiding zijn niet bindend, en hebben enkel een aanduidende waarde.

El fabricante se reserva el derecho a aportar sin aviso previo todas las modificaciones que considere útiles para la mejora de sus propios productos. Las ilustraciones y las descripciones contenidas en este manual no comprometen, por tanto, al fabricante y tienen un valor meramente indicativo.

O fabricante reserva-se o direito de efetuar, sem aviso prévio, qualquer modificação que vise o melhoramento dos respetivos produtos. As ilustrações e descrições contidas neste manual, não são, por isso, vinculativas e possuem apenas valor indicativo.

Tillverkaren förbehåller sig rätten att genomföra alla de ändringar som anses nödvändiga för att förbättra de egna produkterna utan att meddela detta i förväg. De illustrationer och beskrivningar som finns i denna bruksanvisning är vägledande och därmed inte bindande.

Производитель оставляет за собой право вносить без предупреждения все изменения, которые посчитает полезными для улучшения собственной продукции. Рисунки и описания, содержащиеся в данном Руководстве по эксплуатации, не имеют обязательств и имеют ознакомительный характер.

Producenten forbeholder sig retten til at foretage eventuelle ændringer, der anses for at være en forbedring af det oprindelige produkt, uden forudgående varsel. Illustrationer og beskrivelser i denne betjeningsvejledning er derfor ikke bindende og kun vejledende.

Producent zastrzega sobie prawo do nanoszenia, bez uprzedniego powiadomienia, wszelkich zmian, które uzna za przydatne w celu ulepszenia swoich produktów. Rysunki i opisy zawarte w niniejszej instrukcji nie są zobowiązujące i mają charakter poglądowy.

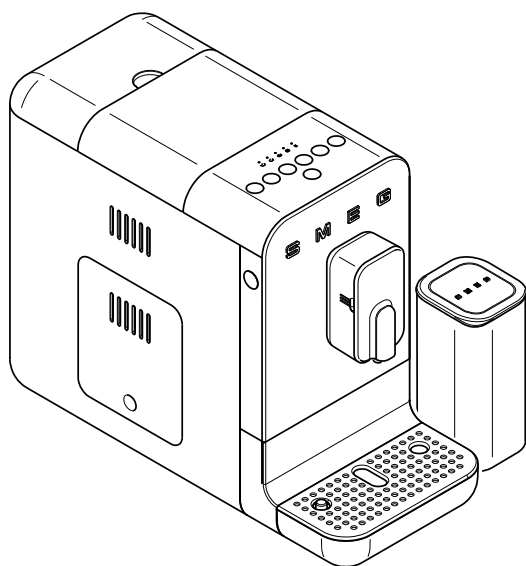
Valmistaja pidättää itsellään oikeuden tehdä ohjeisiin mielestään tarpeellisia muutoksia ilman ennakoilmoitusta. Tässä oppaassa olevat kuvat ja piirroksot eivät näin ollen ole sitovia, vaan ne annetaan vain viitteellisessä mielessä.

Produsenten forbeholder seg rett til endringer på sine produkter grunnet tekniske fremskritt, uten forutgående varsel. Illustrasjonene og beskrivelsene i denne bruksanvisningen er derfor ikke bindende og skal kun betraktes som retningsgivende.

”تحفظ جهة التصنيع لنفسها بالحق في القيام بجميع التعديلات التي تراها مناسبة لتحسين منتجاتها دون إنذار مسبق. ولذلك، لا تعتبر الرسوم التوضيحية والأوصاف الواردة في هذا الدليل ملزمة وإنما ذات قيمة إرشادية فقط“

Arvoisa Asiakas,
Kiitämme sinua Smeg-tuotelinjaan kuuluvan kahvinkeittimen hankinnan johdosta. Valitsemalla tuotteemme valitset ratkaisun, jossa muotoilu yhdistettynä innovatiiviseen tekniseen suunnitteluun saa aikaan yksilöllisiä esineitä, jotka muuttuvat sisustuselementeiksi.
Smeg-kodinkone sopii aina täydellisesti yhteen muiden valikoimaan kuuluvien tuotteiden kanssa toimien samanaikaisesti design-tuotteena keittiössä.
Toivomme, että voit nauttia täysin siemauksin kodinkoneesi toiminnoista.
Sydämellisin terveisin.

SMEG S.p.A.



Malli BCC13
Automaattinen kahvinkeitin



Tärkeitä suojatoimenpiteitä

TURVALLISUUS

Tärkeitä turvaohjeita.



Säilytä näitä ohjeita huolellisesti. Anna tämä käyttöopas myös muille henkilöille, mikäli luovutat laitteen heidän käyttöönsä.

Sähköiskun vaara, koska laite toimii sähkövirralla, seuraavassa annettuja turvallisuuteen liittyviä varoituksia on noudatettava:

- Älä koske pistokkeeseen, jos kätesi ovat märät.
- Varmista, että käytettyyn pistorasiaan päästään aina vapaasti, sillä vain tällä tavoin pistoke voidaan irrottaa tarvittaessa.
- Jos pistoke halutaan irrottaa pistorasiasta, tartu kiinni suoraan pistokkeesta. Älä koskaan irrota pistoketta pistorasiasta vetämällä johdosta tai märin käsin.
- Jos laitteessa esiintyy vikoja, älä yritä korjata niitä. Sammuta laite, irrota pistoke pistorasiasta ja käänny teknisen Smeg-huollon puoleen.
- Jos pistokkeessa tai virtajohdossa esiintyy vahinkoja, vaihdata se uuteen teknisessä huoltokeskuksessa siten, että kaikki riskitekijät voitaisiin estää.
- Älä upota laitetta, virtajohtoa tai pistoketta veteen tai muuhun nesteeseen.
- Varoitus: Loukkaantumisen vaara! Laitteen väärinkäyttö voi aiheuttaa loukkaantumisia. Ennen puhdistusta, kytkä pistoke irti.
- Älä anna johdon heilua pöydän reunalta tai muulta tasolta äläkä anna sen koskettaa kuumia pintoja.

Muovisista pakkausmateriaaleista johtuvat vaara, säilytä pakkausmateriaalit (muovipussit, polystyreenipehmusteet) lasten ulottumattomissa.

- Älä sijoita laitetta sähkö- tai kaasuliesien päälle tai läheisyyteen äläkä kuumennettuun uuniin.
- Älä pese laitetta asianpesukoneessa.

Laitteen liittäminen

Varoitus! Varmista, että sähköverkon jännite ja taajuus vastaavat laitteen pohjaan kiinnitettyssä arvokilvessä annettuja tietoja.

Liitä laite vain oikein asennettuun pistorasiaan, jonka minimikuormitus on 10A ja joka on varustettu tehokkaalla maadoituksella.

Anna ammattitaitoisen sähköasentajan vaihtaa pistoke uuteen, mikäli pistoke ja pistorasia eivät sovi yhteen.

Välttääksesi lämpökatkaisimen tahattomasta kytketymsistä syntyvää vaaraa, tähän laitteeseen ei saa syöttää virtaa ulkoisen kytkentälaitteen kautta, kuten esimerkiksi ajastin tai liittämällä se piiriin, jotka käynnistetään ja sammutetaan säännöllisesti käyttäjien toimesta.

- Älä käytä sovitinta.
- Älä käytä jatkojohtoa.
- Älä kaada nesteitä virtajohdon tai virta-alustan päälle.

Näiden varoitusten noudattamatta jättäminen voi aiheuttaa kuoleman, tulipalon tai sähköiskun.

- Pidä laite ja siihen kuuluva johto pois alle 8-vuotiaiden lasten ulottuvilta.
- Lapset eivät saa leikkiä laitteella.



- Laitetta saavat käyttää (mukaan lukien vähintään 8-vuotiaat lapset) fyysisesti ja henkisesti rajoittuneet henkilöt vain jos heidän toimintaansa valvoo aikuiset henkilöt tai jos heitä on opastettu laitteen turvalliseen käyttöön ja he ovat ymmärtäneet sen käyttöön liittyvät vaarat.
- Puhdistus- tai huoltotoimenpiteet voidaan suorittaa lasten toimesta, jotka ovat täyttäneet vähintään 8-vuotta yksinomaan aikuisen henkilön valvonnassa.
- Kytke laite irti pistorasiasta ennen asennus-, purku- ja puhdistustoimenpiteitä.

Palovammojen vaara

- Anna laitteen jäähtyä ennen sen puhdistamista.
- Kahvinkeitin kuumenee toiminnan aikana ja kehittää kuumaa vettä ja höyryä. Vältä kosketusta höyryn tai kiehuvan veden kanssa.

Oikea käyttö

- Käytä laitetta vain sisätiloissa ja korkeintaan 2000 metrin korkeudella.
- Käytä laitetta vain kahvipohjaisten juomien valmistukseen kahvipapujen jauhatuksesta alkaen tai kuuman veden annosteluun. Muut käytöt ovat väärinkäyttöjä.
- Kaada vettä yksinomaan asianmukaiseen säiliöön. Käytä raikasta ja puhdasta vettä.
- Käytä vain valmistajan toimittamia alkuperäisiä lisävarusteita. Muiden kuin valmistajan suosittelemien lisävarusteiden käyttö voi aiheuttaa tulipaloja, sähköiskuja tai henkilövahinkoja.

- Laitte on tarkoitettu kotitalous- tai vastaaviin käyttöihin, kuten:
 - kauppojen työntekijöille tarkoitettua keittiön alueella, toimistoissa ja muissa työtiloissa
 - aamiaismajoituspaikoissa (B&B)
 - hotelleissa, motelleissa ja vuokrahuoneistoissa asiakkaiden toimesta
- Muut käytöt, kuten ravintolat, baarit ja kahvilat ovat väärinkäyttöjä.

Lisäksi:

- Älä täytä vesisäiliötä yli osoitetun maksimirajan.
- Älä käytä jos säiliössä ei ole vettä tai ilman säiliötä.
- Käytä kahvipapuja kahvijauheen saamiseksi äläkä laita valmiiksi jauhettua kahvia kahvipavuille tarkoitettuun säiliöön.
- Älä laita laitetta suljettuun kaappiin (kalusteasennustyyppi).

Varoitus: Elintarvikkeiden kanssa kosketuksissa olevien pintojen puhdistuksessa on noudatettava ohjeissa annettuja puhdistusta koskevia erityisohjeita.

Valmistajan vastuu

Valmistaja ei ota vastuuta henkilö- tai omaisuusvahingoista, jotka aiheutuvat:


- käyttötarkoitukseen nähden poikkeavasta käytöstä
- käyttöoppaan lukematta jättämisestä
- jonkin laitteen osan muuttamisesta
- ei alkuperäisten varaosien käytöstä
- turvaohjeiden noudattamatta jättämisestä.



HÄVITTÄMINEN

Sähkölaitteita ei saa hävittää yhdessä kotitalousjätteiden kanssa. Laitteet joihin



on kiinnitetty tämä symboli  ovat eurooppalaisen direktiivin 2012/19/EU alaisia. Kaikki käytöstä poistetut sähkö- ja elektroniset laitteet tulee hävittää erikseen kotitalousjätteistä toimittamalla ne valtion järjestämiin kierrätyspisteisiin. Hävittämällä oikein käytöstä poistettu laite vältetään ympäristölle ja käyttäjien terveydelle aiheutuvia vaaroja. Laitteen hävittämiseen kuuluvia tietoja varten käänny kunnantoinimiston, jätteenhuoltotoimiston tai liikkeen puoleen, josta laite hankittiin.

LAITTEEN KUVAUS (Kuva A)

- 1 Keittimen runko.
- 2 Kahvipapusaäiliön kansi.
- 3 Kahvipapusaäiliö.
- 4 Vesisäiliön kansi.
- 5 Vesisäiliö (1,4 l).
- 6 Jauhatusasteen valintakytkin.
- 7 Myllyjen suojus.
- 8 Sisäänkäyntiluukku uutinyksikköön.
- 9 ON/OFF-painike.
- 10 Ohjauspaneeli.
- 11 Korkeussuunnassa säädettävä suutin.
- 12 Kahvin annostelukokka.
- 13 Maitojärjestelmä maidon annostelukokalla.
- 14 Suuttimen kansi.
- 15 Suojakorkki.
- 16 Maitoputken liitäntä.
- 17 Kahvin sakkasaäiliö.
- 18 Tippa-alusta.
- 19 Ulkoinen tippa-alusta.
- 20 Sisäinen tippa-alusta tason osoittimella.

- 21 Kuppiritilä.
- 22 Uutinyksikkö.
- 23 Maitosaäiliö kannella.
- 24 Maitoputki.
- 25 Puhdistusharja.
- 26 Maitoputken suuttimien puhdistusneula.
- 27 Veden kovuuksa mittava testiliuska.
- 28 Maitopiirin puhdistusastia.
- 29 Maitoputken kotelo.

OHJAUSTEN JA HÄLYTYSTEN KUVAUS (Kuva A-B-C-D)



ON/OFF-näppäin (9)

Näppäintä painamalla virta kytketään päälle laitteeseen tai siitä pois.






Annosteluohjelman vaihtonäppäin (36)

Tuotteeseen kuuluu 10 toimintoa, joihin päästään kahden valikon kautta: **Valkoinen** ja **oranssi valikko**.

Tätä näppäintä painamalla on mahdollista vaihtaa annosteluvalikko **”valkoisesta”** **”oranssiksi”** ja päinvastoin.

Valkoinen	Näppäinten valkoiset led-valot
 30	Espresso
 31	Kahvi
 32	Kuuma vesi
 33	Cappuccino
 34	Latte macchiato



Oranssi	Näppäinten oranssit led-valot
 30	Espresso light
 31	Pitkä kahvi
 32	Amerikkalainen kahvi
 33	Espresso macchiato
 34	Maitovahto

Näppäin Easy Cleaning (35)

Easy Cleaning painikkeen LED-valo syttyy palamaan vilkkuen kun piirin ja maitojärjestelmän täydellistä puhdistusta suositellaan.

Pitkä painallus (3 sekuntia):

näppäin aktivoi maitopiirin täydellisen puhdistuksen.

Paina pitkään vasta sitten, kun maitoputki (24) on liitetty asianmukaiseen liitoskohtaan (16) ja työnnetty maitopiirin puhdistusastiaan (28). Katso lisätietoja kohdasta "Puhdistus ja huolto".



Hälytys ei lukitse keitintä sallien näin käyttäjän jatkaa juomien annostelua.

Hälytys vesisäiliö tyhjä (37)

Vastaava led-valo syttyy vilkkumaa kun säiliö (5) puuttuu tai kun sen sisällä oleva vesi puuttuu tai taso ei ole riittävä. Aseta säiliö paikoilleen tai täytä se vedellä.

Hälytys kahvi puuttuu (38)

Vastaava led-valo syttyy palamaan kiinteänä osoittaen, että säiliössä (3) olevat kahvipavut ovat saavuttaneet minimitason tai että ne puuttuvat. Täytä säiliö kahvipavuilla.

Hälytys sakkasäiliö (39)

Led-valo palaa kiinteänä:

Sakkasäiliö on täysi (17); tyhjennä säiliö.

Led-valo vilkkuu:

Sakkasäiliö (17) tai tippa-alusta (18) puuttuu tai sitä ei ole asennettu oikein; keitin on lukittu, kunnes osat asennetaan oikein takaisin.

Hälytys uutin (40)

Led-valo vilkkuu:

Luukku avattu tai uutinyksikkö puuttuu tai sitä ei ole asennettu oikein; keitin on lukittu, kunnes uutinyksikkö asennetaan oikein takaisin tai luukku suljetaan.

Led-valo palaa kiinteänä:

Osoittaa, että uutinyksikön alueen puhdistamista suositellaan kahvijäämien poistamiseksi, jotka voivat vahingoittaa keittimen toimintaa. Ota uutin pois paikoiltaan kun keitin on päällä, ja aseta se takaisin paikoilleen puhdistuksen jälkeen.

Hälytys kalkinpoisto (41)

Led-valo palaa kiinteänä:

Osoittaa, että kalkinpoistojakson suorittamista suositellaan.

Led-valo vilkkuu:

Kaikki keittimen toiminnot on estetty, kalkinpoistojakson suorittaminen on pakollista koneen toiminnan palauttamiseksi ennalleen.

Jauhatuksen säätönuppi (6) (Kuva D)

Laitte on varustettu nupilla (6), jonka avulla voidaan säätää oman käytön kannalta sopiva jauhatustaso:

Käntämällä nuppia (6) myötäpäivään "A" jauhatuskarkeus lisääntyy; käntämällä nuppia (6) vastapäivään "B" jauhatuskarkeus vähenee ja kahvijauhe on hienompaa (Kuva D).

Käännä nuppia (6) asettaaksesi osoittimen (42) haluamasi jauhatusasteen kohdalle.



Käyttö



Jauhatuskarkeus on säädettävä kun mylly on käytössä tai ensimmäisen käytön yhteydessä kun papusäiliö on täysin tyhjä; nupin (6) kääntäminen kun mylly on paikoillaan ja pavut sen sisällä voi vahingoittaa jauhatusyksikköä.

ENNEN ENSIMMÄISTÄ KÄYTTÖÄ (Kuva A-H)

- Pura laite huolella pois pakkauksesta ja poista kaikki pakkausmateriaalit.
- Huuhtelee irrotettavat osat haalealla vedellä, kuten: vesisäiliö (5), kannet (2,4), luukku (8), sakkasäiliö (17), tippatarjotin (18), tippa-alustat (19,20), kuppiritilä (21), uutinyksikkö (22), maitojärjestelmä (13), maitopullo kannella (23) ja maitoputki (24).



Ennen käyttöä tarkista, että kaikki osat ovat ehjiä eikä niissä esiinny halkeamia tai rikkoutumia.



Maitojärjestelmän puhdistamiseksi (13) irrota järjestelmä suuttimesta ja eri osat kuvan H mukaisesti, huuhtelee ne juoksevan veden alla, kuivaa huolellisesti ja asenna ne takaisin keittiimeen.

OSIEN ASENTAMINEN (Kuva E)

- Asemoi laite tasaiselle pinnalle ja kiinnitä tippa-alusta (19).
- Kytke virtajohto laitteen takana olevaan virtaliittimeen ja toinen pää pistorasiaan.

KÄYTTÖ (Kuva E-F-G)

- Nosta säiliön kantta (4) ja kaada kylmää vettä säiliöön (5) huolehtimalla siitä, ettei osoitettua 'Max'-tasoa ylitetä, jonka jälkeen laita säiliön kansi takaisin (4).
- Nosta kahvipapusaaliön kantta (2) ja aseta kahvipavut säiliöön (3).
- Tarkista, että tippa-alusta (19) on asemoitu oikein paikoilleen. Varmista, että sen sisälle on asetettu oikein astianpesukoneessa pestävä alusta (20) ja asenna kuppiritilä (21).
- Paina näppäintä (9), keitin aloittaa lämmitysvaiheen ja näppäimet syttyvät vilkkumaan sarjassa. Lämmityksen lopussa suoritetaan sisäpiirien automaattinen puhdistus, ja kun jakso on päättynyt, keitin on valmis käyttöön.
- Suuttimen (11) asentoa on mahdollista säätää käytetyn kupin mukaan. Erittäin korkeita kuppeja varten tippa-alusta (19) voidaan ottaa pois.



Ensimmäisen käytön yhteydessä on annosteltava vähintään yksi kahvi kaikkien piirien sisäänajon suorittamiseksi. Suosittelemme myös maitopiirin syväpuhdistusjaksoa tai maitojärjestelmän osien puhdistusta käsin (13). Katso tähän liittyen osa "Puhdistus ja hoito".



Veden kovuuden ohjelmointia suositellaan ensimmäisen käyttökerran yhteydessä. Tähän liittyen katso erityinen kappale "Veden kovuuden asetus".



Muista asentaa alusta (19) takaisin minkä tahansa annostelun lopussa.



Jos keitintä ei käytetä 30 minuuttiin, se sammuu. Jos vähintään yksi juoma on valmistettu, automaattinen puhdistusjakso suoritetaan. Paina näppäintä (9) keittimen käynnistämiseksi.

Annosteluohjelman vaihto

Keittimen muistissa on kaksi annosteluvalikkoa: **Valkoinen** ja **oranssi**. Siirryksesi ohjelmasta toiseen, paina näppäintä (36).

Valkoisessa valikossa kaikki painikkeet palavat valkoisena, **Oranssissa** valikossa kaikki näppäimet palavat oranssina.

Jokaiseen valikkoon kuuluvia erityistoimintoja varten, viittaa kappaleeseen "Ohjausten ja hälytysten kuvaus"



Sammuttamalla keittimen **valkoinen** tai **oranssi** annosteluvalikon asetus jää muistiin seuraavaa uudelleenkäynnistystä varten.

Kahvijuumien (Espresso, Amerikkalainen kahvi, Espresso light, Pitkä kahvi) ja kuuman veden annostelu

- Aseta kuppi tai suuri kuppi suuttimen alle.
- Paina haluamaasi toimintoa vastaavaa näppäintä. Jokaista valittua toimintoa kohti valmistus päättyy automaattisesti. Erityistoimintoja varten, viittaa kappaleeseen "Ohjausten ja hälytysten kuvaus".
- Annostelun lopussa kaikki näppäimet syttyvät palamaan kiinteänä.



Muista asentaa alusta (19) takaisin minkä tahansa annostelun lopussa.



Jos keitin on pois käytöstä pitkään (yli 20 min. kestävät tauot) on täysin normaalia, että ensimmäisten kahvien annostelulämpötila ei ole oikea. Neuvot kuuman kahvin välitöntä annostelua varten löytyvät osasta "Mitä tehdä jos.."



Kahvijuumien ja kuuman veden annostelu voidaan keskeyttää milloin tahansa painamalla annostelunäppäintä uudelleen.

Maitojuumien annostelu (Cappuccino, Latte macchiato, Espresso macchiato, Maitovaahdo)



Maitovaahdon koostumus voi vaihdella käytetyn maitotyypin perusteella. Hyvän tuloksen saamiseksi on suositeltavaa käyttää jääkaappikylmää (noin 5 °C) täysmaitoa tai kevytmaitoa.

Näiden juomien valmistamiseksi on toimittava seuraavasti:

Maitoputken liitäntä (Kuva C)

- Avaa suojakorkki (15).
- Liitä maitoputki (24) suuttimeen huolehtimalla, että suuttimen liitäntään (16) liitetään oikean liittin, kuten on osoitettu kuvassa C ja upota toinen pää kokonaan.



Varmista, että käytetyssä säiliössä oleva maitotaso ei ylitä putken liitäntän korkeutta.



Käyttö / Puhdistus ja huolto



Cappuccino, Latte macchiato, Espresso macchiato



Riittää, että halutun juoman painiketta painetaan annostelun käynnistämiseksi. Juomalasia tai kuppia ei tarvitse siirtää.

- Aseta kuppi tai iso kuppi suuttimen alle.
- Paina haluttua juomaa koskevaa painiketta. Keitin annostelee ensiksi maidon ja sitten kahvin ja keskeyttää annostelun automaattisesti juoman lopussa.
- Minkä tahansa maitojuoman annostelun lopussa näppäin (35) sytty palamaan osoittaen, että maitopiirin täydellistä puhdistusta suositellaan. Voit suorittaa puhdistuksen välittömästi (ks. osa "Maitojärjestelmän automaattinen puhdistus"). Siirtyäksesi seuraavien juomien annosteluun suorittamatta puhdistusta, paina mitä tahansa näppäintä.

Maitovahto

- Aseta kuppi tai iso kuppi suuttimen alle.
- Mene oranssiin valikkoon painikkeen kautta ja paina näppäintä (34). Muutaman sekunnin kuluttua keitin annostelee maitoa ja annostelu keskeytyy automaattisesti.



Maitovaahtojuoman annostelu voidaan keskeyttää milloin tahansa painamalla vastaavaa annostelunäppäintä uudelleen.



Maitojuomien jokaisen annostelun jälkeen on **olennainen** siirtyä koko piirin ja vastaavien osien täydelliseen puhdistukseen. Jos useampia juomia joudutaan valmistamaan, suorita puhdistus viimeisen annostelun jälkeen ennen keittimen sammuttamista. Katso kappale "Puhdistus ja huolto" saadaksesi lisätietoja osien manuaaliseen tai automaattiseen puhdistukseen.

Määrän yksilöllistäminen

Jokaiselle valitulle juomatypille on mahdollista yksilöllistää toivottu kahvi- tai maitomäärä.

- Laita kuppi tai iso kuppi suuttimen alle.
- Juomia Espresso, Espresso Light, Kahvi, Pitkä kahvi, Kuuma vesi, Amerikkalainen kahvi tai Maitovahto varten paina vähintään 3 sekunnin ajan yhtä annosteltavaa juomaa koskevaa näppäintä. Valittu näppäin syttyy vilkkumaan; keittimestä kuuluu kaksoisäänimerkki, joka ilmoittaa esiasetettua ohjelmaa koskevasta muutoksesta. Kun haluttu kahvi- tai maitomäärä saavutetaan, pysäytä annostelu painamalla näppäintä uudelleen; äänimerkki osoittaa määrän tallennuksesta.
- Jos kyseessä on Cappuccino, Latte macchiato tai Espresso macchiato, paina vähintään 3 sekunnin ajan annosteltavaa juomaa koskevaa näppäintä. Kun haluttu maitomäärä saavutetaan, pysäytä annostelu painamalla näppäintä uudelleen; äänimerkki osoittaa maitomäärän tallennuksesta. Kahvin annostelu seuraa automaattisesti, paina näppäintä uudelleen kun haluttu määrä on saavutettu. Uusi signaali osoittaa yhdistelmäjuoman tallentamisesta.



Juomien mahdollinen yksilöllistäminen jää muistiin tulevia annosteluja varten.



Valmistajan alkuperäisten asetusten palauttamiseksi, paina näppäimiä (9) ja (36) samanaikaisesti vähintään 3 sekunnin ajan. Keittimestä kuuluu yksittäinen äänimerkki, joka osoittaa tehdasasetusten palauttamisesta.

KONEEN ASETUKSET (Kuva B)

Ohjelmointivalikon kautta on mahdollista asettaa veden kovuus ja äänimerkit.

Äänimerkkien aktivointi/deaktivointi

Äänimerkit voidaan deaktivoida/aktivoida pitämällä näppäimiä (31) ja (36) painettuna kolmen sekunnin ajan; näppäin (31) vilkkuu kolme kertaa merkiksi asetuksen tallentamisesta.

Veden kovuuden asetus

Keitin on esiasetettu tehtaalla tasolle "Kova vesi". Keitin voidaan ohjelmoida alueella olevan veden todellisen kovuusasteen mukaan, jolloin myös kalkinpoistoon liittyvistä toimenpiteistä tulee harvempia.




Jos veden kovuutta ei tunneta, käytä toimitukseen kuuluvaa erityistä testiliuskaa (27) noudattamalla seuraavia ohjeita.

- Ota toimitettu reagenssiliuska pois pakkauksestaan.
- Upota se kokonaan vettä sisältävään juomalasiin noin sekunnin ajaksi.
- Ota liuska pois vedestä ja ravistele sitä kevyesti. Lue tulokset noin minuutin kuluttua.

Jos liuskassa näkyy 5 sinistä merkkiä, valitse asetus 'pehmeä vesi'.

Jos liuskassa näkyy 1 tai 2 vaaleanpunaista merkkiä, valitse asetus 'keskimääräinen vesi'. Jos liuskassa näkyy 3, 4 tai 5 vaaleanpunaista merkkiä, valitse asetus 'kova vesi'.

- Veden kovuuden ohjelmointiin pääsemiseksi, paina samanaikaisesti vähintään 3 sekunnin ajan näppäimiä (30) ja (36), led-valot (37), (38), (39) syttyvät vilkkumaan samanaikaisesti.
- Valitse veden kovuus viittaamalla alla olevaan taulukkoon, painamalla näppäintä (30), valittua kovuutta koskeva led-valo syttyy palamaan kiinteänä, muut valot sammuvat.

Led-valo	Kovuus
 37	Pehmeä
 38	Keskimääräinen
 39	Kova

- Kovuuden tallentamiseksi paina samanaikaisesti vähintään 3 sekunnin ajan näppäimiä (30) ja (36) tai älä paina mitään näppäintä 15 sekunnin aikana.



Keittimen toiminnan jatkamiseksi ja kahviaromin ja maun säilyttämiseksi o suosittelavaa käyttää Smeg-pehmennessuodatinta (lisävaruste, ei kuulu toimitukseen). Asennusta ja toimintaa varten noudata lisävarusteen mukana tulevia ohjeita. Kun se on asennettu, aseta veden kovuus kohtaan "Pehmeä" noudattamalla edellisessä kappaleessa annettuja ohjeita.



Puhdistus ja huolto

PUHDISTUS JA HUOLTO (Kuva A-B-C-E-F-G-H-I-L)



Väärä käyttö Pinnoille syntyvien vahinkojen vaara.

- Älä käytä höyrysuihkeita kahvinkeitin puhdistamiseksi.
- Älä käytä metallipinnoituksilla käsiteltyjen osien puhdistuksessa (kuten esimerkiksi anodisoinneissa, nikkelöinnissä, kromauksissa) klooria, ammoniakkia tai valkaisuainetta sisältäviä puhdistusaineita.
- Älä käytä hankaavia tai syövyttäviä puhdistusaineita (esim. jauhetuotteita, tahranpoistoaineita ja metallisia sienitä).
- Älä käytä karkeita ja hankaavia materiaaleja tai teräviä, metallisia lastoja.

Automaattinen huuhtelu

Kahvi- tai maitojuoman annostelun jälkeen keitin suorittaa annostelusuuttimien automaattisen huuhtelun (12, 13) ennen sammuttamista.



Puhdistustoimenpiteiden helpottamiseksi on mahdollista skannata huoltolukuun sisällä oleva QR-koodi, joka siirtää asennukselle ja puhdistukselle omistettuun web-sivostoon (kuva L).

Keittimen rungon puhdistus

Ulkopintojen hyvän kunnon säilyttämiseksi ne tulee puhdistaa säännöllisesti jokaisen käyttökerran jälkeen. Pintojen tulee antaa jäähtyä ennen niiden puhdistamista. Puhdista pehmeällä ja veteen kostutetulla liinalla.



Älä koskaan upota koneen runkoa (1) veteen tai muihin nesteisiin.



Anna laitteen jäähtyä ennen kuin puhdistustoimenpiteisiin ryhdytään.



Kahvipapusailiön (3) puhdistamista varten kun se on tyhjä, käytä tarkoituksenmukaista varustukseen kuuluvaa harjaa mahdollisten kahvipapujen tai jäämien poistamiseksi.



Suorita tämä puhdistustoimenpide aina keitin sammutettuna.

Yleispuhdistus

Keittimen hyvän toiminnan sekä juomien ihanteellisen laadun takaamisen lisäksi on suositeltavaa suorittaa muutamia päivittäisiä puhdistustoimenpiteitä, kuten esimerkiksi tarjottimen (18), tippa-alustojen (19, 20) ja sakkasailiön (17) puhdistus.

Myös joidenkin määrättyjen keittimen osien säännöllistä puhdistamista suositellaan, kuten uutinyksikkö (22) tai vesisäiliö (5). Tähän liittyen katso erityiset puhdistusta koskevat kappaleet.

Tippa-alustan puhdistus (19, 20)

Tippa-alustaan (19) kuuluu sisälokeri (20) jossa on punainen kelluke (43), joka työntyy kuppiritilästä (21) kun nesteen maksimimäärä ylittyy.

- Sisälokeri (20) voidaan pestä astianpesukoneessa.
- Puhdista alusta (19) ja ritilä (21) juoksevilla vedellä neutraalia astianpesuainetta käyttämällä.
- Kuivaa osat ja asenna ne takaisin keittimeen.



Älä pese osia astianpesukoneessa, lukuun ottamatta sisälokeria (20).



On suositeltavaa puhdistaa ulkoinen tippa-alusta päivittäin.



Sakkasäiliön (17) ja tippa-alustan (18) puhdistus



Tyhjennä sakkasäiliö aina kun laite on päällä. Vain tällä tavoin kahvisakkojen laskuri nollataan. Laskuri nollautuu korkeintaan 15 sekunnin kuluttua eri osien avaamisesta, jonka jälkeen ledvalo (38) vilkkuu.

- Ota alusta pois (19).
- Ota sakkasäiliö (17) vastaavan alustan (18) kanssa pois vetämällä sitä ulospäin.
- Tyhjennä kahvisakat säiliöstä (17).
- Puhdista säiliö (17) ja alusta (18) juoksevilla vedellä neutraalia astianpesuainetta käyttämällä.
- Kuivaa osat huolella ja asenna ne takaisin keittimeen.



Kun sakkasäiliö tyhjenetään, tyhjennä myös tippa-alusta (18) mahdollisista vesijäämistä.



Sakkasäiliön (17) ja tippa-alustan (18) päivittäistä puhdistamista suositellaan.

On täysin normaalia löytää vesijäämiä alustalta. Puhdista ja kuivaa.

Vesisäiliö, puhdistus (5)

- Irrota kansi (4) ja ota säiliö (5) pois keittimestä tarkoituksenmukaista kahvaa käyttämällä.
- Puhdista säiliö (5) juoksevilla vedellä ja neutraalilla astianpesuaineella ja asenna se takaisin keittimeen.



Säiliön sisällä oleva kalkki voi aiheuttaa toimintahäiriöitä laitteessa. Varmista, että säiliö on aina puhdas eikä siinä esiinny kalkkitahroja.

Maitosäiliön (23) puhdistus

Puhdista varustuksiin kuuluva maitosäiliö kaikilta osin jos sitä on käytetty maitojuoman valmistukseen.

Pese kaikki osat juoksevilla vedellä ja neutraalilla pesuaineella tai astianpesukoneessa varmistamalla, ettei maitojäämiä jää osiin.

Piirien ja maitojärjestelmän täydellinen puhdistus



Jokaisen maitojuoman annostelun jälkeen näppäin (35) vilkkuu osoittaen, että maitopiirin täydellinen puhdistus on tarpeen.

Hygieenisyyden kannalta ja hyvän toiminnan takaamiseksi sekä juoman hyvän annostelun lisäksi kuppiin, järjestelmä ja maitopiiri on puhdistettava päivittäin, jos niitä on käytetty maitopohjaisten juomien valmistukseen.

Voit siirtyä automaattiseen kokonaismääräiseen puhdistukseen painikkeen 'Easy Claeaning' kautta tai osien manuaaliseen puhdistukseen.

• Maitojärjestelmän osien manuaalinen puhdistus



Maitojärjestelmän (13) ja putken (24) puhdistus käsin on eri osien perusteellisin puhdistus.



Odota, että maitojärjestelmä ja sen suutin (13) ovat jäähtyneet ennen puhdistukseen siirtymistä.

- Irrota imuputki (24).
- Ota pois suuttimen kansi (14), irrota maitojärjestelmä (13), jonka jälkeen irrota eri osat, kuten on näytetty kuvassa "H".
- Puhdista kaikki maitojärjestelmän (13) osat ja putki (24) lämpimällä juoksevilla vedellä ja kuivaa ne huolellisesti.
- Kokoa eri osat ja asenna maitojärjestelmä uudelleen (13). Tämän toimenpiteen helpottamiseksi varmista, että maitojärjestelmä (13) on asennettu kaikilta



Puhdistus ja huolto

osin oikein. Noudata numerointia kuvassa "H".

- Kiinnitä maitojärjestelmä (13) suuttimeen (11), painamalla sitä lujasti.
- Asenna lopuksi suuttimen (14) kansi.



Älä pese maitojärjestelmää astianpesukoneessa välttääksesi sen vahingoittumista korjauskelvottomaksi.

Automaattinen puhdistus painikkeen 'Easy Cleaning' kautta

Aloita Easy Cleaning puhdistusmenettely seuraavasti.

- Aseta puhdistusastia (28) kuppiritilän (21) päälle
- Täytä puhdistusastia (28) raikkaalla vedellä merkittyyn merkkiin asti
- Liitä maitoputki (24) kahvinkeittimeen kuten on kuvattu osassa "Maitoputken liittäminen" ja upota se säiliön sisälle erityisen lokeron kautta kuvan I mukaisesti
- Pidä painettuna 3 sekunnin ajan näppäintä Easy Cleaning (35) maitopiirin täydellistä puhdistamista varten.
- Keitin suorittaa maitoputken (24), maitojärjestelmän ja maitosuuttimen (13) perusteellisen puhdistusjakson.
- Jakso pysähtyy kun toimenpide on suoritettu loppuun.



Maitojärjestelmä (13) ja kaikki osat (14, 15, 16, 24) voidaan pestä kotitalouskäyttöön tarkoitetuille kahvinkeittille sopivalla pesuaineella.

Jos toimitaan tällä tavoin varmista, että kaikki osat on huuhdeltu kunnolla ennen kuin ne asetetaan takaisin (jos kyseessä on manuaalinen pesu) tai käynnistä jakso 'Easy cleaning' mahdollisten pesuainejäämien poistamiseksi.

Piirien nopean puhdistus

- Pikapesujakso voidaan käynnistää milloin tahansa.
- Keitin valmiina annosteluun ja tippa-alusta asennettuna, paina näppäimiä (35) ja (36) 3 sekunnin ajan: keitin suorittaa kahvi- ja/ tai maitopiirin huuhtelun edellä valmistetun juoman perusteella.
- Jokaisen pesujakson lopussa näppäin syyty palamaan kiinteänä.

Uutinyksikön puhdistus (22)



Uutinyksikön puhdistamista suositellaan vähintään kerran viikossa.

- Kahvinkeitin ilmoittaa kun uutinyksikön puhdistamista suositellaan (kiinteä led-valo 40).
- Keitin päällä, paina luukun (8) alaosaa, kunnes se avautuu ja vedä se pois yläosasta.
- Paina kahta uuttimen (22) sivuille asetettua avausjouta (44) ja ota se pois keittimestä (Kuva L).
- Puhdista uutinyksikkö (22) juoksevilla vedellä ja kuivaa se.
- Puhdista myös sen paikka ja kanava käyttämällä varustuksiin kuuluvaa puhdistusharjaa (25) kuvassa "L" osoitetulla tavalla.
- Kuivaa eri osat huolellisesti ennen kuin ne asennetaan takaisin.
- Asenna huoltoluukku (8) takaisin ja varmista, että se on asemoitu oikein.



Avaa luukku ja puhdista uutinyksikkö keitin aina päällä. Vain tällä tavoin laskuri nollataan.

Laskuri nollautuu korkeintaan 10 sekunnin kuluttua eri osien avaamisesta, jonka jälkeen led-valo 40 sammuu.



joka kerta kun tämä toimenpide suoritetaan, suorita piirien manuaalinen puhdistusjakso. Tähän liittyen katso kappale "Manuaalinen huuhtelu".



Älä pese uutinyksikköä astianpesukoneessa välttääksesi sen vahingoittumista korjaukselvottomaksi.



Uutinyksikön sisältä voi löytyä kahvijauheen jäämiä. Sen huolellista puhdistamista suositellaan joka kerta kun uutinyksikkö puhdistetaan. Käytä varusteisiin kuuluvaa harjaa uutinyksikön tilan puhdistamista varten mahdollisista jämistä.



Ennen sivuluukun sulkemista, kuivaa kaikki osat ja sisäiset osat käyttämällä kuivaa liinaa.

Kalkinpoisto



Ennen kalkinpoistojakson suorittamista, ota pois mahdolliset säiliön sisällä olevat pehmenyysuodattimet.

Kahvinkeitin ilmoittaa kalkinpoistojakson suorittamistarpeesta asetetun veden kovuuden perusteella (Veden kovuuden asettamista varten, ks. kappale "Veden kovuuden asetus"). Jos led-valo (41) syttyy palamaan kiinteänä se merkitsee, että kalkinpoistojakson suorittaminen on tarpeen, jotta kahvin maku ei muuttuisi eikä keitin vahingoittuisi. Kahvin ja juomien annostelua voidaan kuitenkin jatkaa rajoitetun jaksoiden määrän verran.

Jos led-valo (41) vilkkuu, se merkitsee, että kalkinpoistojakso on suoritettava muiden juomien annostelua varten.

Kalkinpoistojakson suorittamiseksi, toimi seuraavalla tavalla:

- Aseta tilavuudeltaan vähintään 1,4 l astia suuttimen (11) alle.

- Varmista, että on valittu **valkoinen** ohjelma valkoisena palavilla näppäimillä.
- Täytä säiliö (5) "MAX"-tasoon asti vesi- ja kalkinpoistoaineesta valmistetulla liuoksella valmistajan antamia annoksia noudattamalla.
- Kun keitin on valmis annostelua varten, paina samanaikaisesti näppäimiä (36) ja (32) vähintään 3 sekuntia, näppäin (32) vilkkuu oranssina ja led-valo (41) palaa kiinteänä koko kalkinpoistojakson ajan, joka kestää muutaman minuutin.
- Pysyttele keittimen läheisyydessä koko kalkinpoistojakson ajan, sillä käyttäjää voidaan pyytää suorittamaan toimenpiteitä, kuten esimerkiksi täyttämään säiliö uudelleen (5). Jakson kestää kokonaisuudessaan noin 30 minuuttia.
- Kalkinpoistojakson aikana, keitin pysähtyy muutaman kerran jotta kalkinpoistoaine voisi vaikuttaa tehokkaasti. Odota jakson päättymistä
- Kalkinpoistojakso päättyy kun säiliössä (5) oleva liuos on loppunut, näppäin (32) muuttuu valkoiseksi ja led-valo (41) syttyy palamaan kiinteänä.
- Kaada säiliöön (5) puhdasta vettä tasoon "MAX" asti, suorittaaksesi huuhtelujakson jonka jälkeen paina näppäintä (32) huuhtelujakson käynnistämiseksi, näppäin (32) vilkkuu ja led-valo (41) syttyy palamaan kiinteänä koko pesujakson ajaksi.
- Huuhtelujakso on päättynyt kun näppäimet syttyvät palamaan valkoisena.



Jos kalkinpoiston lopussa näppäin (32) vilkkuu valkoisena ja led-valo (41) jää palamaan kiinteänä, se merkitsee että uusi kalkinpoistojakso on suoritettava, sillä käytetty kalkinpoistoneste ei ollut riittävä täydellistä puhdistusta varten.



Puhdistus ja huolto



Vakavien henkilövahinkojen vaara.

- Kalkinpoistoaine sisältää happoja, jotka voivat ärsyttää ihoa ja silmiä.
- Noudata huolella valmistajan antamia ohjeita ja pakkauksessa lukevia turvallisuusvaroituksia jos se joutuu kosketuksiin ihon tai silmien kanssa.
- Käytä Smegin suosittelemia kalkinpoistoaineita estääksesi kahvinkeittimelle syntyviä vahinkoja.



Mikä tahansa muu huoltotoimenpide tulee suorittaa valtuutetun huoltopalvelun edustajan toimesta.

Menetelmä ”Järjestelmän tyhjennys”

Menetelmää ”Järjestelmän tyhjennys” suositellaan ennen pitkiä käytöstä poissaolevia jaksoja ja ennen kuin huollosta vastaavan vastuuhenkilön puoleen käännetään.

- Aktivoi menettely pitämällä painettuna samanaikaisesti näppäintä (30) ja näppäintä (33) kolmen sekunnin ajan, näppäin (31) ja näppäin (33) vilkkuvat samanaikaisesti.
- Säiliössä oleva koko vesimäärä tyhjenetään kahvipiiriin.
- Pumppu jatkaa toimintaa myös jaksottaisesti myös sisäisten vesipiiriin tyhjentämiseksi.
- Menettelyn lopussa keitin sammuu.



Järjestelmän tyhjennysmenetelmä vaatii useita minutteja ja jaksoja on-off. Älä sammuta keitintä, kunnes menettely on suoritettu loppuun.


Mitä tehdä, jos...

Ongelma	Mahdolliset syyt	Ratkaisu
Laite ei käynnisty.	Pistoketta ei ole asetettu pistorasiaan.	Aseta pistoke pistorasiaan.
	Liitintä ei ole kytketty oikein.	Kytke liitin kunnolla keittimeen.
	ON/OFF-näppäintä (9) ei ole painettu.	Paina näppäintä keittimen käynnistämiseksi.
	ON/OFF-näppäin (9) ei toimi oikein.	Ota yhteys valtuutettuun huoltopalveluun.
Laite on päällä mutta ei toimi.	Hälytys säiliö tyhjä tai puuttuu (led-valo 37 palaa).	Varmista, että säiliö on asetettu oikein tai täytetty vedellä tai huuhtele se pois mahdollisista kalkkijäämistä.
	Hälytys kahvi puuttuu (led-valo 22 palaa).	Kaada kahvipavut vastaavaan säiliöön.
	Hälytys sakkasäiliö (led-valo 39 palaa).	Tyhjennä sakkasäiliö. Huom.: tyhjennys on suoritettava ottamalla laatikko pois vähintään 15 sekunniksi keittimen ollessa päällä. Hälytys 39 vilkkuu osoittamaan laskurin oikeaa nollautumista.
	Hälytys sakkasäiliö (led-valo 39 vilkkuu).	Sakkasäiliötä ei ole asetettu oikein tai sisäinen tippa-alusta puuttuu. Asenna osat takaisin.
	Yleinen hälytys (led-valo 40 vilkkuu).	Tarkista, että uutinyksikkö on asennettu oikein ja että luukku on kiinni.
	Yleinen hälytys (led-valo 40 palaa kiinteänä).	Avaa sisäänkäyntiluukku, ota uutinyksikkö pois, tarkista ja puhdista liikutusalue. Jos ongelma jatkuu, ota yhteys valtuutettuun huoltopalveluun.
	Hälytys pakollinen kalkinpoisto aktiivinen (led-valo 41 vilkkuu).	Suorita kalkinpoistojakso.

Ongelma	Mahdolliset syyt	Ratkaisu
Keitin pysähtyy annostelun aikana.	Säiliö otettu pois annostelun aikana tai sisäinen vesi alle minimirajan.	Varmista, että säiliö on asetettu oikein tai täytetty vedellä.
	Sivuluukku on avattu annostelun aikana.	Sulje sivuluukku.
Hälytys 37 ei päällä mutta vesi puuttuu.	Vesimäärän luenta säiliön sisällä ei ole oikea kalkkikerrostuman muodostumisen vuoksi kannun sisälle.	Puhdista kannu kunnolla ja aseta säiliö takaisin. Suorita kalkinpoisto tarvittaessa.
	Vettä on kaadettu vahingossa säiliön rakoon.	Ota säiliö pois ja kuivaa sen tila huolella.
Kahvi ei ole kuumaa.	Kuppeja ei ole esilämmitetty.	Lämmitä kupit huuhtelemalla ne kuumalla vedellä (Huom.: voit käyttää toimintoa kuuma vesi).
	Kahvi on jauhettu liian karkeaksi.	Käännä säätövipua vastapäivään kahvimyllyn myllyjen kiristämiseksi. Huomio: keittimen vahingoittumisen estämiseksi on suositeltavaa kääntää säätövipua kun keitin on jauhatusvaiheessa.
Kahvi ei ole runsasta tai siinä on vähän vaahtoa.	Annostelu tehty kun pavut ovat loppuneet.	Täytä papusäiliö ja annostelee kahvi uudelleen.

Ongelma	Mahdolliset syyt	Ratkaisu
Kahvi valuu liian hitaasti tai tippoittain.	Kahvi on jauhettu liian hienoksi.	Käännä säätövipua myötöpäivään kahvimyllyn myllyjen laajentamiseksi. Huom.: on mahdollista, että jotkut seokset vaativat karkeampaa jauhatusta muihin nähden. Keittimen vahingoittumisen estämiseksi, mukauta jauhatusta kääntämällä säätövipua kun myllyt ovat toiminnassa.
	Suutin tukossa.	Suorita manuaalinen pesujakso kappaleessa "Puhdistus ja huolto" osoitetulla tavalla.
Kalkinpoistojakso on suoritettu, mutta keitin ei toimi.	Täydellistä jaksoa ei ole suoritettu loppuun.	Varmista, että kalkinpoistojakso ja seuraava huuhtelujakso on päättynyt. Ensimmäinen jakson jälkeen, keitin pyytää toisen huuhtelujakson suorittamista. Noudata ohjeita, jotka on annettu kappaleessa "Puhdistus ja huolto".
	Kalkinpoistojakson tai seuraavan huuhtelujakson aikana säiliötä ei ole täytetty maksimitasoon asti.	Täytä säiliö huolehtimalla, että suuttimen alle asetettu astia tyhjennetään. Paina näppäintä 32 uudelleen toiminnon jatkamiseksi.
Keitin ei sammu.	Palava led-valo 37 osoittaa, että vesi puuttuu säiliöstä.	Täytä säiliö salliaksesi keittimen suorittaa loppuhuuhdeltu.
Keittimestä kuuluu kaksi merkkiäntä ja painikkeiden led-valot ovat sammuneet.	Yleinen ongelma keittimessä.	Ota yhteys valtuutettuun huoltopalveluun.

Ongelma	Mahdolliset syyt	Ratkaisu
Laatikko jumissa.	Keittimen väärinkäyttö.	Sammuta ja laita keitin päälle saadaksesi sisäiset osat oikeaan asentoon.
Kaikki painikkeet vilkkuvat samanaikaisesti.	Vesipiirin toimintahäiriö.	Varmista, että vettä on säiliössä ja odota piirin nollausta. Keitin asettuu automaattisesti takaisin alkuasentoon. Jos ongelma jatkuu, ota yhteys valtuutettuun huoltopalveluun.
Ei annostele maitojuomaa.	Maito puuttuu.	Aseta maito astiaan ja liitä putki. Varmista, että putki (24) ja vastaava liittin on upotettu kunnolla maitokannun sisälle.
	Putkea (24) ei ole kiinnitetty oikein kahvisuuttimeen (16)	Tarkista osien oikea asennus, katso kappale "Maitoputken asennus".
	Säiliössä ei ole vettä.	Täytä säiliö.
	Maitojärjestelmää ei ole asemoitu oikein.	Tarkista osien oikea asennus, katso kappale "Maitoputken asennus".
	Piiri tukkeutunut kalkin vuoksi.	Suorita kalkinpoistojakso kuten on osoitettu kappaleessa "Kalkinpoisto".
	Osat tukkeutuneet.	Suorita piirin ja maitojärjestelmän osien automaattinen tai manuaalinen puhdistus. Kappale "Puhdistus ja hoito".

Ongelma	Mahdolliset syyt	Ratkaisu
Maitoa ruiskuu maidon annosteluputkesta tai siinä on vähän vaahtoa.	Osittain tukkeutuneet tai likaiset osat.	Suorita piirin ja maitojärjestelmän osien automaattinen tai manuaalinen puhdistus. Kappale "Puhdistus ja hoito".
	Maidon lämpötila ei vastaa suositeltavaa.	Käytä jääkaappikylmää (noin 5 °C) täysmaitoa tai kevytmaitoa. Jos tulos ei vieläkään ole toivotun kaltainen, yritä vaihtaa maidon merkkiä.
	Putkea ei ole upotettu kokonaan.	Upota putki maitoon. Varmista, että putki (24) ja vastaava liitin on upotettu kunnolla maitokannun sisälle.
	Osia ei ole asennettu oikein.	Tarkista osien oikea asennus, katso kappale "Osien asennus". Jos ongelma jatkuu, ota yhteys huoltoon.
Älä suorita maitopiirin automaattista puhdistusta.	Puhdistusjaksoa ei ole käynnistetty oikein.	Pidä näppäintä 35 painettuna 3 sekunnin ajan jakson käynnistämiseksi.
	Säiliössä ei ole vettä.	Täytä säiliö.
Annostelee höyryä maidon sijaan.	Putki tai maitojärjestelmä ei ole asennettu oikein.	Tarkista osien oikea asennus, katso kappale "Osien asennus".
	Osat tukkeutuneet.	Tarkista kappale puhdistus.
 Jos ongelma ei ole ratkennut tai jos kyseessä on muunlainen vika, ota yhteys alueella toimivaan huoltokeskukseen.		