

ISTRUZIONI DETTAGLIATE PER L'USO DEL FRIGO-CONGELATORE VERTICALE



Vi ringraziamo per la fiducia dimostrataci acquistando il nostro apparecchio che è stato progettato per semplificare la vostra vita. Per facilitare l'uso del prodotto, abbiamo allegato le istruzioni dettagliate per l'uso e le istruzioni per l'installazione che sono allegate in un foglio a parte. Ciò vi aiuterà a prendere familiarità velocemente col vostro nuovo apparecchio.

Vi auguriamo molta soddisfazione usandolo.

Visita il nostro sito web per:

Ricevere consigli di utilizzo, opuscoli, risoluzione di eventuali problemi, assistenza e informazioni circa la riparazione:



www.smeg.com/services/customer-service

Soggetto a modifiche senza obbligo di preavviso.

Collegamento al database EU EPREL

Il codice QR sull'etichetta energetica fornita con l'apparecchio fornisce un collegamento web alla registrazione di questo apparecchio nel database EU EPREL. Conservare l'etichetta energetica come riferimento insieme al manuale dell'utente e tutti gli altri documenti forniti con questo apparecchio. È possibile trovare informazioni relative alle prestazioni del prodotto nel database EU EPREL utilizzando il collegamento <https://eprel.ec.europa.eu>, il nome del modello e il numero del prodotto che è possibile trovare sulla targhetta segnaletica dell'apparecchio. Per informazioni più dettagliate sull'etichetta energetica, visitare www.theenergylabel.eu.

L'apparecchio è destinato solo all'uso domestico.

Il frigorifero è progettato per la conservazione dei cibi freschi ad una temperatura superiore ai 0° C.

Il congelatore è stato progettato per congelare gli alimenti freschi e per la conservazione a lungo termine dei cibi surgelati (fino ad un anno, a seconda del tipo di alimento).

I simboli elencati vengono utilizzati nelle istruzioni ed hanno il seguente significato:



INFORMAZIONE!

Informazioni, consigli, suggerimenti o raccomandazioni



AVVISO!

Avviso di pericolo



SCOSSA ELETTRICA!

Avviso di pericolo di scossa elettrica



PERICOLO DI INCENDIO!

Avviso di pericolo di incendio

Sommario

Avvertenza importante	5
Prima del primo utilizzo	5
Avvertenza importante per la sicurezza	5
Importanti informazioni sull'utilizzo dell'apparecchio	8
Salvaguardia dell'ambiente	10
Consigli per il risparmio energetico del frigo-congelatore	12
Installazione e collegamento	13
Scelta dell'ambiente	13
Installazione dell'apparecchio	13
Collegamento dell'apparecchio	15
Modifica della direzione di apertura dello sportello	16
Descrizione dell'apparecchio	19
Comandi dell'apparecchio	20
Accendere/spengere l'apparecchio	21
Selezione della temperatura nell'apparecchio	21
Modalità standby unità di controllo/display	22
Raffreddamento intensivo (vano frigorifero)	22
Congelamento intensivo (vano congelatore)	23
Funzione Eco	24
MultiZone:	24
Holiday mode (assenza prolungata)	25
Sicurezza bambini	25
Allarme di temperatura troppo elevata	25
Allarme porta aperta	26
Allarme interruzione di corrente/manca di alimentazione	26
Fornitura interna dell'apparecchio	27
Ripiano	27
Supporto portabottiglie metallico *	27
Cassetto frutta e verdura con regolatore di umidità (CrispZone) *	27
Cassetto ZeroZone *	28
Come investire il cassetto ZeroZone in cassetto per frutta e verdura *	28
Scaffali porta	29
Sistema di distribuzione dell'aria (MultiFlow) *	29
AdaptTech	29
Sistemazione raccomandata degli alimenti nell'apparecchio	30
Conservazione degli alimenti nel frigorifero	31
Avvertenza importante per la conservazione degli alimenti	31
Evitare la contaminazione del cibo	31
Congelamento e conservazione degli alimenti congelati	32
Procedura di congelamento	32
Avvertenza importante per il congelamento degli alimenti freschi	32
Conservazione degli alimenti industriali congelati	32
Tempo di conservazione degli alimenti congelati	33
Scongellare alimenti surgelati	33

Sbrinamento dell'apparecchio	34
Sbrinamento automatico del frigorifero	34
Sbrinamento del congelatore NoFrost	34
Sbrinamento manuale del freezer NoFrost	34
Pulizia dell'apparecchio	36
Soluzione dei problemi	37
Informazioni sull'apparecchio	39

Avvertenza importante

Prima del primo utilizzo

Prima di collegare l'apparecchio, è necessario leggere attentamente le istruzioni per l'uso che descrivono l'apparecchio e il suo uso corretto e sicuro. Le istruzioni si rivolgono a diversi tipi / modelli di apparecchi, quindi possono contenere descrizioni di funzioni e componenti che il vostro apparecchio non ha. Si consiglia di conservare le istruzioni e, in caso di vendita, che siano consegnate assieme all'apparecchio.

Le istruzioni contengono anche la versione del congelatore No Frost caratterizzato da una ventola incorporata e dallo sbrinamento automatico (solo alcuni modelli).

Verificare la presenza di eventuali danni e anomalie nell'apparecchio. Se si constata che il vostro apparecchio è danneggiato, segnalarlo al rivenditore presso il quale è stato acquistato l'apparecchio.

Prima di collegarlo alla rete elettrica, l'apparecchio deve stare fermo in posizione verticale almeno 2 ore. In questo modo si diminuisce la possibilità di malfunzionamenti sul sistema di raffreddamento a causa dell'impatto del trasporto.

Avvertenza importante per la sicurezza



 **PERICOLO DI INCENDIO!**
ATTENZIONE! Pericolo di incendio/sostanze infiammabili.

Il collegamento elettrico e la messa a terra devono essere eseguiti secondo gli standard e le norme vigenti.

AVVERTENZA! Non collocare prese multiple o alimentatori portatili sul retro dell'apparecchio.

Prima di pulire l'apparecchio, scollegarlo obbligatoriamente dalla rete elettrica (scollegare il cavo di alimentazione dalla presa nel muro).

**SCOSSA ELETTRICA!**

ATTENZIONE! Se il cavo di alimentazione è danneggiato, deve essere sostituito dal produttore, da un rappresentante del servizio di assistenza o da personale egualmente qualificato, per evitare situazioni pericolose.

**SCOSSA ELETTRICA!**

ATTENZIONE! Quando si posiziona l'apparecchio, assicurarsi che il cavo di alimentazione non sia incastrato o danneggiato.

**SCOSSA ELETTRICA!**

Se la luce LED non funziona, chiamare un tecnico del centro assistenza. Non riparare da soli l'illuminazione LED, si corre il rischio di entrare in contatto con l'alta tensione!

**AVVISO!**

ATTENZIONE! Non utilizzare apparecchi elettrici all'interno dell'apparecchio, ad eccezione di quelli consentiti dal produttore del frigo-congelatore.

**AVVISO!**

ATTENZIONE! Per lo sbrinamento non usare dispositivi meccanici o metodi diversi da quelli consigliati dal produttore.

**AVVISO!**

ATTENZIONE! Per evitare rischi dovuti all'instabilità dell'apparecchio, deve essere installato in conformità con le istruzioni.

Pericolo di ustioni da congelamento

Non mettere mai il cibo congelato in bocca. Inoltre, evitare di toccare i cibi congelati, in quanto ciò può causare congelamento.

Sicurezza dei bambini e delle persone vulnerabili

Questo apparecchio non è destinato all'utilizzo da parte di persone (inclusi i bambini) con capacità fisiche, sensoriali o mentali ridotte o senza adeguate esperienze e conoscenze, a meno che non siano sorvegliate e istruite sull'uso corretto dell'apparecchio da una persona responsabile della loro sicurezza.

I bambini devono essere tenuti sotto sorveglianza per accertarsi che non giochino con l'apparecchio.

Le operazioni di pulizia e di manutenzione non devono essere eseguite da bambini non sorvegliati.

Rimuovere l'imballaggio che serve per proteggere l'apparecchio durante il trasporto che, assieme ai singoli componenti, devono essere tenuti fuori dalla portata dei bambini. Vi è il rischio di lesioni o soffocamento.

Quando si elimina un apparecchio usato, scollegare il cavo di alimentazione, togliere la porta e lasciare i ripiani all'interno dell'apparecchio. In tal modo si eviterà che i bambini salgano dentro l'apparecchio rinchiudendosi.

Solo per il mercato europeo

Questo apparecchio può essere utilizzato da bambini di età superiore a 8 anni e da persone con capacità fisiche, sensoriali o mentali ridotte o senza adeguate esperienze e conoscenze, purché sorvegliate e istruite sull'uso corretto dell'apparecchio e sui pericoli connessi.

I bambini non devono giocare con l'apparecchio.

Le operazioni di pulizia e di manutenzione non devono essere eseguite da bambini non sorvegliati.

I bambini di età compresa tra 3 e 8 anni possono caricare e scaricare liberamente gli apparecchi di refrigerazione.

Avvertenza riguardo il refrigerante

L'apparecchio contiene una piccola quantità di gas R600a ecocompatibile ma incendiabile. Fare attenzione a non danneggiare i componenti del sistema di raffreddamento. La fuga di gas non è pericolosa per l'ambiente, ma può danneggiare gli occhi, o bruciare!

Se si crea una perdita di gas, ventilare bene l'ambiente, staccare l'apparecchio dalla rete elettrica e chiamare il centro assistenza!

Importanti informazioni sull'utilizzo dell'apparecchio



ATTENZIONE! L'apparecchio è destinato all'uso in ambienti domestici e simili come:

- cucine per il personale in negozi, uffici e altri ambienti di lavoro,
- case coloniche, stanze di alberghi, motel e altre strutture ricettive;
- ambienti come bed & breakfast;
- attività non al dettaglio come catering o simili.

 **AVVISO!**

ATTENZIONE! Le fessure di ventilazione dell'apparecchio ossia dell'elemento a incasso devono essere sempre puliti e accessibili.

Non è consentito usare l'apparecchio all'aperto e non deve essere esposto alla pioggia.

Non conservare sostanze esplosive, come bombolette spray con propellente infiammabile in questo apparecchio.

Se per un lungo tempo non si usa l'apparecchio, spegnerlo premendo il pulsante e scollegando l'alimentazione elettrica. Svuotare l'apparecchio, pulire l'interno e lasciare la porta socchiusa.

In caso di guasto o interruzione di corrente elettrica, non aprire il congelatore tranne nel caso in cui l'interruzione duri più di 16 ore. Trascorso questo tempo, usare gli alimenti congelati o assicurargli un adeguato raffreddamento (ad esempio con un apparecchio sostitutivo).

Dati tecnici sull'apparecchio

L'etichetta con le informazioni di base sull'apparecchio si trova all'interno dell'apparecchio. Esso contiene i dati relativi alla tensione, volume lordo e netto, il tipo e la quantità di refrigerante e le informazioni riguardanti le classi climatiche.

Se l'etichetta adesiva è in una lingua impropria, sostituirla con quella allegata.

AVVISO!

ATTENZIONE! Durante l'installazione, la pulizia e lo smaltimento dell'apparecchio, fare in modo che non si danneggi l'isolamento ossia le parti del sistema di raffreddamento. In tal modo si evita di inquinare l'ambiente.

Salvaguardia dell'ambiente

Per gli imballaggi usiamo materiali ecocompatibili che possono venire ritrattati, smaltiti senza pericolo per l'ambiente, o distrutti.

Smaltimento di un apparecchio fuori uso

Per rispettare l'ambiente bisogna portare l'apparecchio fuori uso nel centro raccolta autorizzato di elettrodomestici usati.

Prima di questo:

- staccare la spina dalla corrente elettrica;
- non lasciare che i bambini giochino con l'apparecchio fuori uso.



Il simbolo sul prodotto o sul suo imballaggio indica che il prodotto non deve essere trattato come un rifiuto domestico normale. Il prodotto deve essere portato nel centro di raccolta appropriato per il riciclaggio di apparecchiature elettriche ed elettroniche. Smaltendo in modo corretto il prodotto si contribuisce a prevenire potenziali conseguenze negative per l'ambiente e per la salute umana che potrebbero verificarsi a causa di un inadeguato smaltimento del prodotto. Per informazioni più dettagliate sullo smaltimento e il trattamento di questo prodotto, si prega di contattare l'organo comunale per lo smaltimento dei rifiuti, l'ufficio del comune o il negozio dove è stato acquistato il prodotto.



Etichetta ambientale

Tipo di imballaggio	Materiale (secondo la normativa 97/129/CE)	Dove riciclare (*)
Cartone	PAP 20	CARTA
Sacchetti	LDPE 04	PLASTICA
Parti in polistirolo	EPS 06	PLASTICA
Pellicola di protezione	LDPE 04	PLASTICA
Stagnola di protezione	HDPE 02	PLASTICA
Parti in legno **	FOR 50	LEGNO
Nastro d'imballaggio	PP 05	PLASTICA

* Verifica le disposizioni del tuo Comune per la gestione dei rifiuti.

** Non sempre presente

Considerazioni sull'ambiente

Riciclare i materiali con il simbolo . Buttare l'imballaggio negli appositi contenitori per il riciclaggio. Aiutare a proteggere l'ambiente e la salute umana e a riciclare rifiuti derivanti da apparecchiature elettriche ed elettroniche. Non smaltire le apparecchiature che riportano il simbolo  insieme ai normali rifiuti domestici. Portare il prodotto al punto di riciclaggio più vicino o contattare il comune di residenza.

Informazioni per gli istituti di collaudo

L'installazione e la preparazione dell'apparecchio per qualsiasi verifica di EcoDesign devono essere conformi alla EN 62552.

I requisiti di ventilazione, le dimensioni della rientranza e le distanze minime posteriori devono corrispondere a quanto indicato nel presente Manuale dell'utente. Si prega di contattare il produttore per qualsiasi ulteriore informazione, compresi i piani di carico.

Servizio clienti e assistenza

Usare sempre ricambi originali.

Quando si contatta il nostro centro di assistenza autorizzato, assicurarsi di disporre dei seguenti dati: modello, numero di serie.

Le informazioni sono reperibili sulla targhetta identificativa.

Servizio

- Per riparare l'apparecchio, contattare il Centro Assistenza Autorizzato. Utilizzare solo ricambi originali.
- Si prega di notare che l'auto-riparazione o la riparazione non professionale possono avere conseguenze sulla sicurezza e potrebbero annullare la garanzia.
- I seguenti pezzi di ricambio saranno disponibili per 7 anni dopo la fine della produzione del modello: termostati, sensori di temperatura, circuiti stampati, sorgenti luminose, maniglie e cardini dello sportello, ripiani e cestelli. Si prega di notare che alcuni di questi pezzi di ricambio sono disponibili solo per tecnici professionisti e che non tutti i pezzi di ricambio sono applicabili a tutti i modelli.
- I cardini dello sportello saranno disponibili per 10 anni dopo che il modello sarà andato fuori produzione.

Consigli per il risparmio energetico del frigo-congelatore

- Installare l'apparecchio come descritto nelle istruzioni.
- Non aprire la porta più spesso del necessario.
- Controllare periodicamente se la circolazione dell'aria dietro l'apparecchio avvenga senza ostacoli.
- Le guarnizioni danneggiate o non più a tenuta devono essere sostituite il più presto possibile.
- Conservare gli alimenti in contenitori chiusi o in imballaggio adeguati.
- Prima di riporre il cibo nel frigorifero, farlo raffreddare a temperatura ambiente.
- Scongelare gli alimenti congelati nel vano di raffreddamento.
- Si possono togliere dal congelatore alcuni cassetti come descritto nelle istruzioni per sfruttare l'intero volume.
- La disposizione dei ripiani all'interno del frigorifero deve essere uniforme, ma gli alimenti devono essere riposti in modo tale da garantire il passaggio dell'aria (considerare la disposizione raccomandata degli alimenti come descritto nelle istruzioni).

Installazione e collegamento

Scelta dell'ambiente

- Collocare l'apparecchio in ambiente secco e ben ventilato. Funziona correttamente alle temperature dell'ambiente come riportate nella tabella. La classe è indicata sull'etichetta delle informazioni di base sull'apparecchio.

Descrizione	Classe	Temperatura ambiente °C	Umidità relativa
Temperata estesa	SN	Da +10 a + 32	≤75%
Clima temperato	N	da +16 a +32	
Clima subtropicale	ST	Da +16 a +38	
Clima tropicale	T	Da +16 a +43	



INFORMAZIONE!

Questo apparecchio non è progettato per essere utilizzato come apparecchio da incasso.



INFORMAZIONE!

Non collocarlo in un ambiente dove la temperatura può essere inferiore ai 5° C, poiché ciò può causare un malfunzionamento o un danno all'apparecchio.

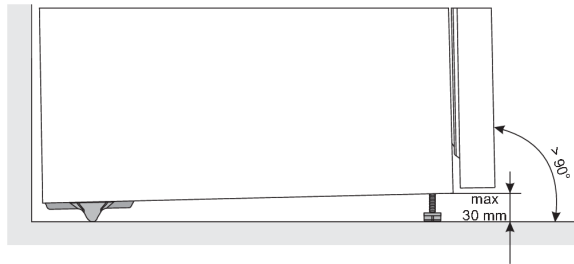
- Dopo il collocamento a incasso o la sistemazione, la presa dell'apparecchio deve essere accessibile!
- Non posizionare l'apparecchio vicino ad apparecchi che generano calore, come ad esempio la cucina, il termosifone, il bollitore dell'acqua, ecc. e non esporlo ai raggi solari diretti. L'apparecchio deve essere di almeno 3 cm distante dalla cucina elettrica o a gas, e almeno 30 cm da stufe ad olio o da una cucina a combustibili solidi. In caso di distanze minori è necessario usare un pannello isolante.

Nota: Posizionare l'apparecchio in una stanza sufficientemente grande. Ci dovrebbe essere almeno 1 m³ di spazio per 8 grammi di refrigerante. La quantità di refrigerante è indicata sulla piastra di valutazione all'interno dell'apparecchio.

Installazione dell'apparecchio

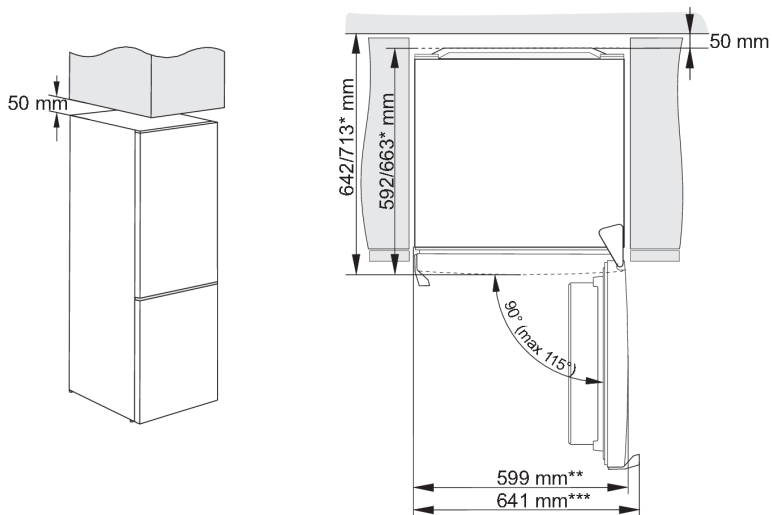
Per installare l'apparecchio devono collaborare almeno due persone per evitare lesioni alle persone o danni all'apparecchio.

- L'apparecchio deve restare diritto o inclinato leggermente all'indietro, dev'essere stabile, su una superficie sufficientemente resistente. Nella parte anteriore dell'apparecchio ci sono dei piedini regolabili per raddrizzare l'apparecchio. Nella parte posteriore ci sono delle rotelline che facilitano la collocazione dell'apparecchio (solo su alcuni modelli).



- Quando si raddrizza l'apparecchio con l'ausilio dei piedini regolabili, regolare anche il piedino supplementare per garantire un'ulteriore stabilità dell'apparecchio.
- Non esporre l'apparecchio alla luce diretta del sole e non posizionarlo vicino a fonti di calore. Se ciò non può essere evitato, installare un pannello isolante.

- L'apparecchio è pensato per essere installato con installazione autoportante. Per raggiungere il consumo di corrente nominale/minimo, lasciare sempre 50 mm di spazio libero tra la parete e il retro dell'apparecchio, e sopra l'apparecchio. Consentire anche un'adeguata circolazione dell'aria su entrambi i lati dell'apparecchio e sopra di esso.
- L'apparecchio è pensato per essere installato con installazione autoportante. Per raggiungere il consumo di corrente nominale/minimo, lasciare sempre 50 mm di spazio libero tra la parete e il retro dell'apparecchio, e sopra l'apparecchio. Consentire anche un'adeguata circolazione dell'aria su entrambi i lati dell'apparecchio e sopra di esso.
- Quando si rimuovono i cassetti e i ripiani, considerare lo spazio necessario per aprire la porta dell'apparecchio (vedere la figura di posizionamento).

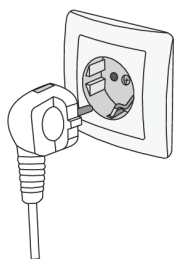


* dipende dal modello

** modello con maniglia integrata

*** modello con impugnatura esterna

Collegamento dell'apparecchio







- Collegare l'apparecchio alla rete elettrica col cavo di alimentazione. La presa di corrente sul muro deve avere la messa a terra (presa di sicurezza). La tensione nominale richiesta e la frequenza sono indicate sull'etichetta con le informazioni di base dell'apparecchio.
- Il collegamento elettrico alla rete e la messa a terra devono essere eseguiti secondo gli standard e le norme vigenti. L'apparecchio sopporta variazioni di breve durata della tensione nominale per un massimo da -6% fino a + 6%.

Modifica della direzione di apertura dello sportello

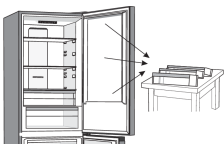
Il lato di apertura dello sportello dell'apparecchio può essere modificato in qualsiasi momento.

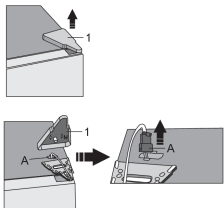
Avvertenza: l'apparecchio non deve essere collegato alla corrente quando si cambia la direzione di apertura dello sportello!

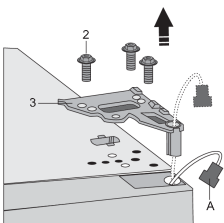
Aarnesi necessari:	
	chiave a tubo n. 8
	cacciavite a croce
	cacciavite a testa piatta
	chiave inglese n. 8

Nota:


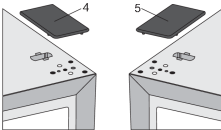
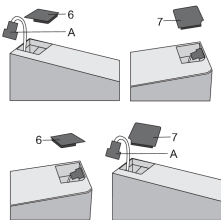
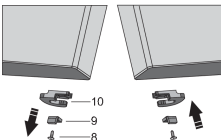
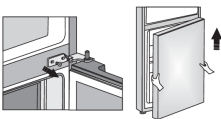
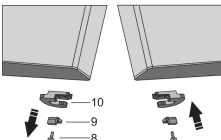
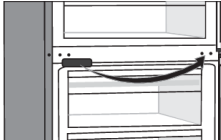
- Quando è necessario inclinare l'apparecchio per accedere alle parti dell'apparecchio, farlo con l'aiuto di un'altra persona o posizionare l'apparecchio su una superficie morbida per evitare di danneggiarlo. Per modificare la direzione di apertura dello sportello, seguire i seguenti passi.

- 

Posizionare l'apparecchio in posizione verticale, aprire lo sportello superiore, rimuovere i ripiani interni dello sportello (per evitare danni durante l'operazione), quindi chiudere lo sportello.
- 

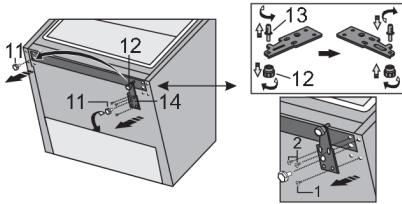
Rimuovere il coperchio del cardine superiore (1) e fare attenzione al connettore (A). Scollegare il connettore (A).
- 

Rimuovere le viti (2) e rimuovere il cardine (3). Far passare il connettore (A) attraverso il foro del cardine. Durante il lavoro tenere lo sportello per evitare che cada.

4.  Rimuovere lo sportello superiore dal cardine centrale sollevando delicatamente lo sportello verso l'alto. Posizionare lo sportello su una superficie liscia.
5.  Rimuovere il cappuccio di copertura (destro) (4) dalla busta e posizionarlo sul punto in cui è stato rimosso il cardine superiore. Rimuovere e conservare il cappuccio di copertura dall'altro lato (5) in cui verrà collocato il cardine.
6.  Rimuovere il coperchio (6) dal lato sinistro dello sportello superiore ed estrarre il connettore (A) dallo spazio sotto il coperchio. Poi rimuovere il coperchio (7) dal lato destro dello sportello superiore. Collocare il coperchio (7) nel lato sinistro dello sportello superiore e il coperchio (6) nel lato destro dello sportello superiore.
7.  Rimuovere le viti (8) e rimuovere il blocco a scatto dello sportello (10) e il fermo dello sportello (9). Quindi, con la vite (8) fissare sul lato opposto dello sportello il blocco a scatto allegato nella busta e il fermo dello sportello (9). Conservare il blocco a scatto dello sportello (10) per un eventuale uso successivo.
8.  Svitare le viti del cardine centrale e rimuoverle. Quindi rimuovere lo sportello inferiore dal cardine inferiore.
9.  Posizionare lo sportello inferiore su una superficie liscia. Rimuovere la vite (8) e rimuovere il blocco a scatto dello sportello (10) e il fermo dello sportello (9). Quindi, con la vite (8) sul lato opposto dello sportello, fissare il blocco a scatto allegato nella busta e il fermo dello sportello (9). Conservare il blocco a scatto dello sportello (10) per un eventuale uso successivo.
10.  Rimuovere il coperchio del cardine centrale e posizionarlo sul lato opposto.

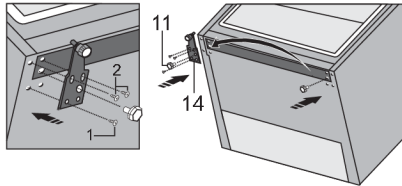
11. Inclinare l'apparecchio all'indietro e rimuovere il piedino regolabile (11).

12.



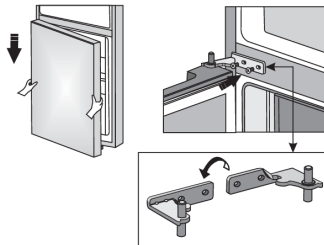
Allentare le tre viti sul cardine inferiore (14) e rimuoverlo. Rimuovere il piedino supplementare (12) dal perno del cardine inferiore (13). Svitare il perno (13) dal cardine inferiore e avvitarlo sul suo lato opposto, completo di piedino supplementare (12).

13.



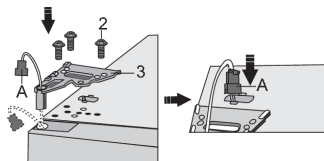
Fissare il cardine (14) sul lato opposto utilizzando le viti. Le viti devono essere fissate nell'ordine mostrato nella figura sottostante. Per prima cosa stringere la vite 1, quindi le viti 2. Successivamente avvitare i piedini regolabili (11).

14.



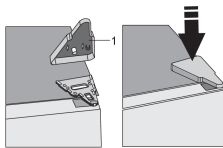
Posizionare lo sportello inferiore sul cardine inferiore e tenerla ferma. Ruotare il cardine centrale di 180°, posizionarvi la rondella e sistemare il cardine nella posizione corretta in modo da poter fissare lo sportello inferiore al suo posto.

15.



Posizionare lo sportello superiore nella posizione corretta e tenerla ferma. Far passare il connettore (A) attraverso il foro del cardine superiore (3) e fissarlo con le viti (2). Collegare il connettore (A).

16.



Fissare il coperchio del cardine superiore (1).

17. Aprire lo sportello superiore, riposizionarvi i ripiani interni e richiudere lo sportello.

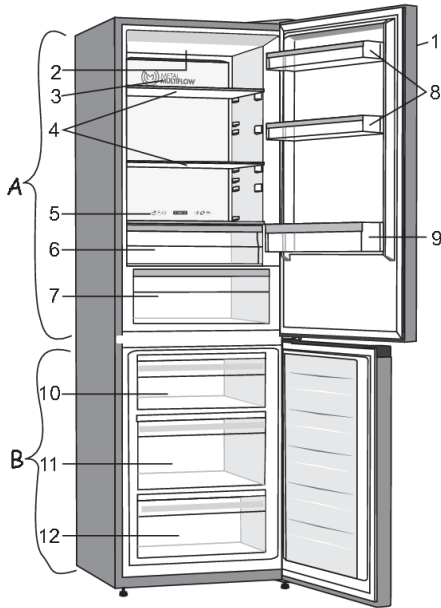


Nota: se il modello ha una maniglia, spostarla sul lato opposto seguendo le istruzioni riportate di seguito.

Rimuovere i tappi. (1) e svitare le due viti (2) come mostrato nella figura. Ruotare la maniglia (3) di 180° e sostituirla sul lato opposto. Quindi fissare le viti (2) e riposizionare i tappi (1).

Descrizione dell'apparecchio

Questo prodotto contiene una sorgente luminosa di classe di efficienza energetica G.



A Frigorifero

1. Pannello di comando
2. Illuminazione LED
3. MultiFlow colonna
4. Ripiani in vetro
5. Slider per la conversione del cassetto ZeroZone in un cestino per frutta e verdura
6. Cassetto ZeroZone
7. Cassetto per la frutta e la verdura CrispZone con regolatore di umidità *
8. Ripiani bassi della porta
9. Ripiano per le bottiglie

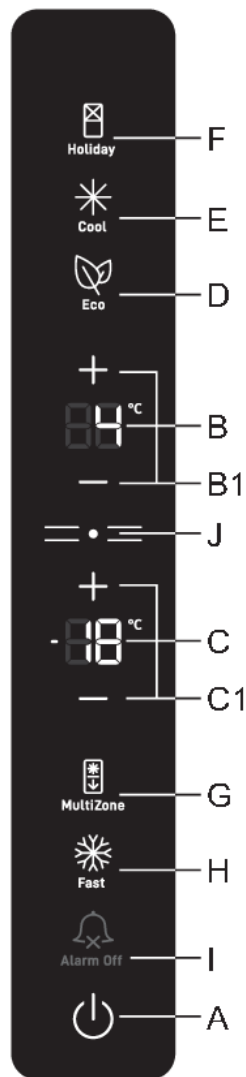
B Congelatore

10. Cassetto superiore per il congelamento e la conservazione
11. Cassetto profondo Spacebox per il congelamento e la conservazione
12. Cassetto inferiore per la conservazione

- I cassetti sono dotati del blocco anticaduta. Per estrarre il cassetto, tirarlo fino al punto di blocco, sollevarlo sul davanti ed estrarlo.

* Solo per alcuni modelli

Comandi dell'apparecchio



- A** Tasto accensione/spegnimento apparecchio
- B** Visualizzazione della temperatura impostata del frigorifero
- B1** Tasti di impostazione della temperatura del vano frigorifero
- C** Visualizzazione della temperatura impostata del vano congelatore
- C1** Tasti di impostazione della temperatura del vano congelatore
- D** Tasto accensione/spegnimento eco mode
- E** Tasto di attivazione/disattivazione del raffreddamento intensivo (super cool)
- F** Holiday mode (assenza prolungata)
- G** Tasto di conversione Freezer/ZeroZone
- H** Tasto di attivazione/disattivazione del congelamento intensivo (fast freeze)
- I** Tasto di disattivazione dell'allarme acustico
- J** Tasto di sveglia in standby

Accendere/spegnere l'apparecchio

Quando si collega per la prima volta l'apparecchio alla rete elettrica, l'apparecchio sarà in modalità standby (spento, ma alimentato).



Accensione dell'apparecchio: per accendere l'apparecchio, premere il tasto **A**. Verrà emesso un segnale acustico e la visualizzazione della temperatura apparirà sulle unità di visualizzazione **B** e **C**.



Spegnimento dell'apparecchio: per spegnere l'apparecchio, premere il tasto **A** e tenerlo premuto per un po' (2 secondi). Verrà nuovamente emesso un segnale acustico e i segmenti esterni delle cifre del display **B** si accenderanno in successione in senso orario. L'apparecchio è in modalità standby (è ancora alimentato).

Selezione della temperatura nell'apparecchio

INFORMAZIONE!

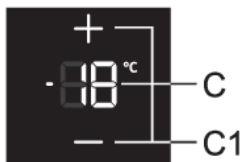
- La temperatura dell'elettrodomestico è preimpostata in fabbrica all'impostazione consigliata di 4 °C per il vano frigorifero e -18 °C per il vano congelatore.
- Dopo l'accensione dell'apparecchio potrebbe richiedere diverse ore fino a raggiungere la temperatura impostata, quindi non mettere prima di ciò gli alimenti.



Utilizzare i tasti **B1** per impostare la temperatura nel **vano frigorifero**.

- + Aumento temperatura
- Riduzione della temperatura

- La temperatura del vano frigorifero può essere impostata nell'intervallo da + 1 °C a 9 °C.
- Ogni volta che viene premuto uno dei tasti **B1**, la temperatura viene aumentata o diminuita di 1 °C. Tre secondi dopo aver premuto il tasto più recente, l'impostazione corrente viene memorizzata automaticamente come impostazione di temperatura più recente per il vano frigorifero dell'apparecchio.
- L'impostazione della temperatura consigliata è di 4 °C.



Utilizzare i tasti **C1** per impostare la temperatura nel **vano congelatore**.

- + Aumento temperatura
- Riduzione della temperatura

- La temperatura del vano congelatore può essere impostata nell'intervallo da -16 °C a -24 °C.
- Ogni volta che viene premuto uno dei tasti **C1**, la temperatura viene aumentata o diminuita di 1 °C. Tre secondi dopo aver premuto il tasto più recente, l'impostazione corrente viene memorizzata automaticamente come impostazione di temperatura più recente per il vano congelatore dell'apparecchio.
- L'impostazione della temperatura consigliata è di -18 °C.

Modalità standby unità di controllo/display



INFORMAZIONE!

30 secondi dopo aver premuto il tasto più recente, l'unità di controllo/display passa in modalità standby. Tutti gli indicatori e le visualizzazioni sull'unità di controllo saranno spenti. Se una qualsiasi delle funzioni extra è attivata, il suo indicatore rimarrà acceso anche mentre l'apparecchio è in modalità standby.

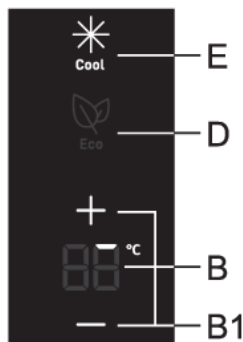
Per tornare dalla modalità standby: premere per un istante i tasti **A** di **J** o aprire la porta del vano frigorifero. Se una delle funzioni extra è attivata, è anche possibile premere il tasto per attivare o disattivare quella funzione extra per riattivare l'apparecchio dalla modalità standby.

Raffreddamento intensivo (vano frigorifero)



INFORMAZIONE!

Usare questa impostazione quando si accende per la prima volta l'apparecchio, prima della pulizia, e prima di inserire grandi quantità di alimenti nel congelatore.



Per attivare: per attivare la funzione di raffreddamento intensivo (super cool), premere il tasto **E**. Verrà emesso un segnale acustico e l'indicatore **super cool** si accenderà.

I segmenti esterni della cifra del display **B** si accenderanno in successione. All'inizio sarà acceso solo il primo segmento (vedere figura sopra); quindi, i segmenti successivi si accenderanno in senso orario.



Verso la fine dell'operazione di questa funzione, tutti i segmenti esterni del display **B** si accenderanno.

- Mentre la funzione di raffreddamento intensivo (super cool) è attiva, la temperatura del vano congelatore può essere impostata o regolata come di consueto.
- Per modificare la temperatura del vano frigorifero mentre è attivata la funzione di raffreddamento intensivo (super cool), tuttavia, la funzione di raffreddamento intensivo deve essere prima disattivata premendo il tasto **E**.

Per disattivare: per disattivare la funzione di raffreddamento intensivo (super cool), premere il tasto **E**. Si sentirà un segnale acustico e l'indicatore **super cool** non sarà più acceso. Se la funzione non viene disattivata manualmente, verrà disattivata automaticamente dopo circa dodici ore.

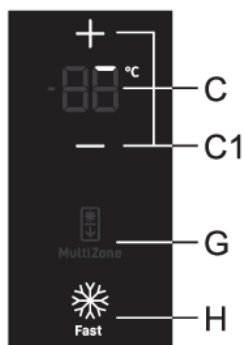
 **INFORMAZIONE!**

Quando viene attivata la funzione di raffreddamento intensivo (super cool), l'apparecchio funzionerà alla massima potenza. Durante questo periodo, il funzionamento potrebbe essere temporaneamente un po' più rumoroso.

Congelamento intensivo (vano congelatore)

 **INFORMAZIONE!**

Usare questa impostazione quando si accende per la prima volta l'apparecchio, prima della pulizia, e prima di inserire grandi quantità di alimenti nel congelatore.



Per attivare: per attivare la funzione di congelamento intensivo (fast freeze), premere il tasto **H**. Si sentirà un segnale acustico e l'indicatore **fast freeze** si accenderà.

Congelamento estremo (cassetto superiore del vano congelatore):

Questa funzione funziona solo nel cassetto superiore del vano congelatore. Si basa su una fornitura/soffiatura intensiva di aria fresca. Un congelamento più rapido manterrà più vitamine, minerali e sostanze nutritive nel cibo per un periodo di tempo più lungo.


I segmenti esterni della cifra del display **C** si accenderanno in successione. All'inizio sarà acceso solo il primo segmento (vedere figura sopra); quindi, i segmenti successivi si accenderanno in senso orario.



Verso la fine dell'operazione di questa funzione, tutti i segmenti esterni del display **C** si accenderanno.

- Mentre la funzione di congelamento intensivo (fast freeze) è attiva, la temperatura del vano frigorifero può essere impostata o regolata come di consueto.
- Per modificare la temperatura del vano congelatore mentre è attiva la funzione di congelamento intensivo (fast freeze), è necessario disattivare prima la funzione di congelamento intensivo (fast freeze) premendo il tasto **H**.

Per disattivare: per disattivare la funzione di congelamento intensivo (fast freeze), premere il tasto **H**. Si sentirà un segnale acustico e l'indicatore **fast freeze** non sarà più acceso. Se la funzione non viene disattivata manualmente, verrà disattivata automaticamente dopo circa due giorni.

 **INFORMAZIONE!**

Quando la funzione di congelamento intensivo (fast freeze) è attivata, l'apparecchio funzionerà con la massima potenza. Durante questo periodo, il funzionamento potrebbe essere temporaneamente un po' più rumoroso.

Funzione Eco



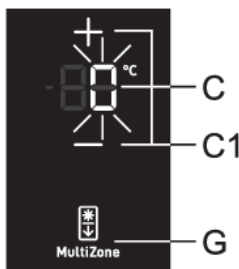
Per attivare: per attivare la funzione **eco**, premere brevemente il tasto **D**. L'indicatore **eco mode** si accenderà. Quando questa funzione è attivata, l'apparecchio funziona con le impostazioni ottimali.

Per disattivare: per disattivare la funzione **eco**, premere di nuovo brevemente il tasto **D**. La temperatura tornerà all'impostazione più recente.

La funzione **eco**, verrà disattivata anche quando si utilizza il tasto **B1** per modificare l'impostazione della temperatura del vano frigorifero o quando si attiva una qualsiasi delle altre funzioni extra.

MultiZone:

L'intero vano congelatore può essere convertito in uno scomparto **ZeroZone**. La temperatura in questo scomparto è pari o leggermente inferiore a 0°C. Pertanto, non conservare cibi sensibili alle basse temperature in questo scomparto poiché potrebbero congelarsi. Prima di passare alla funzione **ZeroZone**, svuotare il vano congelatore per evitare che il cibo congelato si scongeli e si deteriori.



- **Attivazione della funzione MultiZone:** premere nuovamente il tasto **G**. Verrà emesso un segnale acustico e l'indicatore **MultiZone** si accenderà.
- Attivando questa funzione la temperatura del vano congelatore verrà impostata su 0 °C, mentre la temperatura del vano frigorifero sarà impostata su 4 °C. 0 °C apparirà sul display **C** fino a quando la temperatura nel vano congelatore non raggiunge la temperatura appropriata. Quando viene raggiunta questa temperatura, l'indicatore 0 °C sarà costantemente acceso.

- **Impostazione della temperatura nel vano ZeroZone:** utilizzare i tasti **C1** per impostare la temperatura tra -2 °C e + 3 °C.
- Le temperature sono approssimative e dipendono dalle impostazioni di temperatura nel vano frigorifero, dalla temperatura ambiente, dalla frequenza di apertura della porta e dalla quantità di cibo inserito. Impostare una temperatura più alta nel vano **ZeroZone** aumenterà anche la temperatura nel vano frigorifero, e viceversa. Regolare l'impostazione in base alle condizioni operative.
- Se lo scomparto inferiore funziona in **ZeroZone** le temperature nel vano frigorifero possono essere impostate solo nell'intervallo da 4 °C a + 8 °C. Si consiglia l'uso solo quando la temperatura ambiente è compresa tra + 16 °C e + 32 °C. A temperature più elevate non è possibile garantire temperature sufficientemente basse nell'apparecchio.
- Quando la funzione **MultiZone** viene attivata, tutte le altre funzioni extra verranno disattivate.
- **Disattivare la funzione MultiZone:** premere nuovamente il tasto **G**. Verrà emesso un segnale acustico e l'indicatore **MultiZone** non sarà più acceso.

INFORMAZIONE!

La funzione **MultiZone** influisce anche sulle temperature del cassetto **ZeroZone**. Quando questa funzione è attivata, la temperatura nel cassetto non sarà vicina agli 0 °C. Piuttosto, il cassetto funzionerà come uno **scomparto per frutta e verdura** indipendentemente dall'impostazione o dalla posizione del cursore, il che può portare al deterioramento del cibo. Pertanto, si consiglia di spostare il cibo più sensibile a temperature elevate in un luogo più adatto.

Holiday mode (assenza prolungata)

Utilizzare questa funzione quando si è assenti per un lungo periodo di tempo, ad esempio quando si va in vacanza o si intraprende un lungo viaggio di lavoro.



Per attivare: per attivare questa funzione, premere il tasto **F**. Verrà emesso un segnale acustico e l'indicatore **holiday mode** si accenderà.

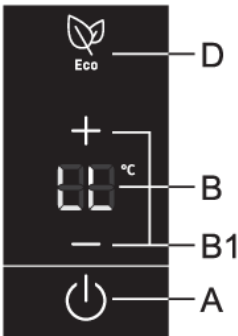
- Quando questa funzione è attivata, la temperatura del vano frigorifero verrà impostata a 15 °C e la temperatura del vano congelatore sarà impostata a -18 °C.

⚠ AVVISI!

Prima di attivare questa funzione, svuotare il vano frigorifero, in quanto eventuali deperibili rimasti in questo vano potrebbero deteriorarsi.

Per disattivare: per disattivare la funzione, premere il tasto **F** di nuovo.

Sicurezza bambini



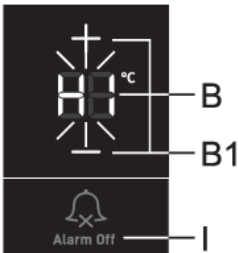
Per attivare: per attivare la sicurezza bambini, tenere premuti contemporaneamente (per 2 secondi) i tasti **A** e **D**. Verrà emesso un segnale acustico e **LL** apparirà brevemente sul display **B**.

La funzione bloccherà tutti i tasti tranne **A**, **D**, **I** e **J**.

Per disattivare: per disattivare la funzione, tenere premuti contemporaneamente i tasti **A** e **D** di nuovo.

In caso di mancanza o interruzione dell'alimentazione, la funzione verrà riattivata.

Allarme di temperatura troppo elevata



In caso di temperatura troppo elevata all'interno dell'apparecchio verrà attivato un allarme acustico (tono interrotto) e **HI** lampeggerà sul display **B** o **C** a seconda del vano dell'apparecchio in cui la temperatura è troppo alta.

- Ogni volta che l'apparecchio è acceso con la chiave **A** c'è un ritardo di 24 ore nell'operazione di allarme alta temperatura. Se l'apparecchio non raggiunge una temperatura sufficientemente bassa in questo periodo, l'allarme verrà attivato.

Disattivazione dell'allarme:

- per riconoscere e disattivare l'allarme acustico, premere il tasto **I**. Quando si preme il tasto **I** per la prima volta, l'allarme si spegnerà e verrà indicata la temperatura più alta registrata nel relativo vano sul display **B** o **C**. Quando si preme il tasto **I** per una seconda volta, la temperatura attualmente impostata lampeggerà sul display **B** o **C**. L'indicazione della temperatura continuerà a lampeggiare fino a quando la temperatura effettiva nell'apparecchio non scende al di sotto del livello di allarme.
- Quando l'apparecchio raggiunge una temperatura adeguata, il display della temperatura smetterà di lampeggiare e rimarrà acceso in modo continuo.
- Se non si riconosce e si spegne l'allarme acustico, verrà attivato ogni ora per circa 15 minuti.

Allarme porta aperta

Se la porta del frigorifero o del congelatore rimane aperta troppo a lungo, viene attivato un allarme acustico (segnale acustico a ripetizione). Se l'allarme non viene disattivato manualmente, suonerà per 10 minuti. L'apparecchio continuerà a funzionare come se la porta fosse chiusa.

Per spegnere l'allarme: per spegnere l'allarme, chiudere la porta dell'elettrodomestico.

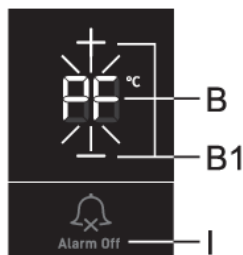
INFORMAZIONE!

Se si spegne l'allarme premendo il tasto **I** si attiverà di nuovo dopo 4 minuti se la porta è ancora aperta.

INFORMAZIONE!

Se si lascia la porta aperta per più di 10 minuti, l'allarme non suonerà più. Il funzionamento dell'elettrodomestico passerà alla modalità provvisoria per fornire un raffreddamento sufficiente e prevenire il deterioramento del cibo nonostante la porta aperta.

Allarme interruzione di corrente/mancanza di alimentazione



Se la temperatura nell'apparecchio aumenta al livello di allarme durante un'interruzione di corrente (mancanza di alimentazione), l'allarme di alta temperatura verrà attivato quando l'alimentazione viene ripristinata. Verrà attivato l'allarme acustico e **PF** lampeggerà sul display **B** o **C** a seconda del vano dell'apparecchio in cui la temperatura è troppo alta.

Per riconoscere e disattivare l'allarme acustico, premere il tasto **I**. La temperatura più alta registrata sarà indicata sul display **B** o **C**.

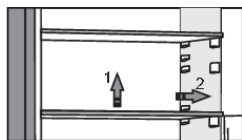
Quando si preme il tasto **I** di nuovo, l'allarme di interruzione di corrente (mancanza di alimentazione) verrà definitivamente disattivato e comparirà la temperatura impostata sul display **B** o **C**.

Se contemporaneamente viene attivato l'allarme di alta temperatura, funzionerà come descritto nel capitolo Allarme di alta temperatura, dopo aver disattivato l'allarme di mancanza alimentazione.

Fornitura interna dell'apparecchio

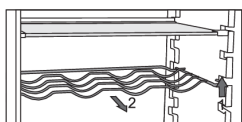
(* A seconda del modello)

Ripiano



Il ripiano vuoto può essere disposto liberamente lungo le guide all'interno del frigorifero senza essere rimosso dall'apparecchio. Per spostarlo o rimuoverlo dal frigorifero, sollevarlo leggermente dalla parte posteriore, tirarlo verso di sé, quindi spostarlo o rimuoverlo dall'apparecchio. Tenere gli alimenti deperibili sulla parte posteriore dei ripiani, dove fa più freddo.

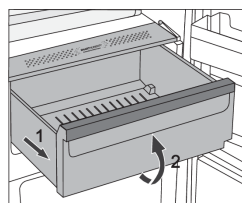
Supporto portabottiglie metallico *



- Alcuni modelli hanno un portabottiglie in metallo. Ha la protezione antiribaltamento. Può essere estratto solo se vuoto sollevando la parte anteriore e tirandolo verso di sé. Il supporto lo si rimette facendo attenzione che la lunghezza delle bottiglie non ostacoli la chiusura della porta.
Il carico massimo del supporto è di 9 bottiglie da 0,75 litri ossia 13 kg di peso totale (vedi etichetta sul lato destro all'interno dell'apparecchio).
- Sul supporto si possono anche posizionare delle lattine (longitudinalmente o trasversalmente).

Cassetto frutta e verdura con regolatore di umidità (CrispZone) *

- Il cassetto nel fondo del frigorifero viene utilizzato per conservare la frutta e la verdura. Esso assicura umidità e meno secchezza agli alimenti.
- L'umidità nel cassetto viene regolata automaticamente, a seconda del tipo e della quantità di alimenti inseriti.



- Per estrarre il cassetto:
 - Tirare il cassetto fino al punto di blocco, poi alzarlo davanti ed estrarlo.

Cassetto ZeroZone *

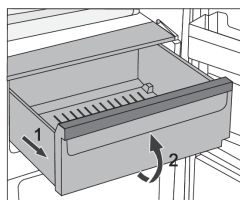
(solo per alcuni modelli)

Il cassetto **ZeroZone** consente di conservare un'ampia varietà di alimenti freschi fino a tre volte più a lungo rispetto a un frigorifero convenzionale. Gli alimenti restano freschi per lungo tempo, conservando il sapore e il valore nutritivo. La temperatura in questo cassetto dipende dalla temperatura impostata nel frigorifero, dalla temperatura dell'ambiente, dalla frequenza di apertura della porta e dalla quantità di cibo inserito.

Per rendere la temperatura nel cassetto **ZeroZone** intorno ai 0° C, si raccomanda di impostare la temperatura del frigorifero sotto i 4° C. La temperatura nel cassetto **ZeroZone** può scendere sotto i 0° C, e quindi gli alimenti sensibili al gelo devono essere spostati in un ripiano superiore del frigorifero.

Per un funzionamento ottimale, il cassetto deve essere completamente chiuso.

- Quando si acquistano gli alimenti, bisogna controllarne la freschezza in quanto dipendono da questa la qualità e la durata del cibo.
- Conservare gli alimenti in contenitori chiusi o in appositi contenitori che non rilascino odori o cambiano l'umidità.
- Prima dell'uso dell'alimento ritirarlo dal cassetto da 30 fino a 60 minuti prima in modo che a temperatura ambiente si possano sviluppare il sapore e il gusto adeguati.
- Gli alimenti che sono sensibili alle basse temperature e non sono adatti per la conservazione nel cassetto **ZeroZone** sono: ananas, avocado, banane, olive, patate, melanzane, cetrioli, fagioli, peperoni, meloni, angurie, zucchine ...



- Per estrarre il cassetto:
 - tirare il cassetto fino al punto di blocco;
 - sollevarlo davanti e tirarlo fino alla fine.

Come invertire il cassetto ZeroZone in cassetto per frutta e verdura *

- Se si verifica la necessità di spazio aggiuntivo per frutta e verdura, il cassetto ZeroZone può essere invertito in cassetto per frutta e verdura.

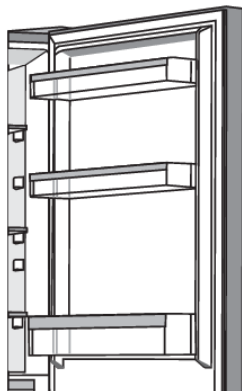


- L'inversione è possibile muovendo il commutatore:
 - Uso del cassetto come **ZeroZone**: muovere il commutatore verso destra.
 - Uso del cassetto come **cassetto per frutta e verdura (CrispZone)**: muovere il commutatore verso sinistra.

INFORMAZIONE!

Quando la funzione **MultiZone** è attivata, il cassetto funzionerà come uno **scomparto per frutta e verdura** a prescindere dall'impostazione o dalla posizione del cursore. Anche se il cursore è impostato su **ZeroZone** la temperatura nel cassetto non sarà vicina agli 0°C, il che potrebbe rovinare gli alimenti. Pertanto, si consiglia di spostare il cibo più sensibile a temperature elevate in un luogo più adatto.

Scaffali porta



L'interno della porta è dotata di ripiani destinati alla conservazione di formaggi, burro, uova, yogurt, e altri piccoli pacchetti, tubetti, lattine, etc.

È possibile posizionare gli scaffali come desiderato sollevandoli leggermente dalle scanalature che li tengono in posizione e spostandoli nel punto desiderato, assicurandosi di inserirli nelle scanalature.

Lo scaffale inferiore è destinato alla conservazione delle bottiglie.

Il carico massimo di ogni ripiano nella porta è di 5 kg.

Sistema di distribuzione dell'aria (MultiFlow) *

- L'avanzato sistema MultiFlow distribuisce uniformemente l'aria e uniforma la temperatura in tutto il frigorifero. Questo sistema consente inoltre di posizionare qualsiasi tipo di cibo su qualsiasi ripiano del frigorifero, in quanto non vi sono differenze di temperatura tra di loro.

AdaptTech

La tecnologia innovativa con sensori consente di adattare il funzionamento dell'apparecchio alle abitudini dell'utente. Il sistema flessibile intelligente, monitora, analizza e registra quotidianamente e settimanalmente l'uso dell'apparecchio e ne regola il funzionamento dell'apparecchio secondo il modello registrato. Se, per esempio, può prevedere un aumento della frequenza di apertura della porta, prima di questo intervallo di tempo, l'apparecchio riduce la temperatura automaticamente e quindi gli alimenti le volte in cui si apre la porta più spesso si riscalderanno di meno. Anche inserendo grandi quantità di alimenti nel frigorifero o nel congelatore l'apparecchio lo rileva automaticamente e quindi raffredda o congela in modo più intensivo.

Sistemazione raccomandata degli alimenti nell'apparecchio

Scomparti del frigorifero:

- scomparto superiore: cibo in scatola, pane, vino, torte ...
- scomparto centrale: latticini, cibi già pronti, dolci, succhi di frutta, birra, alimenti precotti...
- cassetto ZeroZone : carne, prodotti a base di carne, di salumeria ...
- cassetto per la frutta e la verdura: frutta fresca, verdure, insalate, ortaggi a radice, patate, cipolle, aglio, pomodori, crauti, rape ...



Scomparti nella porta del frigorifero:

- scomparto superiore/centrale della porta: uova, burro, formaggi ...
- scomparto inferiore della porta: bibite, lattine, bottiglie.

INFORMAZIONE!

Non conservare in frigorifero i generi di frutta e verdure che sono sensibili alle basse temperature (banane, ananas, papaia e agrumi; zucchine, melanzane, cetrioli, peperoni, pomodori e patate).

Scomparti del congelatore:

- per congelare, conservare alimenti congelati vedere il capitolo "Congelare e conservare alimenti congelati").

INFORMAZIONE!

Non conservare nel congelatore insalate a foglia verde, uova, mele, pere, uva, pesche, yogurt, latte acido, panna acida e maionese.

Conservazione degli alimenti nel frigorifero

Avvertenza importante per la conservazione degli alimenti



INFORMAZIONE!

Contribuisce in modo significativo sulla qualità degli alimenti conservati l'uso corretto dell'apparecchio, l'avvolgere gli alimenti adeguatamente, il mantenere la temperatura corretta e il considerare le precauzioni igieniche.

Bisogna rispettare la durata di conservazione degli alimenti indicata sulla confezione del prodotto.

Gli alimenti conservati in frigorifero devono essere in contenitori chiusi o adeguatamente imballati in modo da non rilasciare o cambiare gli odori e l'umidità.

Non conservare in frigorifero sostanze infiammabili, evaporabili ed esplosive.

Le bottiglie con un elevato contenuto di alcool devono essere accuratamente chiuse e in posizione verticale.

Alcune soluzioni organiche, gli oli essenziali nella buccia di limone o d'arancia, l'acido nel burro ecc. a contatto prolungato con superfici plastiche o a tenuta provocano guasti e invecchiamento precoce.

Un odore sgradevole avverte che l'apparecchio è sporco o difettoso (vedi capitolo "Pulizia dell'apparecchio").

Se per lungo tempo si è assenti da casa, eliminare dal frigorifero, gli alimenti facilmente deperibili.

Evitare la contaminazione del cibo

Per evitare la contaminazione del cibo è consigliabile attenersi alle seguenti istruzioni:

- Tenere aperto lo sportello per lunghi periodi può causare un notevole aumento della temperatura negli scomparti dell'apparecchio.
- Pulire regolarmente le superfici che vengono a contatto con gli alimenti e pulire regolarmente i sistemi di drenaggio accessibili.
- Conservare carne cruda e pesce in contenitori adatti affinché non vengano a contatto o gocciolino su altri alimenti.
- Se l'apparecchio di refrigerazione rimane vuoto per lunghi periodi, spegnerlo, scongelarlo, pulirlo, asciugarlo e lasciare lo sportello aperto per impedire la formazione di muffa all'interno dell'apparecchio.

Congelamento e conservazione degli alimenti congelati

Procedura di congelamento

INFORMAZIONE!

La quantità massima degli alimenti freschi che si possono mettere dentro l'apparecchio in una volta è indicata nell'etichetta delle informazioni di base sull'apparecchio. Se la quantità è maggiore, la qualità di congelamento è peggiore, peggiora anche la qualità degli alimenti già congelati.

- Se si desidera sfruttare l'intero volume del congelatore, è possibile rimuovere tutti i cassetti.
- 24 ore prima di congelare gli alimenti freschi, attivare il congelamento intensivo:
 - tenere premuto il tasto **H**.

Per assicurarti che il cibo si congeli il più rapidamente possibile, disponi le confezioni come descritto di seguito:

- Dividere il cibo fresco in confezioni più piccole (1 kg). Posizionare due confezioni contro la parete posteriore lungo il bordo sinistro e destro del cassetto superiore, una al centro davanti a loro (anche nel cassetto superiore) e una nel cassetto di mezzo, a contatto con la parte centrale della parete posteriore.

Gli alimenti freschi non devono toccare le confezioni già surgelate!

- Per congelare piccole quantità (1-2 kg), il congelamento intensivo non è necessario.

Avvertenza importante per il congelamento degli alimenti freschi

INFORMAZIONE!

Congelare nel congelatore solo gli alimenti adatti a ciò. Devono essere sempre di qualità e freschi.

Scegliere per l'alimento un imballaggio adatto e imballarlo in modo corretto.

La confezione non deve far passare l'umidità e l'aria umida così che il cibo non si secchi e perda vitamine.

Segnare nelle confezioni degli alimenti informazioni sul tipo, la quantità e la data di congelamento.

È importante che gli alimenti congelino il più presto possibile, e quindi devono essere di piccole porzioni. Lasciar raffreddare gli alimenti prima del congelamento.

Conservazione degli alimenti industriali congelati

- Bisogna tenere in considerazione per la conservazione e l'uso degli alimenti congelati delle istruzioni del produttore. Nella confezione si trova l'indicazione della temperatura e il termine di scadenza.
- Scegliere solo gli alimenti con confezioni intatte, conservati nel congelatore a temperatura di -18° C o anche minore.
- Non acquistare congelati avvolti da ghiaccio, è segno che sono stati già parzialmente scongelati più volte e la loro qualità non è buona.
- Durante il trasporto proteggete gli alimenti contro lo scongelamento. L'aumento della temperatura riduce il tempo di conservazione e la loro qualità.

Tempo di conservazione degli alimenti congelati

Tempo raccomandato di conservazione nel congelatore

Tipo di alimento	Conservabilità
Frutta, carne bovina	da 10 fino a 12 mesi
Verdure, carne di vitello, pollame	da 8 a 10 mesi
Carne di cervo	Da 6 a 8 mesi
Carne di maiale	Da 4 a 6 mesi
Carne macinata o finemente tritata	4 mesi
Pane, pasta, piatti cotti, pesce bianco	3 mesi
Frattaglie	2 mesi
Salumi affumicati, pesce azzurro	1 mese

Scongelare alimenti surgelati

- Lo scongelamento dei cibi è un passo importante nella conservazione degli alimenti preservati nel freezer. Il cibo dev'essere scongelato nel modo corretto.
- I metodi adatti per scongelare gli alimenti sono:
 - In frigorifero;
 - sotto un getto di acqua fredda;
 - nel forno a microonde o in un forno convenzionale provvisto di programma di scongelamento.
- Alcuni prodotti surgelati possono essere preparati senza bisogno di scongelarli. Il produttore lo indicherà sulla confezione.
- Il cibo dev'essere confezionato in piccole porzioni. In questo modo il cibo si scongela più velocemente.
- Utilizzare il cibo parzialmente o completamente scongelato il più rapidamente possibile. I batteri presenti negli alimenti scongelati tendono a riprendersi e a danneggiare rapidamente il cibo. Ciò vale in particolar modo per frutta, verdura e alimenti pronti.
- Non ricongelare parzialmente o completamente il cibo.

Sbrinamento dell'apparecchio

Sbrinamento automatico del frigorifero

Il frigorifero non necessita di essere sbrinato, poiché il ghiaccio nella parete posteriore all'interno del frigorifero si sbrina automaticamente. Il ghiaccio formatosi durante l'inattività del compressore si sbrina. Le goccioline scorrono attraverso l'apertura nella parete posteriore del frigorifero giungendo nel recipiente sopra il compressore dove evaporano.

Assicurarsi di non ostruire mai l'apertura della parete posteriore all'interno del frigorifero con gli alimenti o altri oggetti.

Se, sulla parete posteriore all'interno del frigorifero si accumula uno strato eccessivo di ghiaccio (3-5 mm), bisogna spegnere l'apparecchio ed eliminare il ghiaccio manualmente.

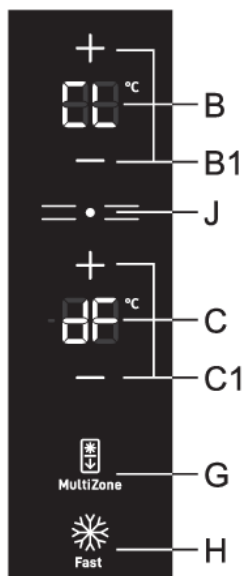
Sbrinamento del congelatore NoFrost

- Lo sbrinamento del congelatore NoFrost è automatico. Gli strati di gelo che possono occasionalmente comparire, scompaiono automaticamente.

Sbrinamento manuale del freezer NoFrost

- Uno strato di gelo potrebbe accumularsi sulle pareti dell'elettrodomestico nonostante la funzione NoFrost. Questo di solito è il risultato di un uso anomalo dell'elettrodomestico, come aprire la porta troppo frequentemente, lasciare la porta aperta per troppo tempo, scarsa tenuta della porta, ecc.

In tal caso, il congelatore può essere scongelato manualmente, secondo la seguente procedura:



- Per attivare:** Premere contemporaneamente e tenere premuti i tasti **G** e **H**. Verrà emesso un segnale acustico, l'indicazione **CL** comparirà sul display **B** e l'indicazione **dF** comparirà sul display **C**.
- Per disattivare:** Al termine del processo di scongelamento, la funzione viene disattivata automaticamente. La temperatura impostata sarà indicata sui display **B** e **C**.

**AVVISO!**

Per sbrinare non utilizzare spray di sbrinamento poiché possono fondere le parti in plastica e sono nocivi alla salute.

**AVVISO!**

Non utilizzare coltelli o altri oggetti appuntiti quando si rimuove il ghiaccio in quanto potrebbero danneggiare il sistema di raffreddamento.

Pulizia dell'apparecchio

AVVISO!

Prima di pulire, scollegare l'apparecchio dalla rete elettrica – spegnere l'apparecchio (vedere il capitolo “Accendere/spegnere l'apparecchio”) e rimuovere il cavo di collegamento dalla presa.

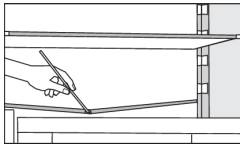
- Per pulire tutte le superfici, usare un panno morbido. I detersivi ruvidi o abrasivi, acidi o solventi non sono adatti in quanto danneggiano la superficie!

L'esterno dell'apparecchio deve essere pulito con acqua o con una soluzione delicata di sapone neutro.

Le superfici laccate e di alluminio possono essere pulite con acqua tiepida con aggiunta di un detersivo delicato. È consentito solo l'uso di detersivi a basso contenuto di alcol (per es. detersivi per il vetro). Per i materiali di plastica non è consentito usare detersivi contenenti alcol.

Pulire l'interno dell'apparecchio con acqua tiepida con un po' di aceto.

- Le parti dei componenti interni dell'apparecchio non devono mai essere lavati in lavastoviglie poiché possono danneggiarsi!

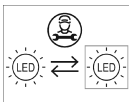


- Sotto la piastra che raffredda l'interno del frigorifero, si trovano la scanalatura e l'apertura dove si accumula l'acqua di sbrinatorio. La scanalatura e l'apertura non devono essere ostruite, quindi controllarle diverse volte e pulirle se necessario (ad es. con una cannucia).

- I rivestimenti di brina o di ghiaccio con spessore di 3-5 mm, aumentano il consumo di energia elettrica, quindi rimuoverli periodicamente (escluso per il congelatore NO FROST). Non utilizzare oggetti appuntiti, solventi o spray.
- L'unità condensatrice montata sulla parete di fondo accanto al compressore (possiedono solo alcuni modelli) deve essere sempre mantenuta pulita, priva di polvere o depositi derivanti da fumo o esalazioni della cucina. Di tanto in tanto pulire la polvere utilizzando una spazzola morbida non metallica o un aspirapolvere.
- Dopo la pulizia, accendere l'apparecchio e riporci gli alimenti.

Soluzione dei problemi

Problema:	Causa e soluzione
L'apparecchio dopo la connessione alla rete elettrica non funziona:	<ul style="list-style-type: none"> • Controllare se nella presa c'è tensione elettrica e se l'apparecchio è acceso.
Il sistema di raffreddamento è attivo ininterrottamente da troppo tempo:	<ul style="list-style-type: none"> • Temperatura troppo alta dell'ambiente. • Frequente apertura della porta o porta aperta troppo a lungo. • Porta non chiusa correttamente (possibili impurità sulla guarnizione, porta disallineata, guarnizione danneggiata, ecc.). • Quantità eccessiva di alimenti freschi inseriti.
L'eccessivo accumulo di ghiaccio nella parete posteriore interna del frigorifero è conseguenza di:	<ul style="list-style-type: none"> • Frequente apertura della porta o porta aperta troppo a lungo. • inserimento di alimenti caldi nel frigorifero, • contatto degli alimenti o dei contenitori con la parte posteriore interna del frigorifero, • chiusura non ermetica della porta. • Se la guarnizione è sporca o danneggiata, deve essere pulita o sostituita.
Accumulo di ghiaccio o brina all'interno del congelatore:	<ul style="list-style-type: none"> • La porta è stata aperta troppo a lungo o troppo spesso. • La porta non è chiusa correttamente. • La porta ha una scarsa tenuta (la guarnizione è sporca, la porta non è allineata correttamente, la guarnizione è danneggiata, ecc.). • Scongelare manualmente l'elettrodomestico.
Le goccioline sui ripiani sopra i cassetti:	<ul style="list-style-type: none"> • È un fenomeno transitorio, che, in caso di temperatura elevata e umidità nell'ambiente non può essere del tutto evitato. Il fenomeno scompare da solo quando la temperatura e l'umidità si normalizzano. Si consiglia di pulire frequentemente i cassetti e di asciugare le gocce ogni tanto. • Aprire il regolatore di umidità. • Conservare gli alimenti in buste o in imballaggi che si chiudono bene.
L'acqua fuoriesce dal frigorifero:	<ul style="list-style-type: none"> • L'apertura per il deflusso dell'acqua è ostruita, l'acqua di sbrinamento sgocciola fuori dalla scanalatura per la raccolta dell'acqua. • Pulire l'apertura ostruita, per esempio con una cannuccia. • Far scongelare l'accumulo spesso di ghiaccio manualmente (vedi il capitolo "Sbrinamento dell'apparecchio").
L'illuminazione LED non funziona:	<ul style="list-style-type: none"> • Se la luce LED non si accende, rivolgersi al centro assistenza. • Non riparare da soli l'illuminazione LED, si rischia di entrare in contatto con l'alta tensione!



La tabella prosegue dalla pagina precedente

Problema:	Causa e soluzione
HI apparirà sul display:	<ul style="list-style-type: none"> • Frequente apertura della porta o porta aperta troppo a lungo. • Porta non chiusa correttamente (possibili impurità sulla guarnizione, porta disallineata, guarnizione danneggiata, ecc.). • È mancata la corrente elettrica a lungo. • Quantità eccessiva di alimenti freschi inseriti.
PF apparirà sul display:	<ul style="list-style-type: none"> • È mancata la corrente elettrica a lungo.
Sul display appare E0 o E8:	<ul style="list-style-type: none"> • I tasti del sensore non rispondono. Chiamare un centro di assistenza per la riparazione. • Fino a quando l'elettrodomestico non viene riparato da un tecnico di assistenza, l'apparecchio funzionerà in modalità provvisoria. L'elettrodomestico manterrà automaticamente la temperatura più adatta per ogni scomparto.
Sul display appare E1 o E2:	<ul style="list-style-type: none"> • Errore o guasto del sensore di temperatura. Chiamare un centro di assistenza per la riparazione. Fino a quando l'elettrodomestico non viene riparato da un tecnico di assistenza, funzionerà in modalità provvisoria. L'apparecchio manterrà automaticamente la temperatura più adatta per ogni scomparto.
Sul display appare E9:	<ul style="list-style-type: none"> • La porta è stata aperta per troppo tempo. Chiudere la porta. • Se neanche l'illuminazione nello scomparto funziona, c'è un guasto al sensore della porta. Chiamare un centro di assistenza per organizzare una riparazione. L'elettrodomestico funzionerà in modalità provvisoria fino a quando non viene riparato. L'apparecchio manterrà automaticamente la temperatura più adatta per ogni scomparto.
Sul display appare E4:	<ul style="list-style-type: none"> • Guasto del ventilatore del vano. Chiamare un centro di assistenza per la riparazione. L'elettrodomestico non funziona normalmente. Trasferire il cibo in un luogo fresco e spegnere l'elettrodomestico.
Sul display appare E5:	<ul style="list-style-type: none"> • Guasto del ventilatore del vano condensatore. Chiamare un centro di assistenza per la riparazione. L'elettrodomestico non funziona normalmente. Trasferire il cibo in un luogo fresco e spegnere l'elettrodomestico.

Se nessuna delle ragioni di cui sopra non corrisponde, si prega di contattare il centro di assistenza autorizzato più vicino e indicare il tipo, il modello e il numero di serie sull'etichetta delle informazioni di base sull'apparecchio che si trova all'interno dell'apparecchio stesso.

Informazioni sull'apparecchio

Il raffreddamento negli apparecchi frigo-congelatore è fornito dal sistema di refrigerazione con compressore (per alcuni apparecchi anche con ventola) che comporta anche un certo rumore. L'intensità del rumore dipende dalla posizione di collocamento, da un uso corretto e dall'età dell'apparecchio.

- Dopo aver acceso l'apparecchio, il funzionamento del compressore (brusio, suoni di liquidi) o il flusso del refrigerante durante il suo funzionamento possono risultare più rumorosi. Questo non è segno di un guasto e non influisce nel periodo di durata dell'apparecchio. Col funzionamento dell'apparecchio nel tempo il rumore e i brusii diminuiscono.
- A volte quando l'apparecchio è in funzione appaiono anche rumori insoliti o forti brusii che sono inusuali per l'apparecchio e spesso sono conseguenza di una collocazione non adatta:
 - L'apparecchio deve essere posizionato dritto e stabile su una base solida.
 - L'asciugatrice non deve toccare pareti o elementi adiacenti.
 - Verificare che i componenti interni siano al loro posto o che le lattine non si tocchino come pure le bottiglie o altri contenitori, causando suoni.
- A causa di un maggior carico del sistema di raffreddamento aprendo frequentemente la porta, lasciando la porta aperta a lungo, inserendo grandi quantità di alimenti e accendendo il congelamento intensivo o il raffreddamento, può aumentare temporaneamente il volume dei rumori dell'apparecchio.



860810-a11DRAFT



Ci riserviamo il diritto di apportare modifiche che non influiscono sulla funzionalità dell'apparecchio.