



Fryser
Brugsvejledning

Pakastin
Ohjekirja

Fryser
Bruksanvisning

Zamrażalnika
Przewodnik uzywania

Frys
Bruksanvisning

مجملد
كتيب التعليمات

FF18EN3HX

Sisällys


ENNEN LAITTEEN KÄYTTÖÄ	23
Turvallisuusohjeita	26
Turvallisuusvaroitukset	26
Pakastimen asennus ja käyttö	27
Ennen pakastimen käyttöä	28
Tietoa No-Frost-teknologiasta	28
KÄYTTÖTIEDOT	29
Lämpötila-asetuksiin liittyvät varoitukset	31
Lisävarusteet	32
Jäärasia (Joissakin malleissa)	32
Jääpala-automaatti (Joissakin malleissa)	32
ELINTARVIKKEIDEN ASETUS	32
PUHDISTUS JA HOITO	37
Huurteenpoisto	37
KULJETUS JA ASENNUSPAIKAN VAIHTO	38
Kuljetus ja asennuspaikan vaihto	38
Oven kätisyyden vaihtaminen.....	38
ENNEN KUIN OTAT YHTEYTTÄ HUOLTOON	38
Energiansäästövinkejä	40
PAKASTIMEN OSAT JA LOKEROT	41




Symboli ISO 7010 W021


Varoitus: Tulipalon / syttyvien materiaalien vaara

ENNEN LAITTEEN KÄYTTÖÄ


 **VAROITUS:** Varmista, että jääkaappipakastimen ilmanvaihtoaukot eivät tukkeudu.

 **VAROITUS:** Älä käytä mekaanisia laitteita tai muita keinoja sulatusprosessin nopeuttamiseen.


 **VAROITUS:** Älä käytä jääkaappipakastimen sisällä muita sähkölaitteita

 **VAROITUS:** Älä vahingoita jäähdytysnestettä.

 **VAROITUS:** Varmista laitteen sijoituksen aikana, että virtajohto ei jää kiinni ja että se ei ole vaurioitunut.

 **VAROITUS:** Älä sijoita jatkopistorasioita tai siirrettäviä virtalähteitä laitteen taakse.

 **VAROITUS:** Henkilövammat ja vahingot voidaan välttää asentamalla tämä laite valmistajan ohjeiden mukaisesti.

 Tämän jääkaappipakastimen sisältämä pieni kylmäainemäärä on ympäristöystävällistä R600a-kylmäainetta (isobutaania), joka syttyy ja räjähtää helposti suljetuissa tiloissa.

* Älä anna jäähdytyskaasun virtapiirin vahingoittua kantaesasi jääkaappipakastinta tai asettaessasi sitä paikalleen.

* Älä säilytä jääkaappipakastimen lähellä astioita, jotka sisältävät helposti syttyviä materiaaleja, kuten aerosolitölkkejä tai palonsammuttimen täyttöpakkauksia.

* Tämä laite on tarkoitettu käytettäväksi kotitalouksissa ja vastaavissa paikoissa, kuten

- kauppojen, toimistojen ja muiden työympäristöjen taukokuoneissa jota voidaan verrata tavanomaiseen kotitalouteen

- maataloilla ja asiakkaiden käytössä hotelleissa, motelleissa ja muissa asuintyyppisissä ympäristöissä jota voidaan verrata tavanomaiseen kotitalouteen

- majoituksen ja aamiaisen tarjoavissa majapaikoissa jota voidaan verrata tavanomaiseen kotitalouteen

- ruokatarjoilupaikoissa ja muissa kuin vähittäismyyntiympäristöissä jota voidaan verrata tavanomaiseen kotitalouteen

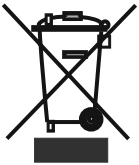
- * Jääkaappipakastimesi tarvitsema verkkovirta on 220–240 V, 50 Hz. Älä käytä muita virtalähteitä. Varmista ennen jääkaappipakastimen liittämistä sähköverkkoon, että arvokilven tiedot (jännite ja liittymäteho) vastaavat verkon sähkövirtaa. Jos olet epävarma, ota yhteyttä pätevään sähköteknikkoon.
- * Tätä laitetta voivat käyttää yli 8-vuotiaat lapset, sekä henkilöt, joiden fyysiset, aistilliset tai henkiset kyvyt ovat heikentyneet tai joilla ei ole tarpeeksi tietoa tai kokemusta, jos heidän toimiaan valvotaan, heille annetaan ohjeita laitteen turvallisesta käytöstä ja jos he ymmärtävät laitteen käyttöön liittyvät vaarat. Lasten ei tule leikkiä laitteen kanssa. Lasten ei tule tehdä siivousta ja ylläpitoa ilman valvontaa.
- * 3-8 vuotiaat saavat täyttää ja tyhjentää jäähdytyslaitteita. Lasten ei tulisi puhdistaa tai huoltaa laitetta. Erittäin nuorten lasten (0-3 vuotta) ei tulisi käyttää laitteita. Nuorten lasten (3-8 vuotta) ei tulisi käyttää laitetta, ellei heitä valvota jatkuvasti turvallisuuden varmistamiseksi. Vanhemmat lapset (8-14 vuotta) ja fyysisesti tai psyykkisesti heikkokuntoiset tai estyneet ihmiset voivat käyttää laitteita, jos heitä joko valvotaan, tai heitä on neuvottu, kuinka laitetta käytetään turvallisesti. Fyysisesti tai psyykkisesti heikkokuntoisten henkilöiden ei tulisi käyttää laitteita, ellei heitä valvota jatkuvasti.
- * Vahingoittunut virtajohto tai pistoke voi aiheuttaa tulipalon tai sähköiskun vaaran. Vahingoittuneet osat on vaihdettava. Vain pätevät henkilöt saavat suorittaa korjaustoimenpiteitä.
- * Tätä laitetta ei ole suunniteltu käytettäväksi yli 2000 m korkeudessa.

Seuraathan seuraavia ohjeita välttääksesi ruuan saastumisen ja pilaantumisen:

- * Oven auki pitäminen pitkän aikaa voi aiheuttaa huomattavan lämpötilan nousun laitteen säilytyslokerossa.
- * Puhdista säännöllisesti pinnat, jotka ovat kosketuksissa ruuan kanssa.
- * Säilytä raaka liha ja kala sopivissa säilytysastioissa jääkaapissa siten, että ne eivät koske ja niistä ei valu mitään muihin ruokiin.
- * Kahden tähden pakastetun ruuan säilytyslokerot sopivat esipakastetun ruuan säilyttämiseen sekä jäätelön ja jääpalojen tekemiseen.
- * Yhden kahden ja kolmen tähden säilytyslokerot eivät sovi tuoreen ruuan pakastamiseen.
- * Jos jäähdytyslaitetta (jääkaappilaite) pidetään tyhjänä pitkän aikaa, laita se pois päältä, sulata, puhdista ja kuivaa se ja jätä ovi auki estääksesi homeen muodostumiseen jääkaapissa.

Turvallisuusohjeita

- **Varoitus:** Huolehdi siitä, ettei laitteen jäähdytysaukot laitteen rungossa tai rakennelmasa tukkiudu.
- Älä käytä mekaanisia laitteita eikä muitakaan keinotekoisia keinoja kiihdyttääksesi sulamisprosessia.
- Älä käytä sähkölaitteita jääkaappiosassa eikä pakastinosassa.
- Jos tämä laite on hankittu vanhan jääkaapin tilalle, jossa on lukko, riko tai irrota vanhan jääkaapin lukko turvatoimenpiteenä ennen laitteen varastointia, jotta lapset eivät voi lukita itseään kaappiin.
- Vanhat jääkaapit ja pakastimet sisältävät eristyskaasuja ja jäähdytysnesteitä, jotka täytyy hävittää asianmukaisesti. Ongelmajätteet täytyy toimittaa asianmukaiseen keräyspisteeseen. Mikäli sinulla on jotakin kysyttävää, ota yhteys paikalliseen viranomaiseen tai kauppiaseesi. Huolehdi siitä, ettei jääkaappisi putket vaurioidu ennen laitteen toimitamista asianmukaiseen purkauspisteeseen.



Tämän laitteen merkintä perustuu käytettyjä sähkö- ja elektroniikkalaitteita (waste electrical and electronic equipment - WEEE) koskevaan direktiiviin 2002/96/EG.

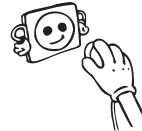
Tämä direktiivi määrittää käytettyjen laitteiden palautus- ja kierrätys-säännökset koko EU:n alueella.

Tärkeää:

Lue tämä käyttöohje ennen tämän laitteen asennusta ja kytkemistä pistorasiaan. Valmistajalla ei ole vastuuta seurauksista, jotka johtuvat käyttöohjeesta poikkeavalla tavalla suoritetusta asennuksesta tai käytöstä.

Turvallisuusvaroitukset

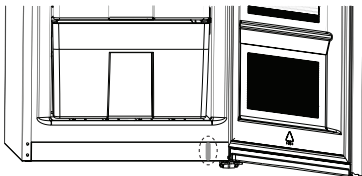
- Älä käytä jatkojohtoa!
- Älä kytke liitäntäjohtoa, jossa on vaurioitunut, kulunut tai vanha pistotulppa.
- Älä vedä liitäntäjohdosta, äläkä taivuta tai vaurioita sitä.
- Älä käytä pistokesovitinta.



- Tämä laite on suunniteltu aikuisten käyttöön. Älä anna lasten leikkiä sillä tai roikkua sen ovelta.
- Älä kytke tai irrota pistotulppaa märin käsin. Sähköiskuvaara!
- Älä laita lasipulloja tai juomatölkkejä pakastimeen. Pullot ja tölkit voivat räjähtää.
- Älä laita jääkaappiin räjähtäviä tai palavia materiaaleja oman turvallisuutesi vuoksi. Säilytä vahvemmat alkoholijuomat pystyasennossa pakastimessa ja sulje pullojen korkit tiukasti.

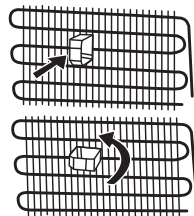


- Kun otat pakastimesta jäädytettyjä jääkuutioita, älä koske niihin, koska ne voivat aiheuttaa paleltumisvammoja ja/tai haavoja.
- Älä koske pakastettuihin tuotteisiin märin käsin. Älä syö jäätelöä ja jääkuutioita välittömästi pakastimesta ottamisen jälkeen!
- Älä pakasta uudelleen pakastettuja ja sulaneita tuotteita. Tästä voi olla seurauksena terveyshaittoja kuten ruokamyrkytys.
- Älä peitä jääkaappia tai sen yläosaa liinalla. Tämä vaikuttaa jääkaapin suorituskykyyn.
- Kiinnitä pakastimen varusteet kuljetuksen ajaksi niiden vaurioitumisen estämiseksi.
- **Kun pakastimen ovi suljetaan, kaappiin muodostuu alipaine. Odota noin 1 minuutin ajan ennen oven avaamista uudelleen.**
- Tämä sovellus on lisävaruste oven avaamisen helpottamiseksi. Tämä sovellus voi muodostaa hieman kondesaatiota tälle alueelle ja voit joutua pyyhkimään sen pois.



Pakastimen asennus ja käyttö

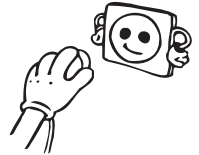
- Varmista ennen liitäntäjohdon kytkemistä pistorasiaan, että verkkojännite vastaa laitekilven merkintöjä.
- Pakastimen käyttöjännite on 220-240 V/50 Hz.
- Soittamalla ennen pakastimen käytön aloittamista lähimpään valtuutettuun huoltoon saat ilmaista neuvontaa koskien pakastimen asennusta, toimintaa ja käyttöä,
- Valmistaja ei vastaa vahingoista, jotka johtuvat maadoittamattoman ei pistorasian käytöstä.
- Sijoita pakastin paikkaan, jossa se ei ole alttiina suoralle auringonpaisteelle.
- Laitteen tulee olla vähintään 50 cm etäisyydellä liesistä, uuneista ja lämmityselementeistä ja vähintään 5 cm etäisyydellä sähköuuneista.
- Sitä ei saa käyttää ulkotiloissa eikä altistaa sateelle.
- Asenna pakastimen lauhduttimen ja takaseinän väliin muoviset välikkeet, jotka parantavat pakastimen suorituskykyä estämällä lauhduttimen nojaamisen seinään.
- Kun pakastin asennetaan vierekkäin toisen pakastimen kanssa, niiden väliin tulee jättää vähintään 2 cm, jotta estetään kosteuden tiivistyminen ulkopinnalle. Älä asenna mitään pakastimen päälle ja asenna pakastin sellaiseen paikkaan, että sen yläpuolelle jää vähintään 15 cm tilaa.
- Jos asennat pakastimen keittiökaappien viereen, jätä 2 cm väli.
- Kiinnitä lauhduttimen taakse (musta ritalä pakastimen takana) muovivälike kiertämällä sitä 90°, joka estää lauhduttimen koskettamasta seinään.
- Säädettävät etujalat tulee säätää sopivalle korkeudelle, niin että pakastin seisoo vakaasti ja toimii häiriöttä. Jalvoja säädetään kiertämällä myötä- tai vastapäivään tarpeen mukaan. Säätö tulee tehdä ennen elintarvikkeiden täyttämistä pakastimeen.



- Ennen kuin otat pakastimen käyttöön, pyyhi kaikki osat lämpimällä vedellä, johon on lisätty teelusikallinen soodaa; huuhtele sitten puhtaalla vedellä ja kuivaa Laita osat paikalleen puhdistuksen jälkeen.
- Tämä laite on suunniteltu käytettäväksi haastavissa ilmasto-oloissa (korkeintaan 43 °C tai 110 °F). Siinä käytetään Freezer Shield -teknologiaa, millä varmistetaan, että pakastimen pakasteet eivät sulaa, vaikka ympäristön lämpötila laskee -15 °C:seen. Laitte voidaan siis asentaa lämmittämättömään huoneeseen ilman, että pakastimen pakasteiden pilaantumista tarvitsee pelätä. Kun ympäristön lämpötila palaa normaaliksi, laitteen käyttöä voi jatkaa normaalisti.

Ennen pakastimen käyttöä

- Anna pakastimen seisoa pystyasennossa 3 tunnin ajan ennen sen käynnistämistä ensimmäisen kerran tai kuljetuksen jälkeen; näin varmistat sen tehokkaan toiminnan. Kompressori voi muuten vahingoittua.
- Pakasti saattaa kehittää hajua, kun se käynnistetään ensimmäisen kerran; haju häviää, kun pakastin alkaa jäähtyä.



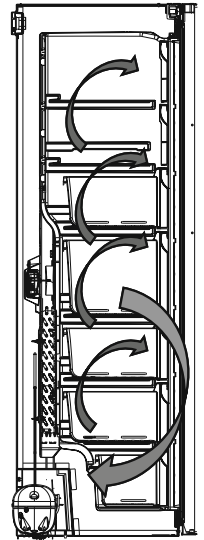
Tietoa No-Frost-teknologiasta

No-Frost-pakastimen toimintaperiaate eroaa muista staattisista pakastimista.

Tavallisissa pakastimisissa pakastelokeron jäätyminen johtuu kosteudesta, jota muodostuu pakastimeen sen oven avaamisen myötä sekä elintarvikkeissa olevasta luonnollisesta kosteudesta. Sulattaaksesi huurtuneen jään pakastelokerosta, pakastin täytyy sammuttaa säännöllisesti, purkaa pakasteet ja asettaa ne erikseen jäähdytettyyn astiaan, ja pakastinosastoon kerääntynyt jää poistaa.

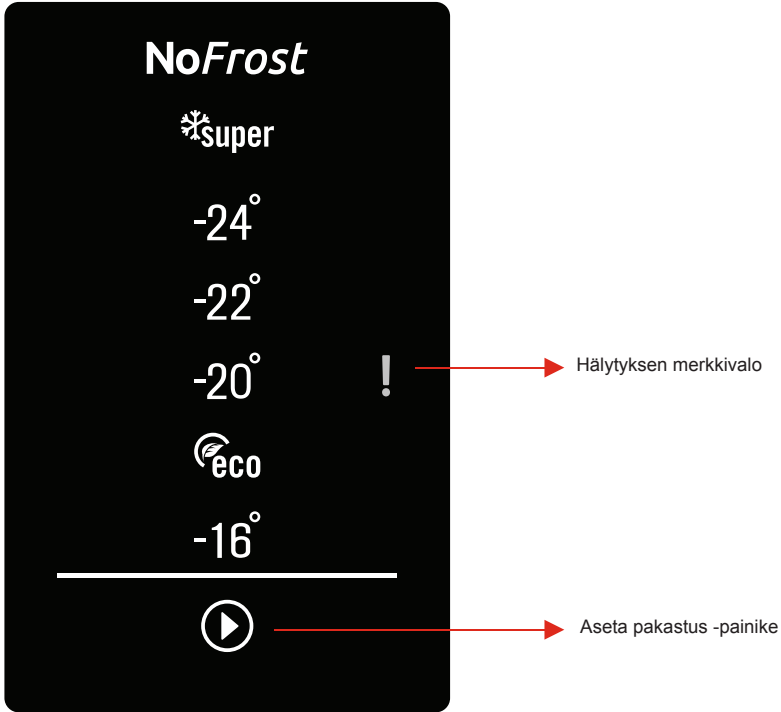
Tilanne on täysin erilainen No-Frost-pakastinta käytettäessä. Jäähdytyspuhallin puhalttaa kuivaa ja kylmää ilmaa pakastimeen yhtä paljon ja tasaisesti useista pisteistä. Kylmä ilma leviää tasaisesti kaikkialle ja jäähdyttää elintarvikkeet tasaisesti. Näin kosteutta ja jäätä ei pääse syntymään.

No-Frost-pakastimen käyttö on helppoa, lisäksi se on erittäin tilava ja tyylikäs muotoilultaan.



KÄYTTÖTIEDOT

Näyttö ja ohjauspaneeli



Aseta pakastus -painike

Aseta pakastus -painikkeella voidaan muuttaa pakastelokeron lämpötilaa. Myös tehopakastus ja eko-tila voidaan käynnistää tällä painikkeella.

Hälytyksen merkkivalo

Hälytyksen merkkivalo muuttuu punaiseksi ja antaa äänimerkin, jos ongelmia ilmenee.

Pakastimen käyttö

Tehopakastus

Tehopakastuksen käynnistys

- Paina aseta pakastus -painiketta, kunnes tehopakastuksen symbolissa syttyy valo. Äänimerkki kuuluu kahdesti, ja tila otetaan käyttöön.

Tehopakastuksen aikana

- Tehopakastus voidaan peruuttaa samalla tavalla kuin se valitaan.

Huom: Tehopakastus perutaan automaattisesti 54 tunnin jälkeen riippuen ympäristön lämpötilasta tai siitä milloin pakastimen anturi saavuttaa riittävän alhaisen lämpötilan.

Eko-tila

Eko-tilan käynnistys

- Paina aseta pakastus -painiketta, kunnes eko-tilan symbolissa syttyy valo.
- Jos mitään painiketta ei paineta sekuntiin, tila valitaan ja äänimerkki kuuluu kahdesti tämän vahvistamiseksi.
- Peruuta painamalla aseta pakastus -painiketta.

Pakastimen lämpötila-asetukset

- Pakastimen ilmaisruudun alkulämpötila on "eko".
- Paina aseta pakastus -painiketta kerran.
- Kun painiketta painetaan ensimmäisen kerran, edellinen arvo ilmestyy pakastimen ilmaisruutuun.
- Aina kun tätä painiketta painetaan, lämpötila alenee (–24 °C, –22 °C, –20 °C, eko, –16 °C, tehopakastus)
- Jos aseta pakastus -painiketta painetaan, kunnes tehopakastuksen symboli tulee pakastimen ilmaisruutuun ja jos mitään painiketta ei paineta sekunnin sisällä, tehopakastus alkaa vilkkua
- Jos saman painikkeen painamista jatketaan, lämpötila palaa arvoon –16 °C.

Ovi auki -hälytys

Jos pakastimen ovi on auki yli kaksi minuuttia, äänimerkki alkaa kuulua.

Lämpötila-asetuksiin liittyvät varoitukset

- Ympäröivä lämpötila, juuri jääkaappiin laitetun ruoan lämpötila sekä oven avaamistiheys vaikuttavat pakastimen lämpötilaan. Vaihda lämpötila-asetus tarvittaessa.
- Emme suosittele pakastimen käyttöä tiloissa, joiden lämpötila on alle 10 °C.
- Termostaatin lämpötila tulee asettaa ottaen huomioon kuinka usein pakastimen ovea avataan ja suljetaan ja kuinka paljon ruokaa pakastimessa säilytetään. Huomioon otettava seikka on myös laitteen käyttöympäristö sekä laitteen sijainti kyseisessä tilassa.
- Suosittelemme, että pakastin jätetään käymään keskeytyksettä 24 tunnin ajaksi ennen ensimmäistä käyttöä. Tämä takaa, että laite jäähtyy riittävän hyvin. Älä avaa ovea tai laita ruokaa pakastimeen tänä aikana.
- Pakastimessa on 5 minuutin mittainen viivetoiminto, joka on suunniteltu estämään kompressorivauriot. Kun pakastimeesi kytketään virta, se alkaa käydä normaalisti 5 minuutin kuluttua.
- Pakastimesi on suunniteltu toimimaan standardeissa mainituissa huonelämpötiloissa sekä arvokilvessä mainitun ilmastoluokan mukaisesti. Pakastimen käyttämisestä ei suositella tiloissa, joiden lämpötilat eivät vastaa annettuja vaihteluvälejä, sillä tämä vaikuttaa jäähdytystehokkuuteen.

Ilmastoluokka ja sen merkitys:

T (trooppinen): Tämä jäähdytyslaite on tarkoitettu käytettäväksi ympäristön lämpötiloissa 16 °C–43 °C.

ST (subtrooppinen): Tämä jäähdytyslaite on tarkoitettu käytettäväksi ympäristön lämpötiloissa 16 °C–38 °C.

N (lauhkea): Tämä jäähdytyslaite on tarkoitettu käytettäväksi ympäristön lämpötiloissa 16 °C–32 °C.

SN (laajennettu lauhkea): Tämä jäähdytyslaite on tarkoitettu käytettäväksi ympäristön lämpötiloissa 10 °C–32 °C.

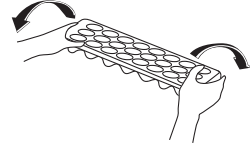
Tärkeät asennusohjeet

- Tämä laite on suunniteltu käytettäväksi haastavissa ilmasto-oloissa (korkeintaan 43 °C tai 110 °F). Siinä käytetään Freezer Shield -teknologiaa, jolla varmistetaan, että pakastimen pakasteet eivät sula, vaikka ympäristön lämpötila laskee –15 °C:seen. Laite voidaan siis asentaa lämmittämättömään huoneeseen ilman, että pakastimen pakasteiden pilaantumista tarvitsee pelätä. Kun ympäristön lämpötila palaa normaaliksi, laitteen käyttöä voi jatkaa normaalisti.

Lisävarusteet

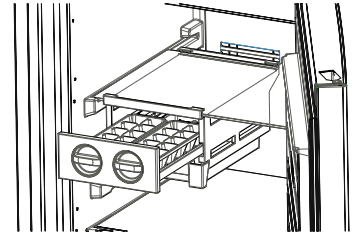
Jäärasia (Joissakin malleissa)

- Täytä jäärasia vedellä ja laita se pakastinosaan.
- Kun vesi on täysin jäätynyt, voit taivuttaa rasiaa alla olevan kuvion osoittamalla tavalla poistaaksesi jääkuutiot rasiasta.



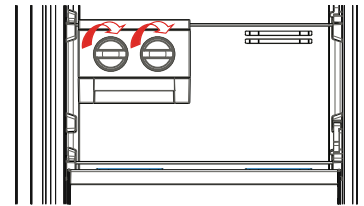
Jääpala-automaatti (Joissakin malleissa)

- Ota jääpalalevy pois
- Täytä vedellä viivaan asti.
- Pane jääpalalevy takaisin paikoilleen.
- Kun jääpaloja muodostuu, pudota niitä jääpalarasiaan vääntämällä kahvaa.



Huomautus:

- Älä täytä jääpalarasiaa vedellä jääpalojen tekemistä varten. Se voi rikkoutua.
- Jääkoneen liike voi olla hankalaa jääkaapin ollessa päällä. Tässä tapauksessa se pitää puhdistaa lasihyllyjen poiston jälkeen.



ELINTARVIKKEIDEN ASETUS

- Pakastelokeroa käytetään tuoreiden elintarvikkeiden pakastukseen, pakasteiden säilytykseen pakkauksessa olevan ajanjakson mukaisesti ja jääkuutioiden valmistukseen.
- Älä laita tuoreita ja lämpimiä elintarvikkeita pakastettujen elintarvikkeiden viereen, sillä ne saattavat sulattaa pakasteet.
- Pakastaessasi tuoreita elintarvikkeita (kuten lihaa, kalaa ja jauhelihaa), jaa ne sopivan pieniin osiin käyttöä varten.
- Pakasteiden säilytyksessä on aina noudatettava pakasteissa olevia ohjeita huolellisesti. Jos ohjeet puuttuvat, älä säilytä elintarvikkeita yli 3 kuukauden ajan niiden ostopäivämäärästä.
- Maksimikuormitus: Jos haluat säilyttää pakastimessa suuria määriä elintarvikkeita ja käyttää pakastimen suurinta nettokapasiteettia, voit poistaa lokerot (alinta lukuun ottamatta). Suurikokoisia tarvikkeita voidaan asettaa suoraan hyllyille.
- Ostaessasi pakasteita varmistu siitä, että niitä on säilytetty tarpeeksi alhaisessa lämpötilassa ja että pakkaus on vahingoittumaton.
- Pakasteet tulee kuljettaa sopivassa säiliössä niin, että ruoan laatu ei kärsi ja ne tulee asettaa takaisin pakastimeen mahdollisimman lyhyessä ajassa.

- Jos pakasteessa on merkkejä kosteudesta tai jos se on turvonnut epätavallisen suureksi, pakastetta on todennäköisesti säilytetty sopimattomassa lämpötilassa ja sen sisältö on pilaantunut.
- Pakasteiden säilytysaika riippuu huoneen lämpötilasta, termostaatin asetuksista, siitä kuinka usein pakastimen ovea avataan, elintarvikkeiden tyypistä sekä ajasta, joka on ehtinyt kulua pakasteen kuljettamiseen kaupasta kotiin. Noudata aina pakkauksen ohjeita säilytysajasta, äläkä koskaan ylitä suositeltua säilytysaikaa.

Jos aiot käyttää pakastinta täydellä pakastusteholla:

- Enimmäismäärä tuoretta ruokaa (kilogrammoina), joka voidaan pakastaa 24 tunnin sisällä, näkyy laitteen etiketissä (jääkaapin pakastuskapasiteetti on 25 kg ympäristön lämpötilan ollessa 25 °C).
- Parhaan mahdollisen suorituskyvyn saavuttamiseksi jääkaapin enimmäisjäähdytyskapasiteettia varten aktivoi tehopakastus (SF, Super Freeze) 24 tuntia ennen kuin asetat tuoreita elintarvikkeita pakastimeen.
- Kun olet asettanut tuoreita elintarvikkeita pakastimeen, 24 tuntia riittää tavallisesti pakastukseen. Tehopakastus kytkeytyy automaattisesti pois 2–3 vuorokauden kuluttua energiansäästöä varten.

Jos aiot pakastaa pienen määrän (korkeintaan 3 kg) pakastimessa:

- Aseta elintarvikkeet pakastimeen pakastettuihin elintarvikkeisiin koskematta ja aktivoi pikapakastus. Elintarvikkeet voidaan asettaa muiden pakasteiden viereen, kun ne ovat pakastuneet täysin (vähintään 24 tunnin kuluttua).
- Älä pakasta sulaneita pakasteita uudelleen. Uudelleen pakastettu ruoka voi aiheuttaa ruokamyrkytyksen.
- Anna kuumien elintarvikkeiden jäähtyä kokonaan ennen pakastimeen asettamista.
- Ostaessasi pakasteita varmistu siitä, että niitä on säilytetty tarpeeksi alhaisessa lämpötilassa ja että pakkaus on vahingoittumaton.

• Mallit A+

- Älä avaa ovea sähkökatkon tai vian sattuessa. Tämä auttaa säilyttämään pakastimen lämpötilan, jolloin elintarvikkeet säilyvät noin 15 tunnin ajan ympäristön lämpötilan ollessa 25 °C. Älä pakasta sulavia tai jo sulaneita elintarvikkeita uudelleen. Nämä elintarvikkeet on kypsennettävä ja syötävä.

LIHA JA KALAV	almistelu	Säilytys-aika (kuukautta)	Sulamisaika huon eenlämmössä (tuntia)
HäränpihviK	ääritty nä folioon	6-10	1-2
LampaanlihaK	ääritty nä folioon	6-81	-2
PaahtopaistiK	ääritty nä folioon	6-10	1-2
Nauhanlihapat	Pieninä paloina	6-10	1-2
Jauheliha	Tiiviissä pakkauksessa maustamattomana	1-32	-3
Sisäelimet (pala)	Paloina1	-3	1-2
Makkara/salami	Täytyy pakata vaikka muovikuorinen	1-2	Kunnes kunnolla sulanut
Broileri ja kalkkuna	Kääritty nä folioon	7-8	10-12
Hanhi/sorsa	Kääritty nä folioon	4-81	0
Hirvi, villisika, jänis	2.5 kg paloina ja luuttomana	9-12	10-12
Makeanveden kala, taimen, karppi, tonnikala, kissakala	Perkauksen ja suomustuksen jälkeen kunnollinen kuivaus, pyrstö ja pää poistetaan tarvittaessa	2	Kunnes kunnolla sulanut
Vähärasvainen kala; meriahven, piikkikampela, meriantura		4-8	Kunnes kunnolla sulanut
Rasvainen kala; boniitti, makrilli, sinikala, anjovis		2-4	Kunnes kunnolla sulanut
Äyriäiset	Puhdistettuina ja pakattuina pusseihin	4-6	Kunnes kunnolla sulanut
Kaviaari	Omassa pakkauksessaan, alumiini- tai muovirasiassa	2-3	Kunnes kunnolla sulanut
Etana	Suolavedessä, alumiini- tai muovirasiassa	3	Kunnes kunnolla sulanut



Huom: Pakastettu liha tulee sulatuksen jälkeen kypsentää samalla tavalla kuin tuore liha. Mikäli lihaa ei kypsennetä sulatuksen jälkeen sitä ei saa enää pakastaa.

HEDELMÄT JA VIHANNEKSET	Valmistelu	Säilytys-aika (kuukautta)	Sulamis aika huoneenlämmössä (tuntia)
Kukkakaali	Poista lehdet, paloitele ja anna liota jonkin aikaa vedessä, johon on lisätty vähän sitruunaa	10-12	Voidaan käyttää sulattamattomana
Vihreät ja nauhapavut	Huuhtele ja leikkaa pieniksi paloiksi	10-13	Voidaan käyttää sulattamattomana
Herneet	Poista paloista ja huuhtele	12	Voidaan käyttää sulattamattomana
Sienet ja parsakaali	Huuhtele/puhdista ja leikkaa pieniksi paloiksi	6-9	Voidaan käyttää sulattamattomana
Keräkaali	Puhtaana	6-8	2
Munakoiso	Huuhtele ja leikkaa 2 cm kuutioiksi	10-12	Voidaan käyttää sulattamattomana
Maissi	Puhdista ja pakkaa kokonaisena tai jyvinä	12	Voidaan käyttää sulattamattomana
Porkkana	Puhdista ja siivuta	12	Voidaan käyttää sulattamattomana
Pippuri	Poista kanta, halkaise ja poista siemenet	8-10	Voidaan käyttää sulattamattomana
Pinaatti	Huuhdeltuna	6-9	2 - Huoneenlämmössä
Omena ja päärynä	Viipaloi	8-10	5 - Jääkaapissa
Aprikoosi, persikka	Halkaise ja poista siemenet	4-6	4 - Jääkaapissa
Mansikka, vadelma	Puhdista	8-12	2 - Huoneenlämmössä
Keitetyt hedelmät	Astiassa, lisää 10% sokeria	12	4 - Huoneenlämmössä
Luumut, kirsikat, hapankirsikat	Huuhtele ja poista kannat	8-12	5-7 - Huoneenlämmössä

Meijerituotteet ja leivonnaiset		Valmistelu	Säilytys-aika (kk)	Säilytysolosuhteet
Maito			2-3	Vain homogenisoitu
Juusto - muu kuin pehmeä juusto		Siivuinä	6-8	Omassa pakkauksessaan lyhyen aikaa. Pidempiaikaisessa säilytyksessä käärittävä muovikelmuun.
Voi, margariini		Omassa pakkauksessaan	6	
Kanamunat*	Valkuainen		10-12	Suljetussa astiassa
	Vatkattu muna (valk. + kelt.)	Sekoitetaan hyvin, paksuuntumisen estämiseksi lisätään ripaus suolaa tai sokeria	10	Suljetussa astiassa
	Munan keltuainen	Sekoitetaan hyvin, paksuuntumisen estämiseksi lisätään ripaus suolaa tai sokeria	8-10	Suljetussa astiassa



* Kanamunia ei tulisi pakastaa kokonaisina. Valkuainen ja keltuainen tulisi pakastaa erillisinä tai kunnolla vatkattuina.

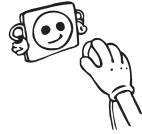
	Säilytysaika kuukautta)	Sulamisaika huoneenlämmössä (tuntia)	Sulamisaika uunissa (minuuttia)
Leipä	4-6	2-3	4-5 (220-225 °C)
Pikkuleivät	3-6	1,5	5-8 (190-200 °C)
Piiras	1-3	2-3	5-10 (200-225 °C)
Torttu	1-1,5	3-4	5-8 (190-200 °C)
Täytetty leivonnainen	2-3	1-1,5	5-8 (190-200 °C)
Pitsa	2-3	2-4	15-20 (200 °C)

Joidenkin ruuissa käytettävien mausteiden (anis, basilika, vesikrassi, etikka, maustesekoitteet, inkivääri, valkosipuli, sipuli, sinappi, timjami, meirami, musta pippuri, makkara jne.) maku muuttuu pakastuksen aikana ja maku voi olla voimakas pitkä säilytysajan jälkeen. Tästä syystä pakastettavaan ruokaan kannattaa laittaa vain vähän mausteita tai lisätä mausteet ruokaan vasta sulattamisen jälkeen.

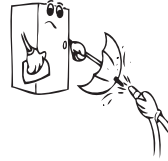
Ruuan säilytysaika riippuu käytettävästä öljystä tai rasvasta. Sopivia ovat margariini, naudanrasva, oliiviöljy ja voi kun taas sopimattomia ovat pähkinäöljy ja sianrasva. Nestemäinen ruoka tulisi pakastaa kannellisessa muoviasiassa ja muut ruuat muovifoliossa tai muovipusseissa.

PUHDISTUS JA HOITO

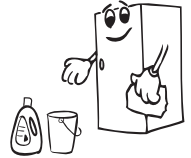
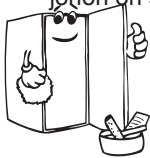
- Irrota liitäntäjohto pistorasiasta ennen pakastimen puhdistamista.



- Älä puhdista pakastinta suihkuttamalla vettä.



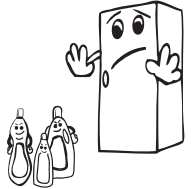
- Pakastimen sisäosa tulee puhdistaa aika ajoin haalealla vedellä johon on sekoitettu soodaa.



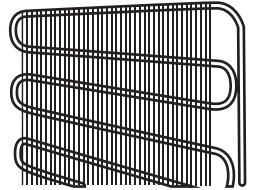
- Puhdista varusteet erikseen saippualla ja vedellä. Älä pese niitä tiskikoneessa.



- Älä käytä hankausaineita tai vahvoja pesuaineita. Huuhtelee lopuksi puhtaalla vedellä ja kuivaa huolellisesti. Kun pakastin on puhdistettu, kytke liitäntäjohto pistorasiaan kuivin käsin.



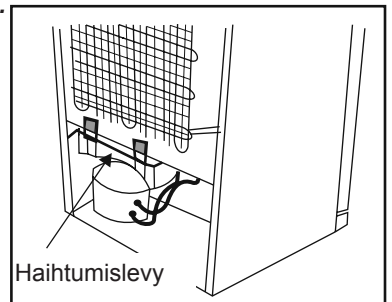
- Puhdista laitteen takana oleva lauhdutin kerran vuodessa pehmeällä harjalla tai pölynimurilla energian säästämiseksi ja tehokkaan toiminnan varmistamiseksi.



LIITÄNTÄJOHTO PITÄÄ IRROTTAA PISTORASIASTA.

Huurteenpoisto

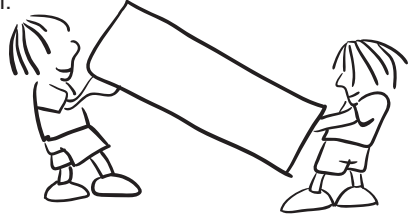
Pakastimensulatus tapahtuu automaattisesti. Sulatuksen aikana syntynyt vesi menee vedenkeräyssuppiloon, virtaa haihtumissäiliöön pakastimen takana ja haihtuu siellä itsestään.



KULJETUS JA ASENNUSPAIKAN VAIHTO

Kuljetus ja asennuspaikan vaihto

- Alkuperäisiä pakkauksia ja polystyreenipehmusteita voidaan käyttää tarvittaessa.
- Pakastin on kuljetettaessa sidottava kunnolla. Aaltopahvilaatikon ohjeita tulee noudattaa kuljetuksessa.
- Ennen kuljetusta tai asennuspaikan vaihtoa irtonaiset varusteet (hyllyt, vetolaatikot) tulee poistaa tai kiinnittää räminän ehkäisemiseksi.



Oven kätsyyden vaihtaminen (Joissakin Malleissa)

Jos oven kätsyyttä pitää vaihtaa, ota yhteyttä paikalliseen tuotetukeen.

ENNEN KUIN OTAT YHTEYTTÄ HUOLTOON

Tarkista varoitukset:

Jos pakastin ei toimi:

- Onko kyseessä virtakatkos?
- Onko pistoke kytketty pistorasiaan kunnolla?
- Onko se pääsulake tai sulake, johon pistoke kytketään, palanut?

Hälytyksen ilmais -merkkivalo sytty	VIAN TYYPPI	SYY	MITÄ TEHDÄ
SR	"Virhe ilmoitus"	Osa/osia on mennyt rikki tai jäähdytys on vikaantunut.	Tarkista onko ovi auki vai kiinni. Jos ovi ei ole auki, Ota yhteyttä Sharpin tukipalveluun mahdollisimman pian.

- Onko pistorasiassa toimintahäiriöitä? Voit tarkistaa tämän kytkemällä jääkaappi tiedetysti toimivaan pistokkeeseen.

Jos pakastin ei jäähdytä tarpeeksi:

- Onko lämpötila säädetty oikein?
- Avataanko pakastimen ovea usein tai jätetäänkö se auki pitkiksi aikoja?
- Onko ovi tai pakastimen ovi suljettu kunnolla?
- Panitko ruoan tai elintarvikkeen jääkaappiin niin, että se koskettaa takaseinää ja estää ilmankierron?

- Onko pakastin liian täysi?
- Onko pakastimen taka- ja sivuseinien välillä riittävä etäisyys?
- Onko ympäröivä lämpötila käyttöoppaassa määritetyllä välillä?

Ovatko elintarvikkeet pakastinosastossa liian kylmiä?

- Onko lämpötila säädetty oikein?
- Onko pakastinosastoon pantu äskettäin paljon elintarvikkeita?

Jos pakastin liian äänekäs:

Jotta asetettu jäähdytystaso voidaan säilyttää, kompressorin voidaan aktivoida ajoittain. Tällä hetkellä pakastimestasi kuuluva melu on normaalia ja johtuu sen toiminnasta. Kun riittävä jäähdytystaso on saavutettu, melu vähenee automaattisesti. Jos melu jatkuu:

- Onko laite vakaa? Onko jalvoja säädetty?
- Onko pakastimen takana mitään?
- Tärisevätkö hyllyt tai astiat? Vaihda hyllyt ja/tai astiat, jos näin on.
- Tärisevätkö pakastimessa olevat esineet?

Tavallinen melu:

Murtuminen (jään murtuminen):

- Automaattisen sulatuksen aikana.
- Kun laite jäähtyy tai lämpenee (laitteen materiaalin laajenemisen vuoksi).

Lyhyet murtumisäänet: Kuuluu, kun termostaatti kytkee kompressorin päälle tai pois päältä.

Kompressorin melu (normaali moottorin melu): Tämä melu tarkoittaa, että kompressorin toimii tavalliseen tapaan. Kompressorin saattaa synnyttää enemmän melua lyhyen aikaa, kun se aktivoidaan.

Kuplinta ja roiskunta: Tämä melu johtuu jäähdytysaineen virtauksesta laitteen putkissa.

Vedenvirtaus: Tavallinen ääni, kun vesi virtaa haihtumissäiliöön sulatuksen aikana. Tämä melu kuuluu sulatuksen aikana.

Ilmankierron ääni (tavallinen tuulettimen ääni): Tämä melu kuuluu huurteenpoistotilassa normaalin toiminnan aikana ilmankierron vuoksi.

Jos pakastimen sisään on kertynyt kosteutta:

- Onko elintarvikkeet pakattu kunnolla? Onko säiliöt kuivattu hyvin ennen kuin ne on pantu pakastimeen?
- Avataanko pakastimen ovia usein? Kun ovi avataan, huoneilman kosteus pääsee pakastimeen. Jos huoneen kosteus on liian korkea, kostuminen tapahtuu sitä nopeammin, mitä useammin pakastimen ovea avataan.

Jos ovia ei avata ja suljeta kunnolla:

- Estävätkö elintarvikkeet pakastimen ovien sulkemisen?
- Onko oven pakastinlokero, korit ja jääpalarasia asetettu kunnolla?
- Onko oven tiiviste rikki tai revennyt?
- Onko pakastin tasaisella pinnalla?

Jos kaappia koskettavat pakastimen oven liitokset ovat lämpimiä:

Pinnat, joita liitokset koskettavat erityisesti kesällä (kuuma ilma), saattavat lämmentä kompressorin toiminnan aikana, mikä on normaalia.

TÄRKEÄÄ HUOMIOITAVAA:

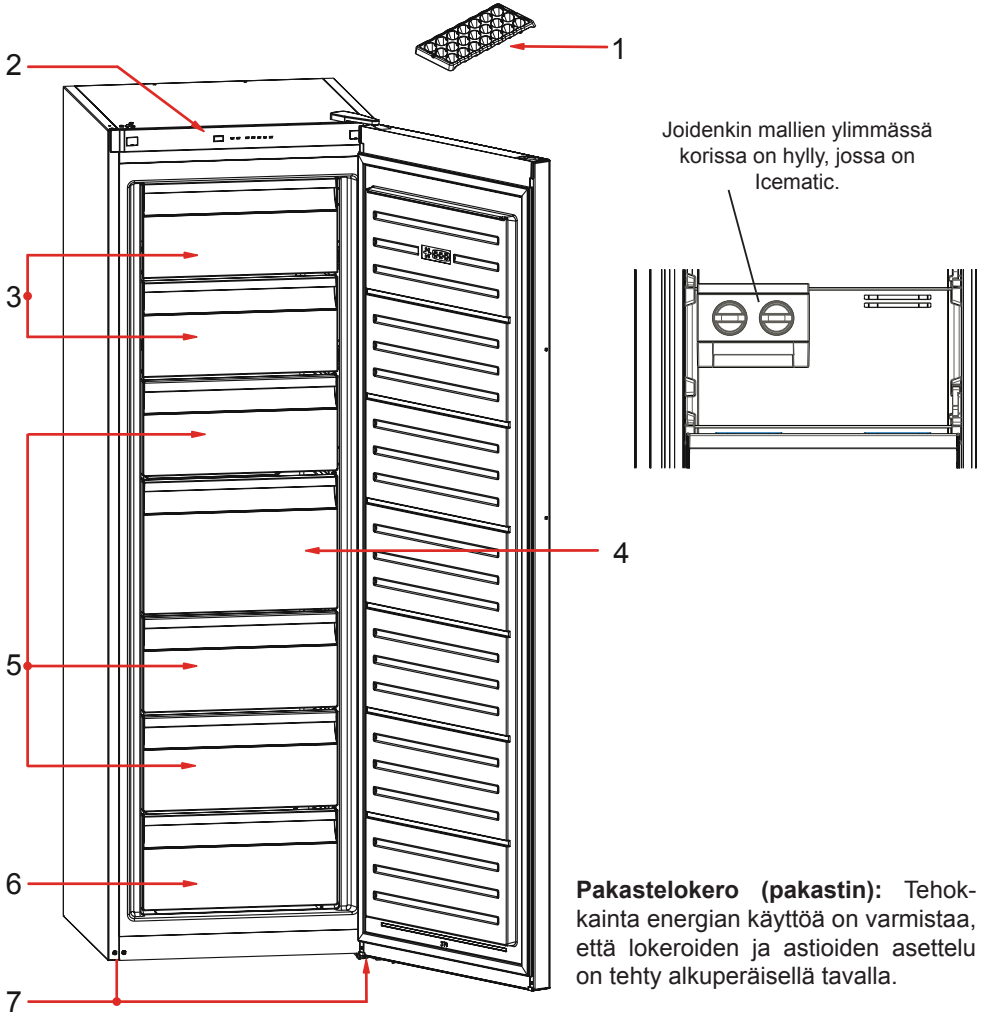
- Kompressorin lämpösuojasulake laukeaa äkillisten virtakatkosten tai laitteen virtapistokkeen irrottamisen jälkeen, koska jäähdytysjärjestelmän kaasu ei ole tasaantunut. Tämä on normaalia. Pakastin käynnistyy uudelleen 4-5 minuutin kuluttua.
- Pakastimen jäähdytysyksikkö on piilossa takaseinässä. Tämän vuoksi pakastimen takaseinässä voi esiintyä vesipisaroita tai jäätä kompressorin toiminnan vuoksi määrätyin välein. Tämä on täysin normaalia. Sulatusta ei tarvitse suorittaa ennen kuin jäätä on liikaa.
- Jos et käytä pakastinta pitkään aikaan (esim. kesäloma), irrota se pistorasiasta. Puhdista pakastin luvun 4 ohjeiden mukaisesti ja jätä ovi auki kosteuden ja hajun välttämiseksi.
- Ostamasi laite on suunniteltu kotikäyttöön. Sitä voidaan käyttää vain kotona ilmoitettuuihin käyttötarkoituksiin. Laite ei sovellu kaupalliseen tai yleiseen käyttöön. Jos kuluttaja käyttää laitetta tavalla, joka ei ole näiden ominaisuuksien mukainen, korostamme, että valmistaja ja jakelija eivät ole vastuussa mistään takuuajaisista korjauksista tai toimintahäiriöistä.
- Jos ongelma jatkuu sen jälkeen, kun olet noudattanut kaikkia edellä esitettyjä ohjeita, kysy neuvoa valtuutetulta palveluntarjoajalta.

Energiansäästövinkejä

- Älä asenna laitetta lähelle lämpöä tuottavia laitteita, kuten keitin, uuni, astianpesukone tai lämmityslaitte, vaan pane laite huoneen kylmimpään osaan.
- Pane laite viileään hyvin tuuletettuun tilaan ja varmista, että laitteen ilma-aukkoja ei ole tukittu.
- Jätä lämmin ruoka aina jäähtymään huoneenlämpöön ennen kuin panet sitä pakastimeen.
- Yritä välttää oven pitämistä auki pitkiä aikoja tai avaamista ovea liian usein, koska lämmin ilma pääsee kaappiin ja voi saada kompressorin kytkeytymään päälle tarpeettoman usein.
- Varmista, että mikään ei estä ovea sulkeutumasta kunnolla.
- Peitä ruoat ennen kuin panet ne pakastimeen. Tämä vähentää kosteuden muodostumista yksikön sisällä.
- Katso tiedot suositteluista lämpötila-asetuksista lämpötilan säätöasetuksista.
- Älä tuki ilma-aukkoja. Jos ne tukitaan, pakastin käy pidempään ja kuluttaa enemmän energiaa.
- Pidä pakastin täynnä.
- Jätä pakastin niin, että ovi sulkeutuu tiukasti.
- Puhdista laitteen takaosa ajoittain pölynimurilla tai maalipensselillä, niin vältät energiankulutuksen kasvamiselta.
- Pidä ovitiivisteet puhtaina ja notkeina. Vaihda kuluneet tiivisteet.

PAKASTIMEN OSAT JA LOKEROT

Tätä laitetta ei ole tarkoitettu käytettäväksi kiinteästi asennettuna laitteena.



Tämä esitys on tarkoitettu tiedoksi laitteen osista.
Osat saattavat vaihdella laitteen mallin mukaan.

1. Jääpalalokero
2. Ohjauspaneeli
3. Jääkaappiosaston kansi *
4. Pakastimen suuri laatikko

5. Pakastimen laatikot
6. Pakastimen alalaatikko
7. Säätojalka

TEKNISET TIEDOT

Tekniset tiedot on merkitty laitteen sisäpuolella olevaan tyyppikilpeen ja energiamerkintään. Laitteen mukana toimitetun energiamerkinnän QR-koodi on web-linkki laitteen suorituskykyyn liittyviin EU:n EPREL-tietokannan tietoihin.

Säilytä energiamerkintä myöhempää tarvetta varten yhdessä käyttöohjeen ja kaikkien muiden tämän laitteen mukana toimitettujen asiakirjojen kanssa.

Samat tiedot löytyvät myös EPREL:stä käyttämällä linkkiä <https://eprel.ec.europa.eu> ja laitteen tyyppikilvestä löytyvää mallinimeä ja tuotenumeroa..

Katso osoitteesta www.theenergylabel.eu lisätietoja energiamerkinnästä.

TIETOJA TESTAUSLAITOKSILLE

Laitteen asennuksen ja valmistelun EcoDesign-vahvistusta varten on oltava standardin EN 62552 mukainen. Ilmanvaihtovaatimusten, syvennysmittojen ja vähimmäisetäisyyden takaosassa on oltava kuten tämän käyttöohjeen on ilmoitettu. Ota yhteyttä valmistajaan saadaksesi muita lisätietoja, sisältäen täyttösuunnitelmat.

ASIAKASPALVELU JA HUOLTO

Vieraile verkkosivustollamme osoitteessa:

Saa käyttöneuvoja, esitteitä, ongelmanratkaisuohteita sekä huolto- ja korjaustietoja:

<http://www.smeg.com/info/download-manuals>

<http://www.smeg.com/services/customer-service>