

**Libretto di Istruzioni**  
**Instructions Manual**  
**Manuel d'Instructions**  
**Bedienungsanleitung**  
**Gebruiksaanwijzing**

*KDD90VXE-2 - KDD90VXBE*  
*KDD90VXNE - KDD90VXSE*

## INDICE

IT

CONSIGLI E SUGGERIMENTI.....	3
CARATTERISTICHE.....	6
INSTALLAZIONE.....	8
USO.....	18
MANUTENZIONE.....	20

## INDEX

EN

RECOMMENDATIONS AND SUGGESTIONS.....	22
CHARACTERISTICS.....	25
INSTALLATION.....	27
USE.....	37
MAINTENANCE.....	39

## SOMMAIRE

FR

CONSEILS ET SUGGESTIONS.....	41
CARACTERISTIQUES.....	44
INSTALLATION.....	46
UTILISATION.....	56
ENTRETIEN.....	58

## INHALTSVERZEICHNIS

DE

EMPFEHLUNGEN UND HINWEISE.....	60
CHARAKTERISTIKEN.....	63
MONTAGE.....	65
BEDIENUNG.....	75
WARTUNG.....	77

## INHOUDSOPGAVE

NL

ADVIEZEN EN SUGGESTIES.....	79
EIGENSCHAPPEN.....	82
INSTALLATIE.....	84
GEbruik.....	94
ONDERHOUD.....	96

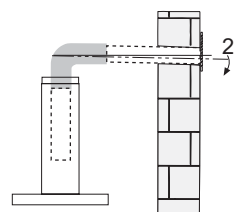
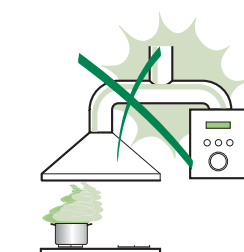
## CONSIGLI E SUGGERIMENTI

---

- △ Le Istruzioni per l'uso si riferiscono ai diversi modelli di questo apparecchio. Pertanto, si potrebbero trovare descrizioni di singole caratteristiche che non appartengono al proprio apparecchio specifico.

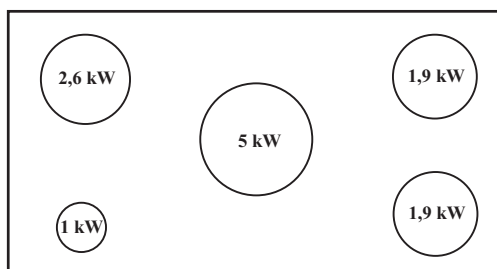
### INSTALLAZIONE

- Il fabbricante non potrà ritenersi responsabile per eventuali danni risultanti da un'installazione o utilizzazione impropria.
- La distanza minima di sicurezza tra il piano cottura e la cappa aspirante è di 650 mm (alcuni modelli possono essere installati a un'altezza inferiore; vedere il paragrafo relativo alle dimensioni di lavoro e all'installazione).
- Controllare che la tensione di rete corrisponda a quella indicata sulla targa dati applicata all'interno della cappa.
- Per gli apparecchi di Classe I, controllare che la rete di alimentazione domestica disponga di un adeguato collegamento a massa. Collegare l'aspiratore al condotto dei fumi mediante un tubo con diametro minimo di 120 mm. Il percorso dei fumi deve essere il più corto possibile.
- Non collegare la cappa aspirante ai condotti fumari che trasportano fumi di combustione (per es. caldaie, camini ecc.).
- Se l'aspiratore è utilizzato in combinazione con apparecchi non elettrici (per es. apparecchi a gas), deve essere garantito un sufficiente grado di aerazione nel locale per impedire il ritorno di flusso dei gas di scarico. La cucina deve avere un'apertura comunicante direttamente con l'esterno per garantire l'afflusso di aria pulita. Quando la cappa per cucina è utilizzata in combinazione con apparecchi non alimentati dalla corrente elettrica, la pressione negativa nel locale non deve superare 0,04 mbar per evitare che i fumi vengano riaspirati nel locale dalla cappa.
- In caso di danneggiamento del cavo di alimentazione, occorre farlo sostituire dal produttore o dal reparto di assistenza tecnica per evitare qualsiasi rischio.



- Se le istruzioni di installazione del piano cottura a gas specificano una distanza maggiore di quella sopra indicata, è necessario tenerne conto. Devono essere rispettate tutte le normative riguardanti lo scarico dell'aria.
  - Usare solo viti e minuteria di tipo idoneo per la cappa.
- Avvertenza:** la mancata installazione delle viti o dei dispositivi di fissaggio in conformità alle presenti istruzioni può comportare rischi di scosse elettriche.
- Collegare la cappa all'alimentazione di rete mediante un interruttore bipolare con distanza tra i contatti di almeno 3 mm.
  - Questa cappa aspirante può essere utilizzata in combinazione con un piano cottura a gas dotato delle seguenti caratteristiche:

- Potenza massima 12,4 kW
- 5 fuochi come illustrato nella figura



## USO


- La cappa aspirante è progettata esclusivamente per l'uso domestico allo scopo di eliminare gli odori dalla cucina.
- Non usare mai la cappa per scopi diversi da quelli per cui è stata progettata.
- Non lasciare mai fiamme alte sotto la cappa quando è in funzione.
- Regolare l'intensità della fiamma in modo da dirigerla esclusivamente verso il fondo del recipiente di cottura, assicurandosi che non ne avvolga i lati.
- Le friggitorici devono essere costantemente controllate durante l'uso: l'olio surriscaldato potrebbe incendiarsi.
- Non cuocere al flambé sotto la cappa: si potrebbe sviluppare un incendio.
- Questo apparecchio può essere utilizzato da bambini di età non inferiore a 8 anni e da persone con ridotte capacità psico-fisico-sensoriali o con esperienza e conoscenze insufficienti, purché attentamente sorvegliati e istruiti su come utilizzare in modo sicuro l'apparecchio e sui pericoli che ciò comporta. Assicurarsi che i bambini non giochino con l'apparecchio. Pulizia e manutenzione da parte dell'utente non devono essere effettuate da bambini, a meno che non siano sorvegliati.



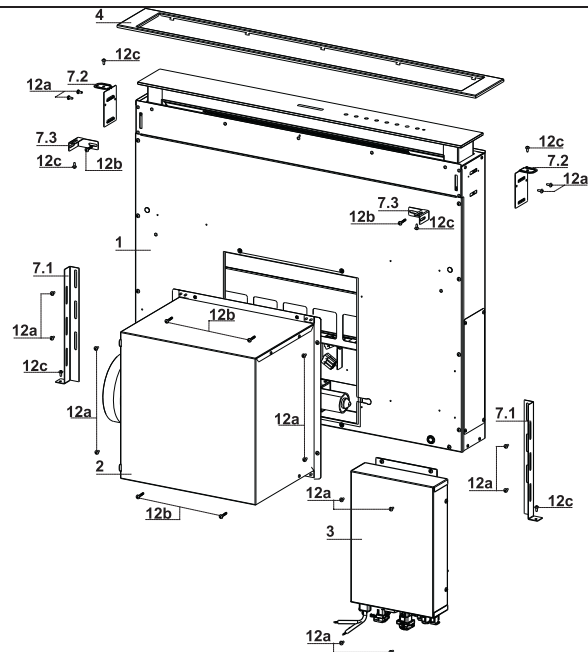
- “ **ATTENZIONE:** le parti accessibili possono diventare molto calde durante l’uso degli apparecchi di cottura ”.

## MANUTENZIONE

- Spegnere o scollegare l’apparecchio dalla rete di alimentazione prima di qualunque operazione di pulizia o manutenzione.
- Pulire e/o sostituire i filtri dopo il periodo di tempo specificato (pericolo di incendio).
- I filtri antigrasso devono essere puliti ogni 2 mesi di funzionamento o più frequentemente in caso di utilizzo molto intenso e possono essere lavati in lavastoviglie.
- Il filtro al carbone attivo non è lavabile né è rigenerabile e deve essere sostituito ogni 4 mesi di funzionamento circa o più frequentemente in caso di utilizzo molto intenso.
- "Vi è il rischio di incendio se la pulizia non viene effettuata secondo le istruzioni".
- Pulire la cappa utilizzando un panno umido e un detergente liquido neutro.

Il simbolo  sul prodotto o sulla sua confezione indica che il prodotto non può essere smaltito come un normale rifiuto domestico. Il prodotto da smaltire deve essere conferito presso un apposito centro di raccolta per il riciclaggio dei componenti elettrici ed elettronici. Assicurandosi che questo prodotto sia smaltito correttamente, si contribuirà a prevenire potenziali conseguenze negative per l’ambiente e per la salute che potrebbero altrimenti derivare dal suo smaltimento inadeguato. Per informazioni più dettagliate sul riciclaggio di questo prodotto, contattare il Comune, il servizio locale di smaltimento rifiuti oppure il negozio dove è stato acquistato il prodotto.

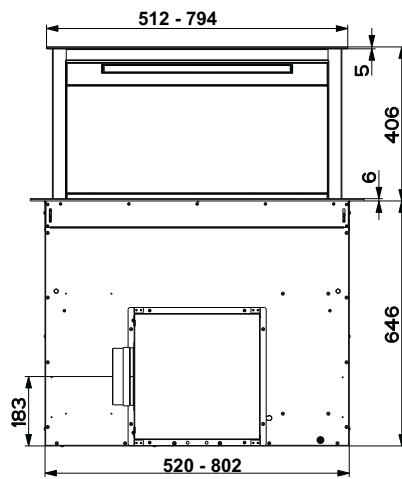
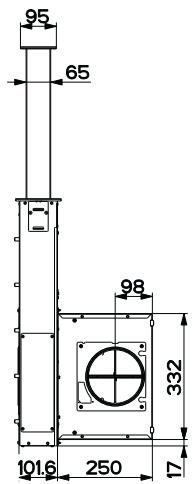
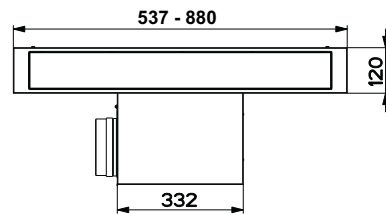
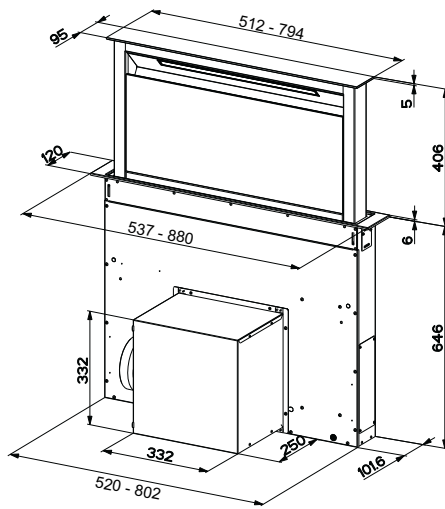
## CARATTERISTICHE



### Componenti

Rif.	Q.tà	Componenti di Prodotto
1	1	Corpo Cappa completo di: Comandi, Luce, Filtri
2	1	Gruppo Motore
3	1	Gruppo Elettrico
4	1	Comice Frontale
Rif.	Q.tà	Componenti di Installazione
7.1	2	Staffa Fissaggio al Fondale
7.2	2	Staffa Fissaggio al Piano
7.3	2	Staffa Laterale
12a	16	Viti 3,5 x 9,5
12b	6	Viti M4 x 8
12c	8	Viti 4 x 15
Q.tà	Documentazione	
1	Libretto Istruzioni	

Ingombro



## INSTALLAZIONE

---

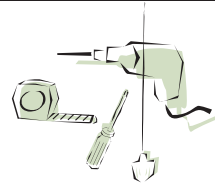
Questa Cappa è predisposta per essere installata internamente al mobile della cucina in:

- **Versione Aspirante:** Evacuazione esterna.
- **Versione Filtrante:** Ricircolo interno.

### Sequenza operazioni Installazione

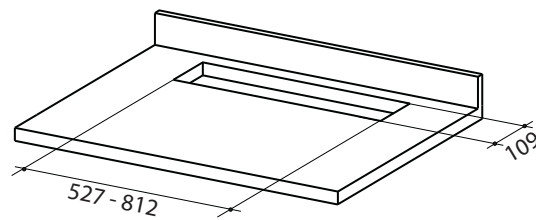
---

- **Foratura Piano e Montaggio Cappa**
- **Connessioni**
- **Controllo Funzionale**
- **Smaltimento Imballi**



### Foratura Piano di supporto

---



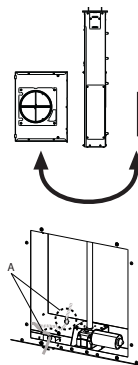
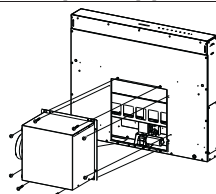
### IMPORTANTE

La distanza minima tra il foro praticato per il piano di cottura e quello per l'apparecchio di aspirazione deve essere di almeno 3-5 cm in funzione della resistenza del materiale utilizzato per il top.



## Inserimento Corpo Cappa nel piano dal basso

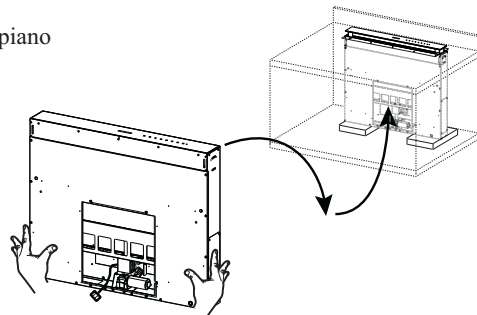
- La Cappa nasce predisposta per il montaggio frontale del Gruppo Motore.



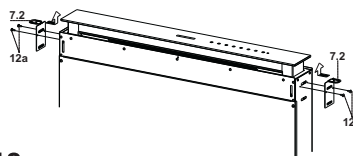
- Se la predisposizione del mobile della cucina è differente e bisogna prevedere il montaggio del Gruppo Motore sul retro, va smontato il Tappo già fissato sul retro del Corpo Cappa e rimontato frontalmente, riposizionare anche il Cavo con Passacavo per il collegamento del Motore utilizzando l'asola predisposta su ciascun lato (A).

Prima di continuare va fissato il Gruppo Motore al Corpo Cappa (Vedi paragrafo Fissaggio Gruppo Motore).

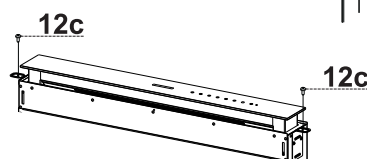
- Infilare il Corpo Cappa da sotto nel piano di supporto precedentemente forato.
- Con l'aiuto di un supporto alzare il Corpo Cappa finché il frontale non fuoriesce dal Piano.



- Infilare le Staffe 7.2, come indicato in figura, nelle apposite asole e fissarle con le Viti 12a in dotazione.
- Centrare il Corpo Cappa rispetto all'asola del Piano Cottura.



- Fissare con 2 Viti 12c in dotazione il Corpo Cappa al Piano e togliere i supporti.

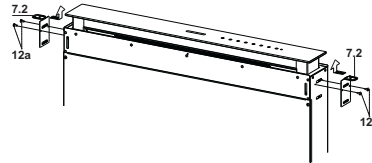


### Attenzione:

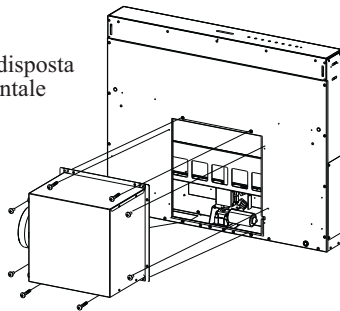
Se a causa del materiale del piano cottura non fosse possibile avvitare le viti 12c, usare una piccola quantità di silicone per incollare le Staffe 7.2 al piano e lasciare asciugare bene prima di continuare con l'installazione.

## Inserimento Corpo Cappa nel piano dall' alto

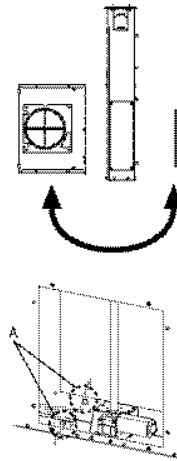
- Infilare le Staffe 7.2, come indicato in figura, nelle apposite asole e fissarle con le Viti 12a in dotazione.



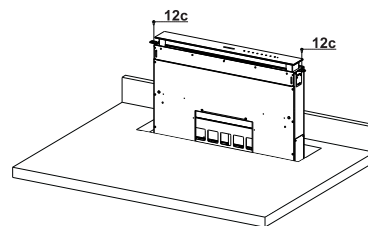
- La Cappa nasce predisposta per il montaggio frontale del Gruppo Motore.



- Se la predisposizione del mobile della cucina è differente e bisogna prevedere il montaggio del Gruppo Motore sul retro, va smontato il Tappo già fissato sul retro del Corpo Cappa e rimontato frontalmente, riposizionare anche il Cavo con Passacavo per il collegamento del Motore utilizzando l'asola predisposta su ciascun lato (A).



- Infilare il Corpo Cappa nel piano cottura precedentemente forato.
- Centrare il Corpo Cappa rispetto all' asola del Piano Cottura.
- Fissare con 2 Viti 12c in dotazione il Corpo Cappa.

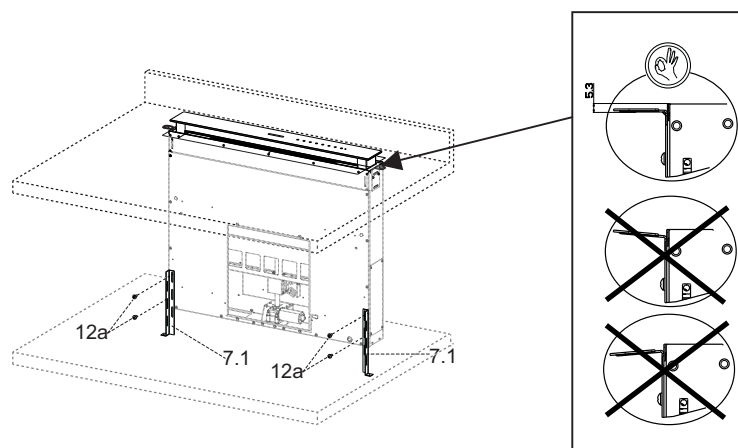


### Attenzione:

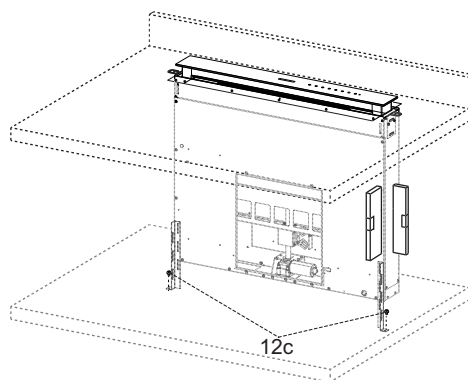
Se a causa del materiale del piano cottura non fosse possibile avvitare le viti 12c, usare una piccola quantità di silicone per incollare le Staffe 7.2 al piano e lasciare asciugare bene prima di continuare con l' installazione.

## Fissaggio Staffe Inferiori

- Fissarle frontalmente le staffe **7.1** al Corpo Cappa con le Viti **12a** in dotazione.
- Prima di serrare definitivamente le Staffe effettuare le regolazioni che permetteranno alle staffe di appoggiare sulla base inferiore del piano evitando la deformazione delle staffe superiori **7.2** (Solo per KDD90VXE-2) come indicato in figura.



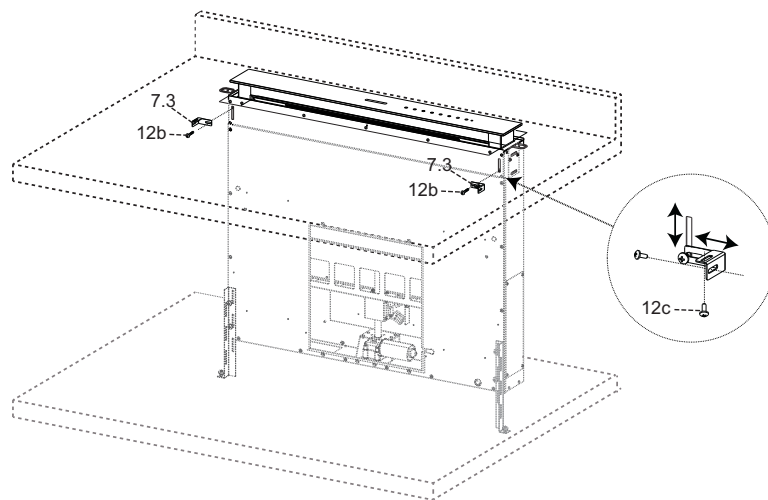
- Con l'aiuto di una Livella, livellare verticalmente il Corpo Cappa e fissarlo con 2 Viti **12c** in dotazione al Piano Inferiore.



- Fissare definitivamente le Viti **12a**.

## Fissaggio Staffe a Squadra

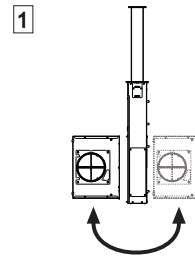
- Avvitare le staffe 7.3 al Corpo Cappa con le Viti 12b in dotazione senza stringerle.
- Avvitare con le Viti 12c in dotazione l'altra parte delle staffe 7.3 o alle pareti laterali del mobile o la parte inferiore del piano cottura.



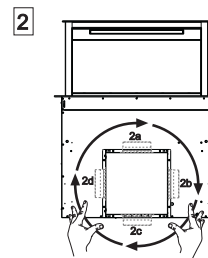
- Fissare definitivamente le Viti 12c e 12b.

## Fissaggio Gruppo Motore

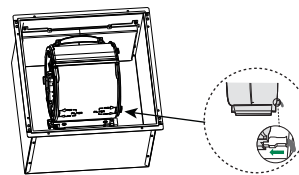
- L'installazione del Gruppo Motore (1) in posizione frontale o posteriore va decisa in base alla predisposizione del Mobile da cucina, verificando il giusto posizionamento del Tappo.



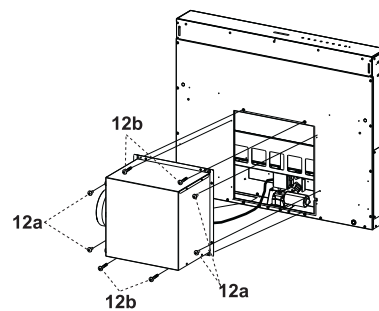
- Successivamente, in base a dove è stato ricavato il foro d'uscita dell'aria sul mobile, è possibile ruotare il Gruppo Motore di 90° in 90° al fine di permettere l'uscita dell'aria su tutti e 4 i lati in corrispondenza di quello del Mobile (2).



- Collegare il connettore proveniente dal Corpo Cappa alla connessione del Gruppo Motore.

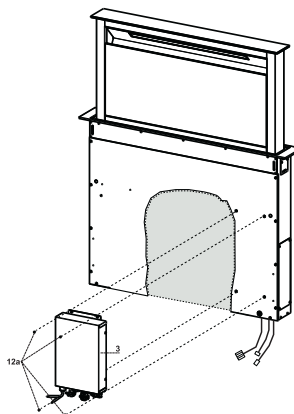


- Avvitare successivamente il Gruppo Motore al Corpo Cappa con le Viti 12a e 12b in dotazione come indicato in figura.

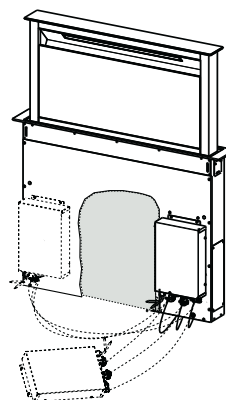


## Fissaggio Gruppo Elettrico

- Collegare i Cavi Elettrici che escono dalla parte destra inferiore del Corpo Cappa ai Connettori sul Gruppo Elettrico.
- Ogni Connettore dei Cavi ha il suo corrispondente sul Gruppo Elettrico, quindi prestare attenzione a non sbagliarsi sui collegamenti.



- Fissare il Gruppo Elettrico al Corpo Cappa con le Viti **12a** in dotazione.
- La posizione indicata in figura è solo un'opzione, in quanto a necessità può essere montata anche sulla sinistra del Corpo Cappa o addirittura lasciata libera sulla base del mobile qualora non ci fossero impedimenti strutturali o di sicurezza.



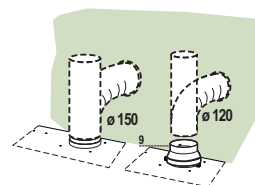
⚠ **Attenzione...:** Non installare il prodotto lasciando la scatola elettrica a contatto con il pavimento.

## Connessioni

### USCITA ARIA VERSIONE ASPIRANTE

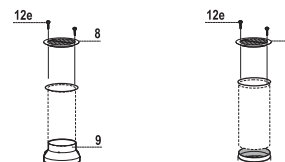
Per installazione in Versione Aspirante collegare la Cappa alla tubazione di uscita per mezzo di un tubo rigido o flessibile di  $\varnothing 150$  o  $120$  mm, la cui scelta è lasciata all'installatore.

- Per collegamento con tubo  $\varnothing 120$  mm, inserire la Flangia di riduzione **9** sull'Uscita del Corpo Cappa.
- Fissare il tubo con adeguate fascette stringitubo. Il materiale occorrente non è in dotazione.
- Togliere eventuali Filtri Antiodore al Carbone attivo.



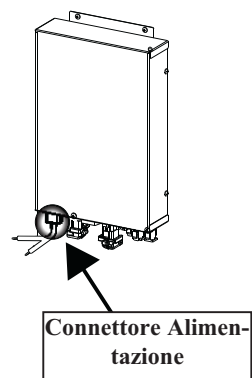
### USCITA ARIA VERSIONE FILTRANTE

- Collegare la Flangia al foro di uscita dell' Aria con un tubo rigido o flessibile di  $\varnothing 120$  o  $150$  mm.
- Per collegamento con tubo  $\varnothing 120$ , inserire la Flangia di riduzione **9** sull'uscita del corpo cappa.
- Fissare il tubo con adeguate fascette stringitubo. Il materiale occorrente non è in dotazione.
- Fissare la Griglia direzionata **8** sull'uscita con 2 Viti **12e** ( $2,9 \times 9,5$ ) in dotazione.
- Assicurarsi della presenza dei Filtri antiodore al Carbone attivo (Vedi paragrafo Manutenzione Filtri al Carbone Attivo).



### CONNESSIONE ELETTRICA

- Collegare la Cappa all'Alimentazione di Rete interponendo un Interruttore bipolare con apertura dei contatti di almeno 3 mm.



## Montaggio Frontale

- Alzare il Corpo Mobile della Cappa (Vedi paragrafo Uso) soltanto di qualche centimetro.
- Per bloccare il movimento è sufficiente fare una pressione verso il basso sul Corpo Mobile che si stà alzando.

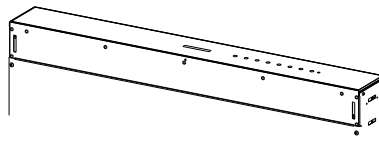
**Attenzione:** Mai bloccare l'Anta scorrevole durante le fasi di apertura o chiusura, tranne che nella fase per il montaggio della cornice.

- Rimuovere le protezioni in spugna dagli angoli del Vetro.
- Prendere la Cornice Frontale ed infilarla dall'alto facendo attenzione che le sue linguette si inseriscano nelle asole predisposte sulla Cappa e farlo scorrere verso sinistra.

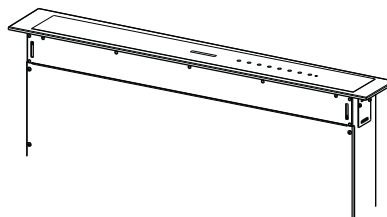
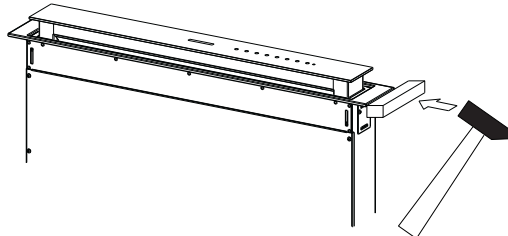
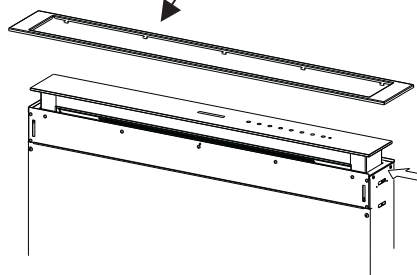
**Attenzione..:** Tutte le linguette devono essere inserite.

- Battere sulla Cornice Frontale da Destra verso Sinistra con l'aiuto di un arnese ( Martello) fino a battuta.  
Per non rovinarla si può usare un elemento (pezzo di legno a misura) tra il martello e la Cornice Frontale.

- Fare riferimento al Paragrafo Uso per riportare il Corpo Mobile in posizione Standard.



**Attenzione..:**  
Maneggiare  
con cura

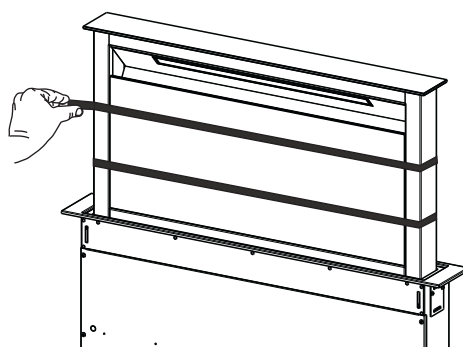




## Pannello Aspirazione Perimetrale

---

- Aprire l'Anta della Cappa (Vedi Paragrafo Uso).
- Togliere le 2 strisce di nastro adesivo che assicurano il pannello solo durante il trasporto.



## USO



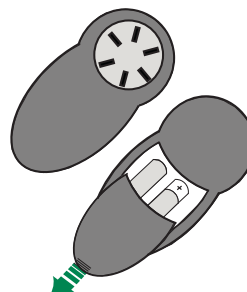
### Quadro comandi

Tasto	Funzione	Tasto Led
A	Il tasto Funziona solo ad Anta Aperta. <b>Spegne / Accende il Motore</b> alla prima velocità	
	Tenendo il tasto premuto per circa 5 secondi, quando tutti i carichi sono spenti (Motore + Luce), si Attiva / Disattiva il Telecomando.	<b>IR+Punto</b> (2Lampeggi) – Telecomando Attivo. <b>IR+Punto</b> (1Lampeggio) – Telecomando Disattivo.
B	Pressione Breve = Accende/Spegne le <b>Luci</b> alla massima intensità.	
	Pressione di 2 Secondi = Accende/Spegne le <b>Luci di Cortesia</b> .	
C	Il tasto Funziona solo ad Anta Aperta. Attiva / Disattiva la funziona <b>24h</b> che accende il Motore alla prima velocità per 10 minuti ogni ora per 24 ore. Al termine la cappa torna in Off.	Visualizza un'animazione. 
D	Funziona solo ad Anta Aperta = decrementa la velocità di esercizio. Le velocità <b>P1 - P2</b> sono le 2 velocità intensive così impostate: <b>P1</b> = 5 minuti e <b>P2</b> = 7 minuti Al termine il motore torna alla seconda velocità.	Visualizza la velocità impostata: <b>P2 - P1 - 3 - 2 - 1</b>
E	Funziona solo ad Anta Aperta = incrementa la velocità di esercizio. Le velocità <b>P1 - P2</b> sono le 2 velocità intensive così impostate: <b>P1</b> = 5 minuti e <b>P2</b> = 7 minuti Al termine il motore torna alla seconda velocità.	Visualizza la velocità impostata: <b>1 - 2 - 3 - P1 - P2</b>
	Funziona sia ad Anta Chiusa che Aperta. Pressione di 2 Secondi = Abilita/Disabilita l' <b>Allarme Filtri al Carbone Attivo</b> con Motore Spento e senza Allarmi Filtri in corso.	2 Lampeggi <b>C</b> = Allarme Filtri C.A. Attivato 1 Lampeggio <b>C</b> = Allarme Filtri C.A. Disattivato
F	Funziona solo ad Anta Aperta. Attiva/Disattiva il Delay, lo spegnimento automatico ritardato di 15', del Motore. Quando viene attivata tale funzione il motore viene pilotato alla prima velocità. Se la funzione viene disattivata prima del tempo previsto, il motore rimane alla prima velocità.	Visualizza <b>L</b> .
G	Funziona sia ad Anta Chiusa che Aperta. Pressione di 2 Secondi = Con l'allarme filtri in corso si effettua il <b>Reset</b> dell' Allarme Filtri. Tali segnalazioni sono visibili solo a motore spento.	Visualizza Segnala la necessità di lavare i filtri antigrasso metallici. L'allarme entra in funzione dopo 100 ore di lavoro effettivo della Cappa.
		Visualizza Segnala la necessità di sostituire i filtri al carbone attivo e devono anche essere lavati i filtri antigrasso metallici. L'allarme entra in funzione dopo 200 ore di lavoro effettivo della Cappa.
H	Anta Chiusa <b>Apri l' Anta</b> + Motore e Luci = On.	
	Anta Aperta <b>Chiude l' Anta</b> + Motore e Luci = Off	

### TELECOMANDO (OPZIONALE)

Questo apparecchio può essere comandato per mezzo di un telecomando, alimentato con pile alcaline zinco-carbone da 1,5 V del tipo standard LR03-AAA (non incluse).

- Non riporre il telecomando in prossimità di fonti di calore.
- Non disperdere le pile nell'ambiente, depositarle negli appositi contenitori.



### Quadro comandi Telecomando

**Attenzione...** Il ricevitore del Telecomando inizialmente è disattivato, per attivarlo vedi paragrafo **Uso**.

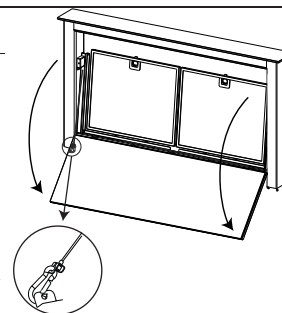


⏻	<b>Motore</b>	Anta Chiusa: Apri l' Anta, accende il Motore alla prima velocità e le Luci alla massima intensità. Anta Aperta: Pressione breve: On / Off Motore Premuto per 2 secondi: Chiude l'Anta e Motore + Luci = Off
-		Solo ad Anta Aperta: Decrementa la velocità di esercizio ad ogni pressione.
+		Solo ad Anta Aperta: Incrementa la velocità di esercizio ad ogni pressione.
ⓘ	<b>Intensiva</b>	Solo ad Anta Aperta: Attiva la funzione Intensiva
⌚	<b>Delay</b>	Solo ad Anta Aperta: Attiva la funzione Delay
☀️	<b>Luce</b>	Solo ad Anta Aperta: Pressione breve: On / Off Luci Premuto per 2 secondi: On / Off Luci di Cortesia


## MANUTENZIONE

### Pulizia dei Comfort Panel

- Aprire il Comfort Panel tirandolo per la parte superiore.
- Sganciare il cavo di sicurezza aprendo il moschettone.
- Sganciare il pannello dal corpo cappa.
- Il comfort panel non va assolutamente lavato in lavastoviglie.
- Pulirlo esternamente con un panno umido e detersivo liquido neutro.
- Pulirlo anche internamente utilizzando un panno umido e detersivo neutro; non utilizzare panni o spugne bagnate, né getti d'acqua; non utilizzare sostanze abrasive.
- Ad operazione ultimata riagganciare il pannello e il moschettone al corpo cappa e richiuderlo.



### Filtri antigrasso metallici

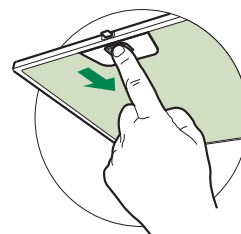
Sono lavabili anche in lavastoviglie, e necessitano di essere lavati quando si accende  o almeno ogni 2 mesi circa di utilizzo o più frequentemente, per un uso particolarmente intenso.

#### Reset del segnale di allarme

- Spegnerle Luci e il Motore di aspirazione.
- Premere il tasto **G** per 2 secondi.

#### Pulizia Filtri

- Aprire l'anta (Vedi paragrafo Uso).
- Aprire il Comfort Panel tirandoli.
- Togliere i Filtri uno alla volta, spingendoli verso la parte posteriore del gruppo e tirando contemporaneamente verso il basso.
- Lavare i Filtri evitando di piegarli, e lasciarli asciugare prima di rimontarli. (Un'eventuale cambiamento del colore della superficie del filtro, che potrebbe verificarsi nel tempo, non pregiudica assolutamente l'efficienza dello stesso.)
- Rimontarli facendo attenzione a mantenere la maniglia verso la parte visibile esterna.
- Richiudere il Comfort Panel.



### Filtri antiodore al Carbone attivo (Versione Filtrante)

Lavabile anche in lavastoviglie va pulito quando viene visualizzato **E8** o almeno ogni 4 mesi o più frequentemente, per un uso particolarmente intenso, garantendo il funzionamento fino ad un massimo di 5 lavaggi prima della sostituzione. La segnalazione di Allarme, se preventivamente attivata, si verifica solo quando è azionato il Motore di aspirazione.

#### Attivazione del segnale di allarme

- Nelle Cappe in Versione Filtrante, la segnalazione di Allarme saturazione Filtri va attivata al momento dell'installazione o successivamente.
- Spegnerle Luci e il Motore di aspirazione.
- Premere il Tasto **E** per 2 secondi:
  - 2 lampeggi "C" - Allarme saturazione Filtro Carbone attivo ATTIVATO.
  - 1 lampeggio "C" - Allarme saturazione Filtro al Carbone attivo DISATTIVATO.

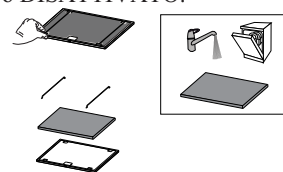
#### SOSTITUZIONE FILTRO ANTIODORE AL CARBONE ATTIVO

##### Reset del segnale di allarme

- Spegnerle Luci e il Motore di aspirazione.
- Premere il tasto **G** per 2 secondi.

##### Sostituzione Filtro

- Togliere il comfort panel.
- Togliere i Filtri antigrasso metallici.
- Rimuovere i ferma filtro metallici dal Filtro Antigrasso e procedere alla pulizia del Filtro antiodore al Carbone attivo saturo.
- Rimontare il Filtro antiodore al Carbone attivo pulito riagganciandolo coi ferma filtro metallici al Filtro Antigrasso.
- Rimontare i Filtri antigrasso metallici.
- Richiudere il comfort panel.



### Illuminazione

- Per la sostituzione contattare l'Assistenza Tecnica. ("Per l'acquisto rivolgersi all'assistenza tecnica").