

Estimado/a cliente,

*Le agradecemos por haber escogido un pequeño electrodoméstico de la edición especial
Smeg – Dolce&Gabbana, Sicily is my love.*

*Smeg y Dolce&Gabbana unen sus espíritus artísticos, dando vida a una colección única,
original «Made in Italy», realizada por Smeg con la inconfundible expresividad creativa
de Dolce&Gabbana.*

*Deseamos que disfrute al máximo de todas las funciones de su electrodoméstico, le
enviamos nuestros saludos más cordiales.*

SMEG S.p.A.

1 Advertencias	66
1.1 Introducción	66
1.2 Este manual de uso	66
1.3 Destino de uso	66
1.4 Advertencias generales de seguridad	67
1.5 Responsabilidad del fabricante	69
1.6 Placa de identificación	69
1.7 Eliminación	69
2 Descripción	70
2.1 Descripción del producto	70
3 Uso	71
3.1 Antes del primer uso	71
3.2 Cómo ensamblar el exprimidor de cítricos	71
3.3 Modo de empleo del exprimidor de cítricos	72
4 Limpieza y mantenimiento	74
4.1 Advertencias	74
4.2 Limpieza de la base del motor	74
4.3 Limpieza de los componentes del exprimidor	74



1 Advertencias

1.1 Introducción

Información importante para el usuario:

Advertencias



Información general sobre este manual de uso, la seguridad y la eliminación final.

Descripción



Descripción del aparato.

Uso



Información sobre el uso del aparato.

Limpieza y mantenimiento



Información para una correcta limpieza y mantenimiento del aparato.

	Advertencia de seguridad
--	--------------------------

	Información
--	-------------

	Sugerencia
--	------------

1.2 Este manual de uso

Este manual de uso forma parte integrante del aparato y el usuario debe conservarlo íntegro y al alcance de la mano durante todo el ciclo de vida del aparato.

1.3 Destino de uso

- Utilice el aparato exclusivamente en ambientes cerrados.
- El aparato está destinado únicamente a un uso de tipo doméstico.
- El aparato puede utilizarse para exprimir cítricos (naranjas, pomelos y limones). Cualquier otro uso se considera impropio. No utilice el aparato para fines distintos de los previstos.
- El aparato puede utilizarse:
 - en la zona de cocina por empleados en tiendas, oficinas y otros ambientes de trabajo;
 - en granjas e instalaciones de turismo rural;
 - por parte de clientes en hoteles, moteles y ambientes residenciales;
 - en bed and breakfast.
- El aparato no se ha diseñado para funcionar con temporizadores externos o con sistemas de control remoto.
- El aparato no está diseñado para ser utilizado por personas con reducida capacidad física, sensorial o mental (incluidos los niños), o sin experiencia en el uso de aparatos eléctricos, excepto cuando estén supervisados o instruidos por adultos responsables de su seguridad.



1.4 Advertencias generales de seguridad

Siga todas las advertencias de seguridad para un uso seguro del aparato.

- Antes de utilizar el aparato, lea atentamente este manual de uso.
- Apague el aparato y desconéctelo de la corriente eléctrica antes de sustituir las partes móviles o extraíbles (por ejemplo: cono de exprimir, filtro y bandeja colectora del jugo).
- Apague el aparato inmediatamente después de su uso.
- No deje el aparato sin vigilancia mientras esté en funcionamiento.
- Desconecte el aparato de la toma de corriente antes de llevar a cabo todas las operaciones de limpieza y al finalizar cada uso.
- No sumerja el aparato, el cable de alimentación o la clavija del enchufe en agua o en cualquier otro líquido.
- No utilice el aparato si el cable de alimentación o la clavija del enchufe están dañados o si el aparato se ha caído al suelo o si se ha dañado de cualquier modo.
- Si el cable de alimentación eléctrica está dañado, póngase en contacto con el servicio de asistencia técnica para sustituirlo, con el fin de evitar cualquier peligro.
- Evite que el cable de alimentación entre en contacto con aristas cortantes.
- No tire del cable para desenchufar el aparato.
- No ponga el aparato sobre o cerca de hornillos de gas o eléctricos encendidos, dentro de un horno o cerca de fuentes de calor.
- Nunca intente reparar el aparato personalmente o sin acudir a un técnico cualificado.
- En caso de avería haga reparar el aparato únicamente por un técnico cualificado.
- No modifique el aparato.
- Nunca intente apagar una llama/ incendio con agua: apague el aparato, desenchúfelo y cubra la llama con una tapa o una manta ignífuga.
- Desenchufe el aparato de la toma de corriente antes de realizar cualquier operación de montaje, desmontaje y limpieza y al final de cada uso.
- El uso de este aparato está permitido a los niños a partir de los 8 años de edad siempre que estén supervisados o instruidos sobre el uso en condiciones seguras y que comprendan los riesgos a los que pueden estar expuestos.
- Los niños pueden realizar la limpieza y el mantenimiento a partir de los 8 años siempre que estén supervisados.
- Los niños no deben jugar con el aparato. Mantenga el aparato fuera del alcance de los niños.



Advertencias

Para este aparato

- Durante el funcionamiento evite el contacto con las partes en movimiento. Mantenga las manos, el cabello, la ropa y los utensilios alejados de las piezas en movimiento durante el funcionamiento para evitar lesiones personales o daños al aparato.
- Desenchufe siempre el exprimidor de cítricos de la toma de corriente si queda sin supervisión, antes del montaje y el desmontaje de los componentes y antes de limpiarlo.
- Desconecte la clavija de la toma de corriente cuando el exprimidor no esté en funcionamiento, antes de limpiarlo y en caso de avería.
- Deje enfriar el exprimidor antes de limpiarlo.
- No eleve, tire o mueva el exprimidor de cítricos tirándolo por el cable. Sujete siempre el exprimidor por el cuerpo del motor para moverlo.
- No llene excesivamente la bandeja colectora del jugo.
- No utilice el exprimidor más de 3 minutos consecutivos. ¡Peligro de sobrecalentamiento del motor!
- No utilice el exprimidor con piezas o accesorios de otros fabricantes.
- Utilice exclusivamente repuestos originales del fabricante. El uso de repuestos no aconsejados por el fabricante podría causar incendios, descargas eléctricas o lesiones a las personas.
- Apoye el exprimidor solo sobre superficies planas y secas.
- Antes de poner en funcionamiento el exprimidor de cítricos asegúrese de que esté ensamblado correctamente.
- Evite mojar o salpicar con líquidos el cuerpo del motor o el cable del exprimidor. En caso de contacto con líquidos, desconecte inmediatamente el cable de la toma de corriente y séquelo con cuidado: ¡Peligro de descargas eléctricas!
- No deje secar residuos de pulpa en las superficies del exprimidor de cítricos.
- Antes de usarlo asegúrese de que el filtro y la espita no estén bloqueados por residuos de pulpa.
- Mantenga el exprimidor vacío y limpio antes y después del uso.
- No utilice el exprimidor para guardar objetos.
- No utilice detergentes agresivos ni objetos cortantes para lavar o quitar residuos de pulpa de los componentes del exprimidor.



1.5 Responsabilidad del fabricante

El fabricante declina cualquier responsabilidad por daños sufridos por personas o cosas causados por:

- uso del aparato distinto al previsto;
- falta de lectura del manual de uso;
- alteración incluso de una única pieza del aparato;
- empleo de repuestos no originales;
- incumplimiento de las advertencias de seguridad.

1.6 Placa de identificación

La placa de identificación indica los datos técnicos, el número de serie y el marcado. No quite la placa de identificación por ninguna razón.

1.7 Eliminación



Este aparato debe eliminarse por separado de los otros residuos (Directiva 2012/19/EU). Este aparato no contiene sustancias en cantidades consideradas peligrosas para la salud y el medio ambiente, en conformidad con las actuales directivas europeas.

- **¡Los electrodomésticos en desuso no deben eliminarse junto con los residuos domésticos!** En cumplimiento de la legislación vigente, los electrodomésticos al final de su vida útil deben entregarse a centros de recogida selectiva de los residuos eléctricos y electrónicos. De esta forma se pueden reciclar los materiales útiles que provienen de electrodomésticos en desuso y proteger el medio ambiente. Para más información contacte con las autoridades locales o los responsables de la recogida selectiva.

Para el embalaje del aparato se emplean materiales no contaminantes y reciclables.

- Deposite los materiales de embalaje en los centros adecuados de recogida selectiva.



Embalaje de plástico Peligro de asfixia

- No deje sin vigilancia el embalaje o parte del mismo.
- No permita que los niños jueguen con las bolsas de plástico del embalaje.



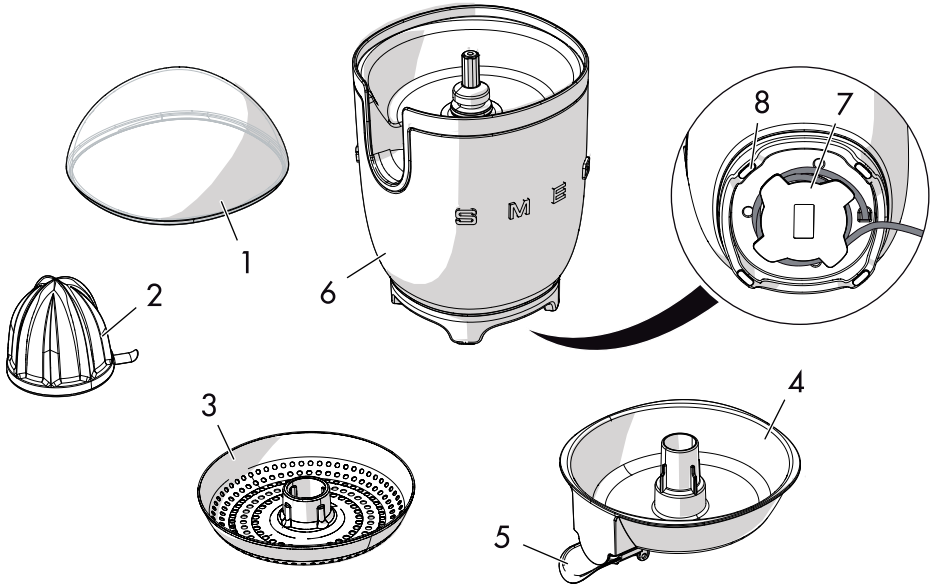
Tensión eléctrica Peligro de choque eléctrico

- Desconecte la alimentación eléctrica general.
- Desconecte el cable de alimentación eléctrica de la instalación eléctrica.



2 Descripción

2.1 Descripción del producto



Modelo CJF01 - Exprimidor de cítricos

- | | |
|--|--|
| 1 Tapa antipolvo de Tritan™ sin BPA (Bisphenol A) | 5 Espita antigoteo de acero inoxidable |
| 2 Cono de exprimir de acero inoxidable | 6 Cuerpo del motor de aluminio fundido a presión |
| 3 Filtro de acero inoxidable | 7 Compartimiento enrollables |
| 4 Bandeja colectora del jugo Tritan™ sin BPA (Bisphenol A) | 8 Patas antideslizamiento |



Las piezas que pueden entrar en contacto con los alimentos están fabricadas con materiales conformes a las leyes vigentes.



3 Uso



Peligro de electrocución

- Introduzca la clavija en una toma de corriente adecuada que disponga de toma a tierra.
- No manipule la toma a tierra.
- No utilice un adaptador.
- No utilice un alargador.
- El incumplimiento de estas advertencias puede provocar la muerte, un incendio o un choque eléctrico.

3.1 Antes del primer uso

1. Quite cualquier etiqueta y pegatina del exprimidor.
2. Lave y seque con mucho cuidado los componentes del exprimidor (vea "4 Limpieza y mantenimiento").

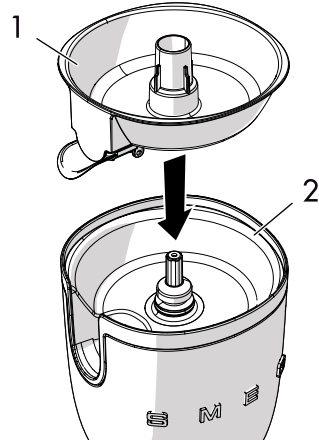


Peligro de encendido accidental

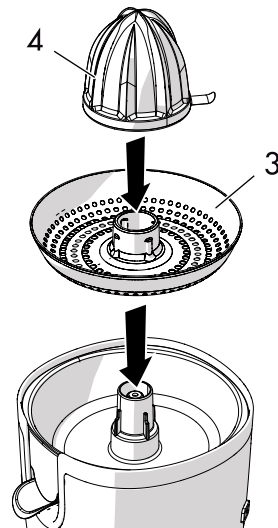
- Asegúrese de que el exprimidor esté desenchufado de la toma de corriente antes de montar o quitar los componentes.

3.2 Cómo ensamblar el exprimidor de cítricos

1. Coloque la bandeja colectora del jugo (1) en el asiento encima del cuerpo motor (2).



2. Coloque el filtro (3) en la bandeja y luego el cono (4) sobre el filtro.





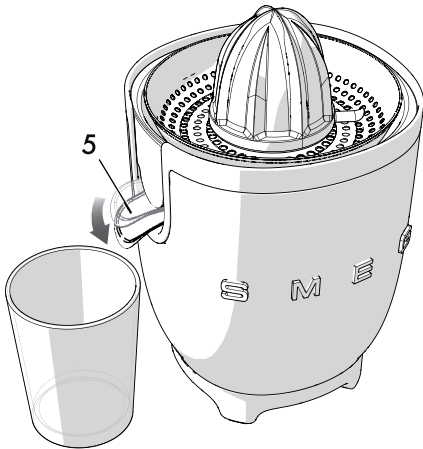
3.3 Modo de empleo del exprimidor de cítricos

1. Corte la fruta cítrica por la mitad.



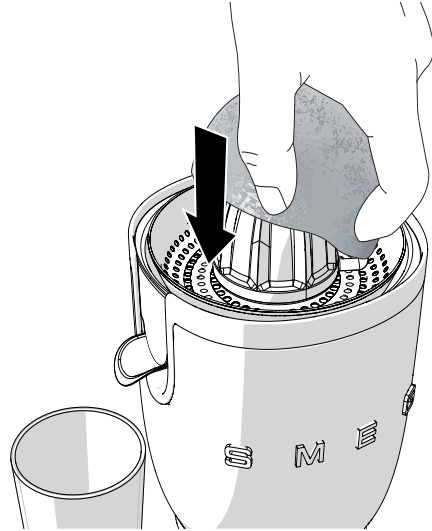
2. Apoye el exprimidor en una superficie plana y seca.

3. Abra la espita antigoteo (5), bajándola y coloque debajo un vaso u otro recipiente.

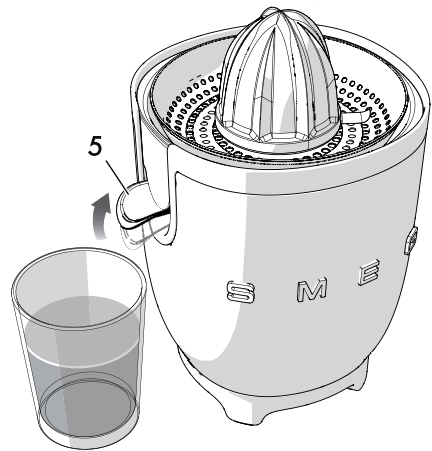


4. Enchufe el cable en la toma de corriente.

5. Presione la mitad de la fruta sobre el cono de exprimir asegurándose de que la espita antigoteo esté abierta. El motor se pondrá en marcha automáticamente.



6. Al terminar de exprimir saque la fruta del cono para detener automáticamente el motor y cierre la espita antigoteo (5).





Piezas en movimiento

Peligro de lesiones personales o daños en el aparato

- No accione el exprimidor más de 3 minutos cada vez. Déjelo enfriar y espere 15 minutos antes de accionarlo de nuevo.
- No introduzca los dedos, tenedores o cucharas en la espita. Esto podría producir lesiones personales o daños al aparato.
- Mantenga manos, cabello, corbatas, espátulas u otros objetos lejos del cono y del filtro del exprimidor de cítricos para evitar lesiones personales o daños al aparato.
- No sujete el cono de exprimir o el filtro con las manos cuando el cable está enchufado en la toma de corriente.



- No llene excesivamente la bandeja colectora del jugo.
- No presione con fuerza la fruta sobre el cono de exprimir para evitar que se separen las partes blancas y amargas de la piel del cítrico.
- Asegúrese de que la espita no esté obstruida.
- No deje secar residuos de pulpa en las superficies del exprimidor de cítricos.
- No utilice objetos duros o afilados para quitar la pulpa para no rayar ni dañar el filtro o el cono de exprimir.



4 Limpieza y mantenimiento

4.1 Advertencias



Uso incorrecto
Peligro de electrocución

- Desconecte el enchufe de la toma de corriente antes de limpiar el aparato.
- No sumerja la base del motor en agua u otros líquidos.



Uso incorrecto
Riesgo de daños en las superficies

- No utilice chorros de vapor para limpiar el aparato.
- No utilice productos para la limpieza que contengan cloro, amoníaco o lejía en las partes tratadas de la superficie con acabados metálicos (por ej. anodizaciones, niquelados, cromados).
- No utilice detergentes abrasivos o corrosivos (por ej. productos en polvo, quitamanchas y esponjas metálicas).
- No utilice materiales ásperos, abrasivos o raspadores metálicos afilados.

4.2 Limpieza de la base del motor

Para una buena conservación de las superficies externas, es necesario limpiarlas regularmente después de cada uso, después de haberlas dejado enfriar previamente. Limpie con un paño suave y húmedo y detergente neutro.

4.3 Limpieza de los componentes del exprimidor

El cono de exprimir, la tapa, el filtro y la bandeja colectora del jugo pueden lavarse en máquinas lavavajillas.

Seque con cuidado los componentes, no olvidando poner la tapa antipolvo cuando no lo usa.

