

Kære kunde,

*Vi takker dig for dit køb af et mindre husholdningsapparat fra Smegs specialudgave –
Dolce&Gabbana, Sicily is my love.*

*Smeg og Dolce&Gabbana forener deres artistiske sjæle, og skaber en unik og original
kollektion, Made in Italy, udført af Smeg med en umiskendelig kreativitet signeret af
Dolce&Gabbana.*

Vi håber, du vil få den fulde glæde af dit husholdningsapparats funktioner.

*Med venlig hilsen,
SMEG S.p.A.*

1 Vejledning	114
1.1 Indledning	114
1.2 Denne brugermanual	114
1.3 Beregnet anvendelse	114
1.4 Generelle sikkerhedsanvisninger	115
1.5 Producentens ansvar	117
1.6 Identifikationsskilt	117
1.7 Bortskaffelse	117
2 Beskrivelse	118
2.1 Beskrivelse af produktet	118
3 Anvendelse	119
3.1 Før den første anvendelse	119
3.2 Montering af delene	119
3.3 Sådan presser du saft	120
4 Rengøring og vedligeholdelse	122
4.1 Vejledning	122
4.2 Rengøring af motorhuset	122
4.3 Rengøring af citruspresserens dele	122



1 Vejledning

1.1 Indledning

Vigtige informationer til brugeren:

Vejledning



Generelle informationer om denne brugermanual, om sikkerheden og om den endelige bortskaffelse.

Beskrivelse



Beskrivelse af apparatet.

Anvendelse



Information om brug af apparatet.

Rengøring og vedligeholdelse



Informationer om korrekt rengøring og vedligeholdelse af apparatet.



Sikkerhedsanvisninger



Information



Forslag

1.2 Denne brugermanual

Denne brugermanual udgør en integreret del af apparatet og skal opbevares i hel stand på et lettilgængeligt sted for brugeren under hele apparatets levetid.

1.3 Beregnet anvendelse

- Brug udelukkende apparatet i indendørs omgivelser.
- Apparatet er udelukkende beregnet til husholdningsbrug.
- Apparatet kan bruges til at presse citrusfrugter (appelsiner, grapefrugter og citroner). Enhver anden anvendelse er ukorrekt. Brug ikke apparatet til andre formål end den beregnede anvendelse.
- Apparatet kan bruges i:
 - køkkenzoner for konter- og butikspersonale samt andre erhvervsomgivelser
 - feriefaciliteter på bondegårde/ agroturisme
 - af kunder på hoteller, moteller og beboelsesomgivelser
 - på bed & breakfasts.
- Apparatet er ikke udviklet til funktion med eksterne timere eller med fjernbetjeningsystemer.
- Dette apparat må ikke bruges af personer med nedsat fysisk, sensorisk eller psykisk funktionsevne (heller ikke børn), eller personer med manglende erfaring med og viden om brugen af elektriske apparater, med mindre de overvåges eller vejledes af en voksen, som er ansvarlig for deres sikkerhed.



1.4 Generelle sikkerhedsanvisninger

Følg alle sikkerhedsanvisninger for en sikker brug af apparatet.

- Læs denne manual grundigt inden du bruger apparatet.
- Sluk for apparatet og afbryd strømforsyningen inden bevægelige eller aftagelige dele udskiftes (f.eks. presseren, filter og saftkande).
- Sluk apparatet øjeblikkeligt efter brugen.
- Efterlad aldrig apparatet uden opsyn, mens det er i funktion.
- Afbryd apparatet fra stikkontakten, inden du gør det rent og efter hver brug.
- Sænk aldrig apparatet, ledningen eller stikket ned i vand eller anden væske.
- Brug ikke apparatet, hvis strømkablet eller stikket er beskadiget, eller hvis apparatet er faldet på gulvet eller er beskadiget.
- Såfremt det strømkablet er beskadiget, skal man for at undgå eventuelle farer øjeblikkeligt kontakte det tekniske servicecenter, som vil sørge for at udskifte det.
- Undgå at strømkablet kommer i kontakt med skarpe eller spidse kanter.
- Træk ikke i strømkablet for at fjerne stikket fra stikkontakten.
- Placer ikke apparatet på eller ved siden af tændte gasblus eller elektriske kogeplader, i ovnen eller i nærheden af varmekilder.
- Forsøg aldrig at reparere apparatet selv eller uden indgreb fra en kvalificeret tekniker.
- I tilfælde af fejl må apparatet udelukkende repareres af en kvalificeret tekniker.
- Udfør aldrig ændringer ved apparatet.
- Forsøg aldrig at slukke en flamme/ild med vand: Sluk apparatet, træk stikket ud af stikkontakten, og dæk flammen med et låg eller brandhæmmende tæppe.
- Afbryd apparatet fra stikkontakten, inden rengøring, montering og afmontering og efter hver brug.
- Dette apparat må bruges af børn fra 8 år og op, hvis det er under opsyn og instrueret i sikker brug af apparatet og forstår de farer, som er forbundet hermed.
- Rengøring og vedligeholdelse må udføres af børn på 8 år og op, hvis de er under opsyn.
- Børn må ikke lege med apparatet. Hold apparatet uden for børns rækkevidde.



For dette apparat

- Undgå at berøre delene i bevægelse, når apparatet er i funktion. Hold hænder, hår, tøj og køkkenredskaber på afstand af delene i bevægelse for at undgå personskader eller skader på apparatet.
- Afbryd altid citruspresseren fra stikkontakten, hvis den efterlades uden opsyn, før montering eller afmontering af komponenterne, og inden presseren gøres rent.
- Fjern stikket fra stikkontakten, når citruspresseren ikke er i brug, før den gøres rent, og hvis den er defekt.
- Lad citruspresseren afkøle, inden den gøres rent.
- Løft, træk eller flyt ikke citruspresseren ved at trække i ledningen. Tag altid fat om motorhuset for at flytte apparatet.
- Overfyld ikke saftkanden.
- Brug ikke citruspresseren i mere end 3 minutter i træk. Motoren kan blive overopvarmet!
- Brug ikke citruspresseren med dele eller tilbehør fra andre producenter.
- Brug kun originale reservedele fra producenten. Brugen af reservedele, som ikke er anbefalet af producenten, kan forårsage brand, elektrisk stød eller personskader.
- Stil kun citruspresseren på plane og tørre overflader.
- Inden citruspresseren tages i brug skal det kontrolleres, at den er samlet korrekt.
- Undgå at motorhuset og ledningen bliver våde eller udsættes for sprøjt. I tilfælde af kontakt med væsker skal ledningen omgående fjernes fra stikkontakten og tørres omhyggeligt. Fare for elektrisk stød!
- Undgå, at rester af frugtkød tørrer ind på citruspresserens overflader.
- Før brug skal det kontrolleres, at filter og tuden på kanden ikke er tilstoppet af frugtrester.
- Hold citruspressen tom og ren før og efter brug.
- Brug ikke citruspresseren til at opbevare genstande i.
- Brug ikke aggressive rengøringsmidler eller skarpe genstande til at vaske citruspresseren eller fjerne frugtkød fra delene.



1.5 Producentens ansvar

Producenten fraskriver sig ethvert ansvar for personskader eller materiel skade som følger af:

- Enhver anden anvendelse af apparatet end den, det er designet til;
- manglende læsning af denne betjeningsvejledning;
- enhver manipulering med apparatets dele;
- anvendelse af uoriginale reservedele;
- manglende overholdelse af sikkerhedsanvisningerne.

1.6 Identifikationsskilt

Identifikationsskiltet bærer tekniske data, serienummeret og mærkningen. Identifikationsskiltet må aldrig fjernes.

1.7 Bortskaffelse



Dette apparat skal bortskaffes separat fra andet affald (Direktiv 2012/19/EU). Dette apparat

indeholder ikke stoffer i en sådan mængde, at de betragtes som sundheds- og miljøskadelige, ifølge gældende europæiske direktiver.

- **Brugte elektriske apparater må ikke bortskaffes sammen med husholdningsaffaldet!** I henhold til den gældende lovgivning, skal elektriske apparater ved endt levetid bringes til genbrugspladser for elektrisk og elektronisk affald. På denne måde kan man genbruge værdifulde materialer fra brugte apparater og beskytte miljøet. Kontakt de lokale myndigheder eller de ansvarlige for genbrugspladsen.

Det præciseres, at der til emballagen anvendes materialer, som ikke forurener, og som kan genanvendes.

- Bring emballagematerialerne til en genbrugsplads.



Plastikemballage
Fare for kvælning

- Efterlad ikke emballagen eller dele af den uden opsyn.
- Lad ikke børn bruge emballagens plastikposer til leg.



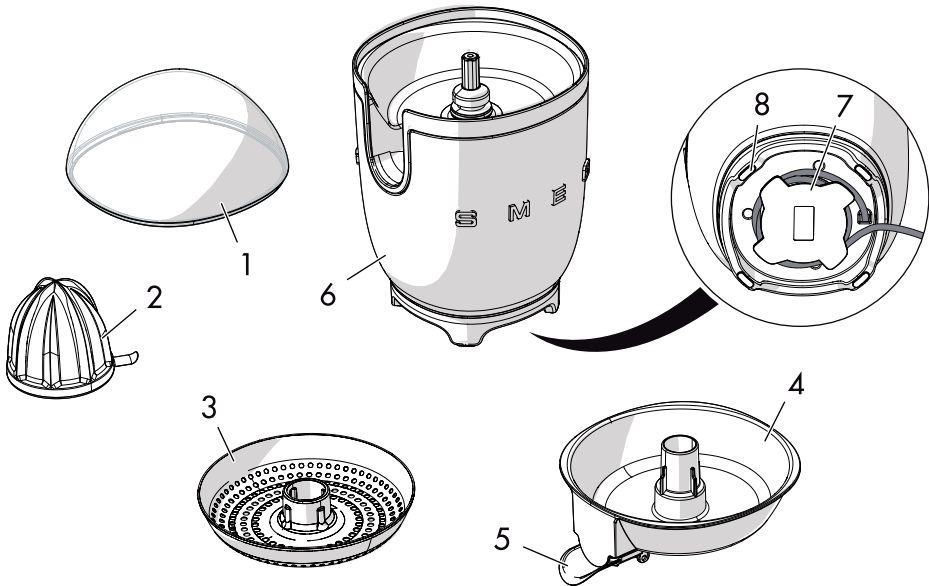
Elektrisk spænding
Fare for dødeligt elektrisk stød

- Deaktiver hovedstrømforsyningen.
- Fjern strømforsyningskablet fra det elektriske anlæg.



2 Beskrivelse

2.1 Beskrivelse af produktet



Model CJF01 - Citruspresser

1 Støvlåg i Tritan™ uden BPA

2 Presser i rustfrit stål

3 Filter i rustfrit stål

4 Saftkande i Tritan™ uden BPA

5 Tud med anti-dryp i rustfrit stål

6 Motorhus i formstøbt aluminium

7 Ledningsrum

8 Skridsikre fødder



Delene, som kan komme i berøring med madvarer, er fremstillet med materialer, som er i overensstemmelse med det foreskrevne i den gældende lovgivning.



3 Anvendelse



Fare for dødeligt elektrisk stød

- Indsæt stikket i en overensstemmende stikkontakt, som er forsynet med jordforbindelse.
- Jordstikbenet må ikke manipuleres.
- Brug ikke en adapter.
- Brug ikke en forlængerledning.
- En manglende overholdelse af disse anvisninger kan medføre dødelige kvæstelser, brand eller dødeligt elektrisk stød.

3.1 Før den første anvendelse

1. Fjern eventuelle etiketter og klistermærkater fra citruspresseren.
2. Vask og tør omhyggeligt citruspresserens komponenter (se "4 Rengøring og vedligeholdelse").

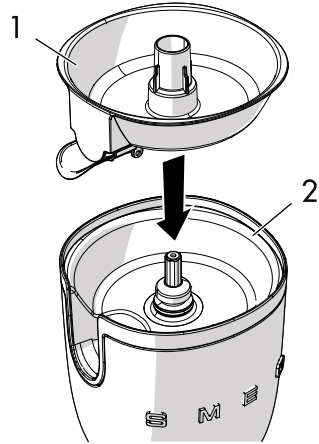


Fare for utilsigtet start

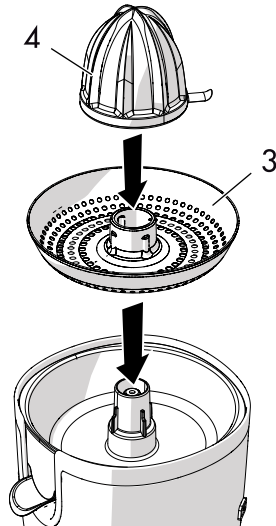
- Kontroller, at citruspresseren er afbrudt fra stikket før delene monteres eller afmonteres.

3.2 Montering af delene

1. Sæt saffkanden (1) i lejet på motorhuset (2).



2. Sæt filteret på kanden (3) og derefter presseren (4) på filteret.





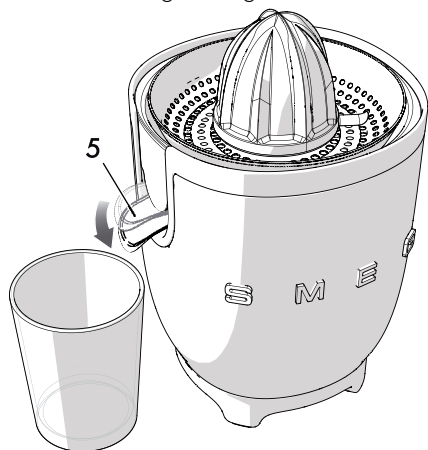
3.3 Sådan presser du saft

1. Del frugten i to halvdele.



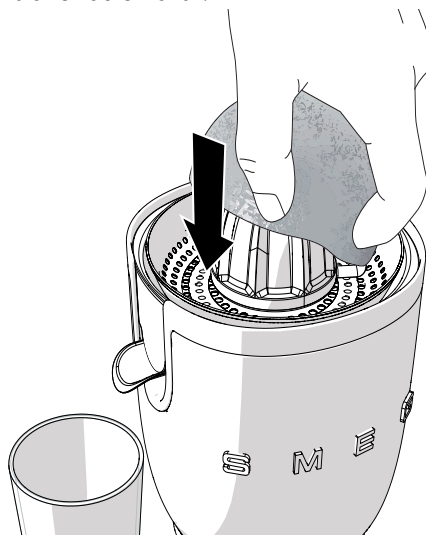
2. Stil citruspresseren på plan og tør overflade.

3. Åbn tuden med anti-dryp (5) ved at sænke den, og stil et glas under.

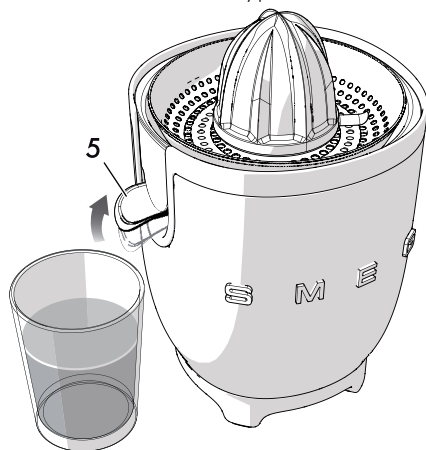


4. Sæt ledningen i stikkontakten.

5. Tryk den halve citrusfrugt på presseren og kontroller, at tuden er åben. Motoren starter automatisk.



6. Fjern citrusfrugten fra presseren, når den er presset. Motoren stopper automatisk. Luk tuden med anti-dryp (5).



**Bevægelige dele****Fare for personskade eller skader på apparatet**

- Aktiver ikke apparatet i mere end 3 minutter ad gangen. Lad det afkøle, og vent 15 minutter før det aktiveres igen.
- Stik ikke fingre, gaffler eller skeer ind i tuden. Det kan forårsage personskade eller skader på apparatet.
- Hold hænder, hår, halskæder, slips, spatler og andre genstande på afstand af pressen for at undgå personskader eller skader på apparatet.
- Grib ikke fat i pressen eller filteret med hænderne, når ledningen sidder i stikkontakten.



- Overfyld ikke saftkanden.
- Tryk ikke for hårdt, når citrusfrugten presses. På den måde undgår du, at de hvide, bitre dele af skralden bliver presset.
- Kontroller, at tuden ikke er tilstoppet.
- Undgå, at rester af frugtkød tørrer ind på citruspresserens overflader.
- Brug ikke hårde eller skarpe genstande til at fjerne frugtkødet. Ellers kan filteret eller tuden blive ridsede.



4 Rengøring og vedligeholdelse

4.1 Vejledning



Ukorrekt anvendelse

Fare for dødeligt elektrisk stød

- Fjern stikket fra stikkontakten inden rengøring af citruspresseren.
- Sænk ikke motorhuset ned i vand eller andre væsker.



Ukorrekt anvendelse

Risiko for skader på overfladerne

- Brug ikke dampstråler til rengøring af apparatet.
- På dele, som er overfladebehandlet med metalfinish (f. eks. anodiseringer, forniklinger og forkromninger), må der ikke anvendes produkter til rengøringen, som indeholder klor, ammoniak eller blegemiddel.
- Brug ikke skurepulver eller ætsende rengøringsmidler (f.eks. pulverprodukter, pletfjernere og stålsvampe).
- Anvend ikke materialer som er ru eller slibende, eller skarpe metalskrabere.

4.2 Rengøring af motorhuset

For at vedligeholde de udvendige overflader skal de rengøres regelmæssigt, hver gang de har været brugt, men først efter de er afkølet. Brug en blød og fugtig klud og et neutralt rengøringsmiddel.

4.3 Rengøring af citruspresserens dele

Presser, låg, filter og saftkande kan vaskes i opvaskemaskine.

Tør delene omhyggeligt, og læg støvlåget på apparatet, når det ikke er i brug.

