

---

**LEVYN KÄYTTÖ**

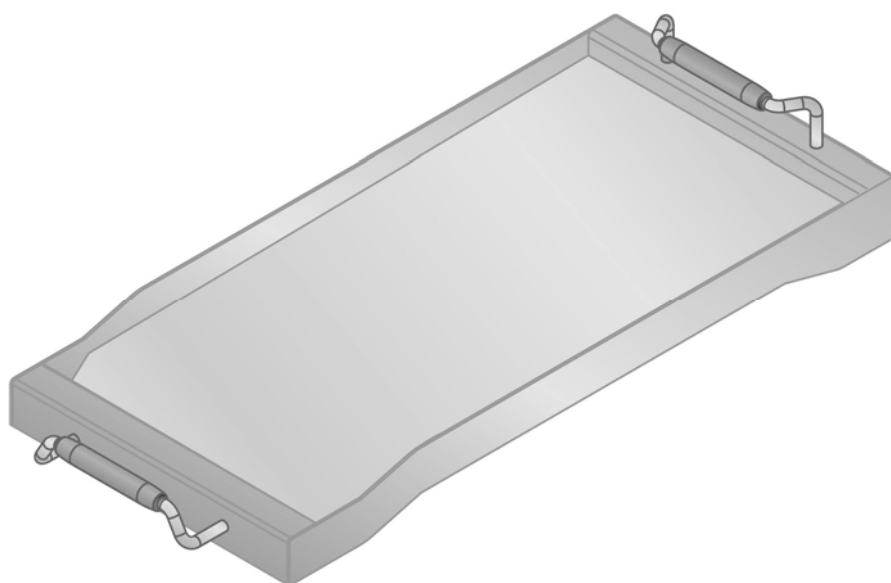
**FI**

---

**BRUK AV PLATEN**

**NO**

---



FI

## TEPANYAKI-levy

Ennen käyttöä on suositeltavaa huuhdella, kuivata ja öljytä pannu kevyesti. Levy on asetettava yksinomaan varustuksiin kuuluvien ritilöiden päälle ja poltinparien päälle joiden akseli on samansuuntainen laitteen sivureunan kanssa. (Esim. katso Kuva 1- Kuva 2) Sallitut asennot on osoitettu tämän ohjekirjan lopussa kuvassa 2



**Samassa laitteessa ei ole mahdollista käyttää samanaikaisesti enemmän kuin yhtä levyä.**

Laitteessa jossa lisävarustetta käytetään on noudatettava asennuskohtaisia minimivaatimuksia:

- mahdollisen sivuseinän, joka ylittää työtason korkeuden, on oltava vähintään 5 cm päässä sivuista eikä se voi olla molemmilla puolilla.
- siinä on oltava takakoroke tai teräspaneeli.

Pannun alla olevat liekit voidaan käynnistää samanaikaisesti maksimiin asentoon korkeintaan 15 minuutiksi. Kyseisen ajan kuluttua ne on asetettava minimiasentoon.



**Käyttö ei saa kuitenkaan ylittää 60 minuuttia.**

Kyseisen ajanjakson jälkeen polttimet on sammutettava ja niiden on annettava jäähtyä vähintään 60 minuutin ajan. Laitteessa oleva uuni tai uunit, joissa levyä käytetään voivat toimia samanaikaisesti levyn kanssa (lukuun ottamatta kuvassa 2 osoitetut tapaukset) korkeintaan 60 minuutin ajan noudattamalla laitteen käyttöohjeessa annettuja ohjeita. Tasaista kypsennystä varten on suositeltavaa käyttää lisävarustetta keski-pienikokoisten polttimien päällä ja samanlaisella teholla: esimerkiksi kalapannu + lisä tai puolinopea + lisä. Käytön jälkeen odota vähintään 15 minuuttia ennen kuin lisävaruste otetaan pois laitteesta.

Vaikka vain yhtä poltinta käytetään, samoja varoituksia on noudatettava. Pannun puhdistus on helpompaa kun se on vielä lämmin. **Älä upota sitä veteen heti käytön jälkeen**, odota että se jäähtyy. Käytä ruostumattomalle teräkselle tarkoitettuja normaaleja erikoispesuaineita ja hankaamattomia pesusieniä.

Mahdolliset pinttyneet liat tai ruokajäämät saadaan helposti poistettua jättämällä levyn likoamaan lyhyeksi aikaa. Kuivaa huolellisesti.

NO

## TEPPANYAKI-plate

Før bruk anbefaler vi å skylle, tørke og olje grillpannen lett. Platen skal kun plasseres på de medfølgende ristene og på blussene hvis akse er parallell med kanten på produktet. (Eks. se Fig. 1- Fig 2) De tillatte posisjonene er dem som er angitt til sist i denne bruksanvisningen i Fig. 2



**Det er ikke mulig å bruke mer enn en plate samtidig på det samme produktet.**

Produktet der tilbehøret skal brukes må være i overensstemmelse med følgende minimumskrav til installasjon:

- En eventuell sidevegg som er høyere enn arbeidsbenken må være i en avstand på minst 5 cm fra kanten, og må ikke finnes på begge sider.
- Det må være utstyrt med en bakre kant eller av et stålpånel.

Blussene under grillpannen kan være tent samtidig i maksposisjon i maksimalt 15 minutter. Etter denne perioden må de stilles ned til minimumsposisjon.



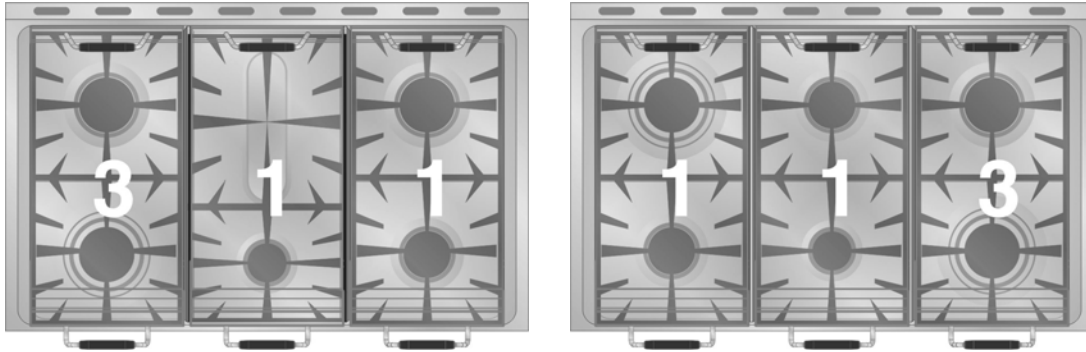
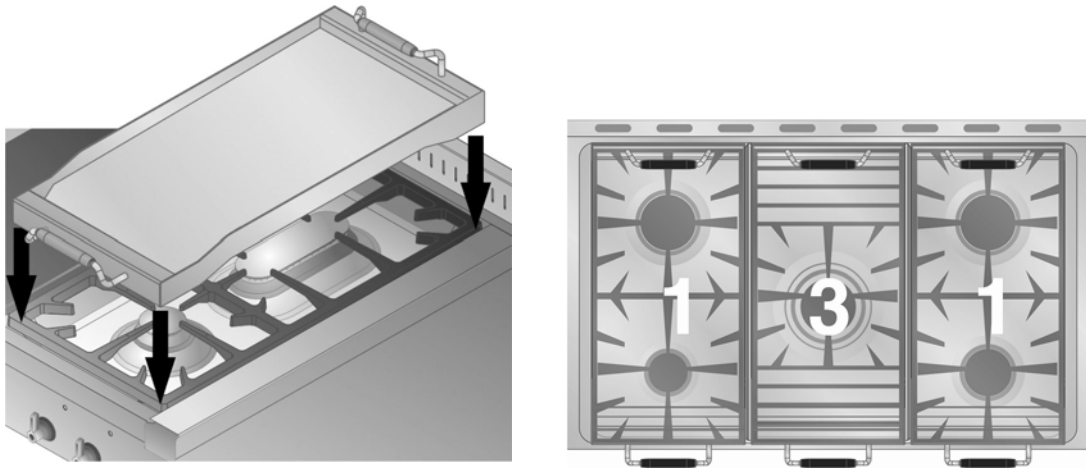
**Bruken må uansett ikke overstige 60 minutter.**

Etter denne perioden må blussene slukkes og avkjøles i minst 60 minutter. Stekeovnen eller ovnene om finnes på produktet der man bruker platen kan være på samtidig med platen (bortsett fra i tilfellene illustrert i figur 2), i maksimalt 60 minutter, i overensstemmelse med indikasjonene gitt i produktets bruksanvisning. For en jevn og regelmessig tilberedning anbefaler vi å bruke tilbehøret på bluss av middels-liten størrelse og med lignende effekt, for eksempel fiskebluss + ekstrabluss eller halvraske bluss + ekstrabluss. Etter bruk må du vente i minst 15 minutter før du fjerner tilbehøret fra produktet.

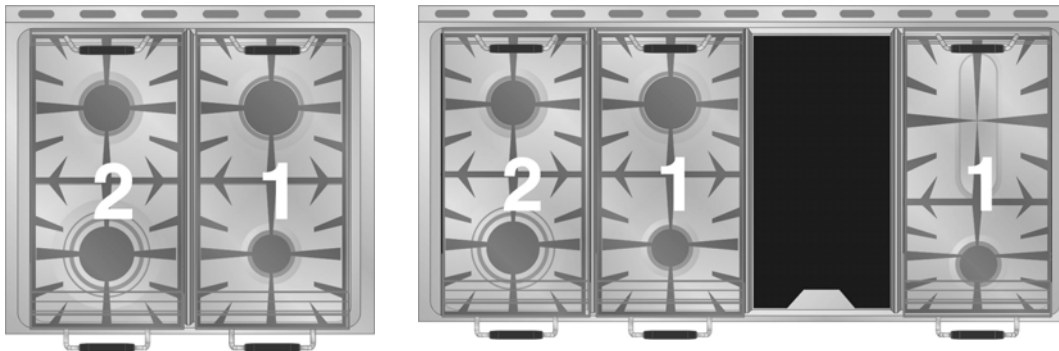
Også hvis man bruker en enkelt brenner må disse reglene respekteres. Det er lettere å rengjøre grillpannen når den fremdeles er lunken. **Ikke legg den i vann rett etter bruk**, vent til den avkjøles. Bruk vanlige rengjøringsmidler for rustfritt stål og svamper som ikke sliper.

Eventuelle fastbrente matrester fjerner du enkelt ved å legge grillpannen litt i bløt. Skyll grundig.

KUVA 1  
FIG.1



KUVA 2  
FIG.2

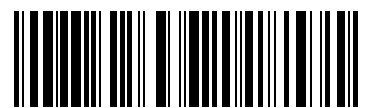


**Selitykset**

Asento 1: voidaan käyttää tässä ohjekirjassa kuvatuilla rajoituksilla. Asento 2: voidaan käyttää pitämällä uunia tai uuneja sammutettuna Asento 3: ei ole mahdollista käyttää.

**Symbolforklaring**

Posisjon 1: kan brukes med begrensningene beskrevet i denne bruksanvisningen. Posisjon 2: kan brukes med stekeovnen eller stekeovnene i komfyren slukket. Posisjon 3: kan ikke brukes.



914776982/A