

Szanowni Państwo,

Dziękujemy za zakup produktu firmy Smeg.

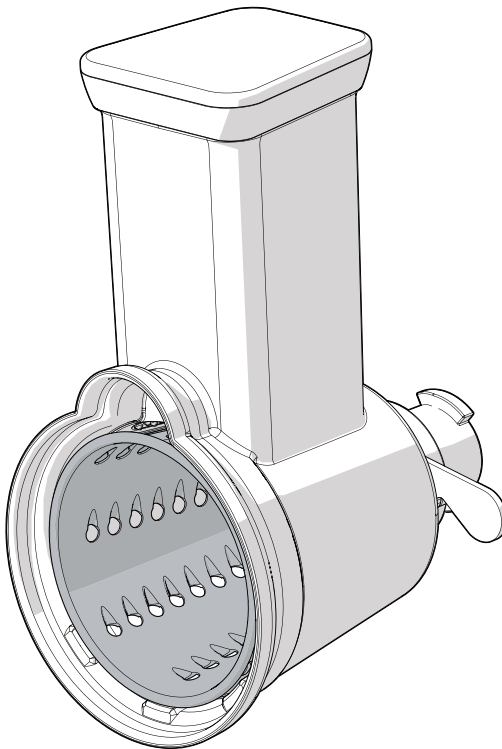
Wybierając jeden z naszych produktów, wybrali Państwo rozwiązanie, w którym walory estetyczne oraz innowacyjne wzornictwo techniczne oferują unikalne przedmioty wyposażenia wnętrza.

Urządzenie firmy Smeg, nie tylko idealnie dopasowuje się do innych produktów z kolekcji, ale stanowi wyszukany dodatek w każdej kuchni.

Mamy nadzieję, że będą Państwo mogli w pełni docenić zalety swojego nowego urządzenia.

Dodatkowe informacje o produkcie dostępne są na stronie:

www.smeg50style.com lub www.smeg.com



MSG01
Tarka bębnowa

Spis treści

1 Ostrzeżenia	150
1.1 Wstęp	150
1.2 Instrukcja użytkownika	150
1.3 Przeznaczenie	150
1.4 Ogólne zalecenia dotyczące bezpieczeństwa	151
1.5 Odpowiedzialność producenta	153
1.6 Utylizacja	153
2 Opis	154
2.1 Opis urządzenia	154
2.2 Opis części	155
3 Użytkowanie	156
3.1 Przed pierwszym użyciem	156
3.2 Założenie na uchwycie miksera	156
3.3 Sposób użytkowania tarki bębnowej	159
4 Czyszczenie i konserwacja	161
4.1 Ostrzeżenia	161
4.2 Czyszczenie tarki bębnowej	161

Zalecamy uważne przeczytanie niniejszej instrukcji, ponieważ zawiera ona wskazówki, dzięki którym możliwe będzie zachowanie jakości estetycznej i funkcjonalnej zakupionego urządzenia.

Dodatkowe informacje o produkcie dostępne są na stronie: www.smegfoodservice.com.

Producent zastrzega sobie prawo do nanoszenia, bez uprzedniego powiadomienia, wszelkich zmian, które uzna za przydatne w celu ulepszenia swoich produktów. Rysunki i opisy zawarte w niniejszej instrukcji nie są zobowiązujące i mają charakter poglądowy.



Ostrzeżenia

1 Ostrzeżenia

1.1 Wstęp

Ważne informacje dla użytkownika

Ostrzeżenia



Ogólne informacje dotyczące instrukcji, bezpieczeństwa i końcowej utylizacji

Opis



Opis tarki bębnowej.

Użytkowanie



Informacje na temat użytkowania tarki bębnowej.

Czyszczenie i konserwacja



Informacje dotyczące prawidłowego czyszczenia i konserwacji tarki bębnowej.



Ostrzeżenia dotyczące bezpieczeństwa



Informacje



Sugestia

1.2 Instrukcja użytkownika

Niniejsza instrukcja stanowi integralną część tarki bębnowej i powinna być przechowywana w całości oraz w zasięgu ręki użytkownika przez cały okres użytkowania.

1.3 Przeznaczenie

- Tarka bębnowa jest przeznaczona wyłącznie do użytku domowego.
- Tarki należy używać wyłącznie w połączeniu z mikserem producenta.
- Należy korzystać z tarki bębnowej wyłącznie w pomieszczeniach zamkniętych oraz chronić ją przed czynnikami atmosferycznymi.
- Tarki bębnowej można używać głównie do tarcia owoców, warzyw oraz owoców pozbawionych skorupy.
- Nie wolno jej stosować do innych celów niż te, do którego został przeznaczony.
- Tarki bębnowej nie mogą używać osoby (w tym dzieci) o ograniczonych zdolnościach fizycznych, zmysłowych lub psychicznych, lub nieposiadające odpowiedniego doświadczenia i wiedzy chyba, że będzie się to odbywać pod nadzorem osób dorosłych odpowiedzialnych za ich bezpieczeństwo.



1.4 Ogólne zalecenia dotyczące bezpieczeństwa

Tarka bębnowa stanowi element miksera.

W celu zapewnienia bezpiecznego użytkownika tarki bębnowej zastosować się do wszystkich ostrzeżeń dotyczących bezpieczeństwa.

- Przed użyciem tarki, należy uważnie przeczytać niniejszą instrukcję użytkownika oraz instrukcję użytkownika miksera.
- Nie należy używać tarki bębnowej, jeśli kabel zasilający lub wtyczka miksera są uszkodzone lub jeśli mikser upadł na ziemię lub został uszkodzony w inny sposób.
- Jeżeli urządzenie pozostanie bez nadzoru lub przed przystąpieniem do montażu, demontażu lub czyszczenia wyłączyć je z gniazdka prądu.
- Dzieci nie mogą używać omawianego urządzenia.
- Trzymać urządzenie i kabel zasilający poza zasięgiem dzieci.
- Urządzenia mogą używać dzieci powyżej 8 roku życia pod warunkiem, że są one nadzorowane i zostały pouczone o bezpiecznym użytkowaniu i związanym z nim ryzykiem.
- Czyszczenia i konserwacji nie mogą wykonywać dzieci chyba, że ukończyły one 8 lat i są stale nadzorowani.
- W przypadku awarii, naprawa urządzenia może być wykonana wyłącznie przez wykwalifikowany personel.



Ostrzeżenia

W odniesieniu do urządzenia i tarki bębnowej

- Należy odłączyć urządzenie od źródła zasilania po każdym użyciu i przed czyszczeniem.
- Nie należy używać tarki bębnowej, jeśli kabel zasilający lub wtyczka miksera są uszkodzone lub jeśli mikser upadł na ziemię lub został uszkodzony w inny sposób.
- Nie stosować tarki bębnowej, jeżeli wygląda na uszkodzoną.
- Nie należy pozostawiać tarki bębnowej bez nadzoru podczas funkcjonowania.
- Nie wprowadzać zmian na tarce bębnowej.
- Nigdy nie próbować naprawiać tarki samodzielnie lub bez pomocy wykwalifikowanego specjalisty.
- Nie wolno wkładać, wyjmować i wymieniać narzędzi urządzenia z wyłączoną blokadą bezpieczeństwa (głowica silnika obniżona).
- Nie popychać rękoma produktów do tulejki. Zawsze używać popychacza.
- Noże cylindrów tarki są ostre. Zwrócić maksymalną uwagę podczas obsługi.
- Podczas funkcjonowania urządzenia nie usuwać resztek z cylindrów palcami. Niebezpieczeństwo przecięcia!
- Produkty nie mogą zawierać kości, pestek lub innych twardych elementów.
- W celu uzyskania lepszego rezultatu, dzięki lepszej konsystencji, przed rozpoczęciem cięcia poczekać, aż gorąca żywność ostygnie.
- Podczas pracy urządzenia należy unikać kontaktu z ruchomymi częściami. Trzymać ręce, włosy, ubrania, łopatki i inne przedmioty z dala od tarki, aby uniknąć obrażeń ciała oraz uszkodzenia miksera lub tarki bębnowej.
- Przed rozpoczęciem czyszczenia należy poczekać aż urządzenie ostygnie.
- Nie należy używać akcesoriów innych niż te przewidziane i dostarczone przez producenta. Korzystanie z nieoryginalnych części, oprzyrządowania i akcesoriów może spowodować obrażenia ciała lub uszkodzenie miksera i tarki bębnowej.
- Nie stosować żrących detergentów lub ostrych przedmiotów do czyszczenia lub usuwania pozostałości z miski, narzędzi lub tarki bębnowej.
- Należy pilnować, by dzieci nie bawiły się urządzeniem.
- Przed zamontowaniem lub wyjęciem tarki wyłączyć mikser.
- Nie zdejmować tarki bębnowej podczas funkcjonowania miksera. Upewnić się czy przełącznik prędkości jest ustawiony na 0 (OFF).
- Przed rozpoczęciem czyszczenia należy poczekać, aż tarka bębnowa ostygnie.



1.5 Odpowiedzialność producenta

Producent nie ponosi żadnej odpowiedzialności za szkody osobowe lub rzeczowe powstałe w wyniku:

- użytkowania tarki bębnowej w sposób inny od wskazanego;
- nieprzestrzegania zaleceń zawartych w instrukcji obsługi;
- naruszenia nawet jednej z części tarki bębnowej;
- używania nieoryginalnych części zamiennych.
- niezastosowania się do instrukcji bezpieczeństwa.

1.6 Utylizacja

Stare urządzenia nie mogą być utylizowane wraz z odpadami gospodarstwa domowego!

Zgodnie z prawem, sprzęt, który osiągnął koniec swojego okresu użytkowania powinien być przekazany do punktów zbiórki zużytego sprzętu. W ten sposób możliwy jest recykling cennych materiałów pochodzących ze starego sprzętu oraz ochrona środowiska naturalnego. Aby uzyskać więcej informacji prosimy o kontakt z lokalnymi władzami lub pracownikami punktów selektywnej zbiórki odpadów. Opakowanie tarki zostało wykonane z materiałów, które nie zanieczyszczają środowiska i nadają się do recyklingu.

- Materiały z opakowania należy oddać do odpowiednich punktów selektywnej zbiórki odpadów.



Opakowania z tworzyw sztucznych

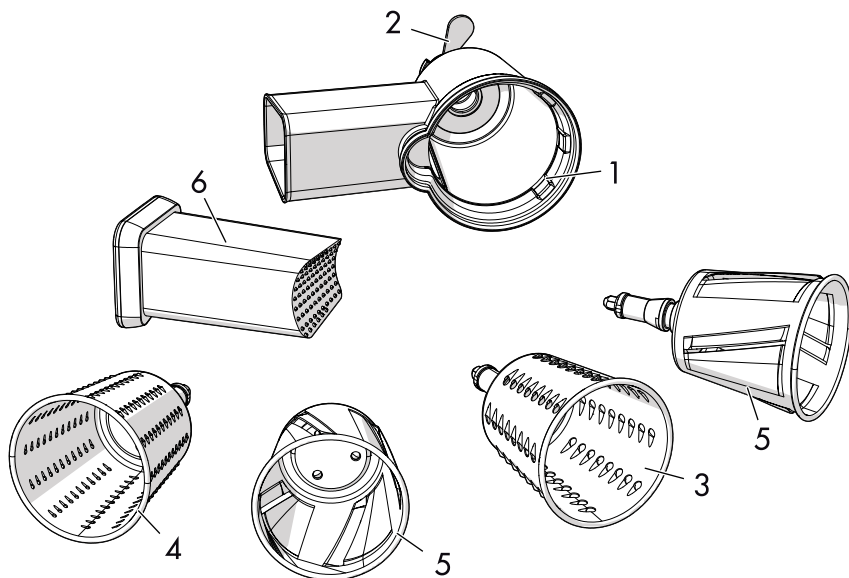
Niebezpieczeństwo uduszenia się

- Nie pozostawiać bez nadzoru opakowania i jego elementów.
- Dzieci nie powinny bawić się plastikowymi torebkami opakowania.



2 Opis

2.1 Opis urządzenia



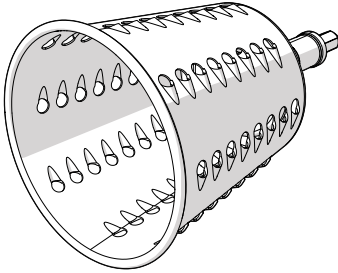
SMSG01 - Tarka bębnowa

- 1 Korpus tarki
- 2 Haczyk blokujący
- 3 Cylinder z grubymi oczkami
- 4 Cylinder ze średnimi oczkami
- 5 Cylinder do grubego szatkowania (el. 1)
- 6 Cylinder do średniego szatkowania (el. 2)
- 7 Popychacz



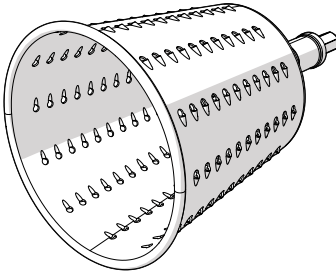
2.2 Opis części

Cylinder z grubymi oczkami



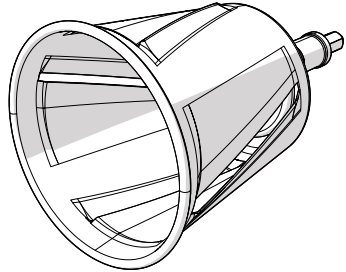
Do tarcia warzyw, owoców, suchych owoców bez skorupy, czekolady, sera i skórek serowych.

Cylinder ze średnimi oczkami



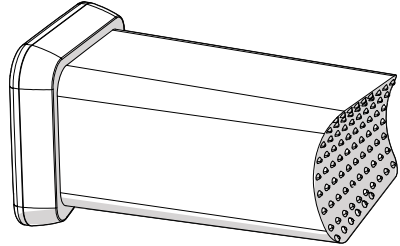
Do tarcia surowych warzyw, owoców, suchych owoców bez skorupy, miękkiego sera.

Cylindry do szatkowania (2 sztuki)



Do szatkowania ziemniaków, cebuli, surowych warzyw i owoców.

Popychacz



Ułatwia wprowadzanie produktów do tarcia do korpusu tarki bębnowej.

i

Akcesoria, które mają styczność z żywnością są wykonane z odpowiednich materiałów, zgodnych z obowiązującymi normami.



Użytkowanie

3 Użytkowanie



Niebezpieczeństwo porażenia prądem

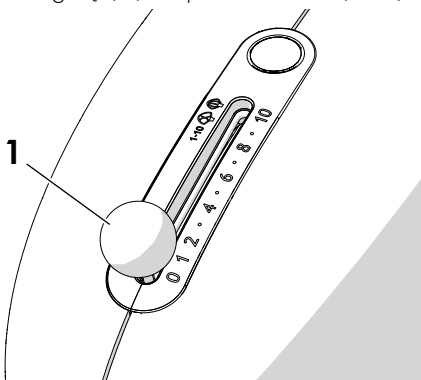
- Włożyć wtyczkę miksera do gniazdka zasilania zgodnego z obowiązującymi normami oraz wyposażonego w uziemienie.
- Nie należy manipulować przy uziemieniu.
- Nie należy używać adaptera.
- Nie należy używać przedłużacza.
- Niezastosowanie się do tych instrukcji może doprowadzić do śmierci, pożaru lub porażenia prądem elektrycznym.

3.1 Przed pierwszym użyciem

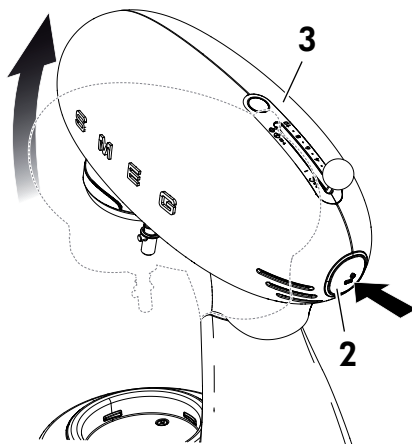
1. Usunąć ewentualne folie ochronne znajdujące się na zewnątrz lub wewnątrz tarki bębnowej.
2. Usunąć ewentualne etykiety z tarki.
3. Wyczyścić tarkę bębnową (patrz „4 Czyszczenie i konserwacja”).

3.2 Założenie na uchwycie miksera

1. Wyłączyć mikser przekręcając dźwignię (1) na położenie '0' (OFF).

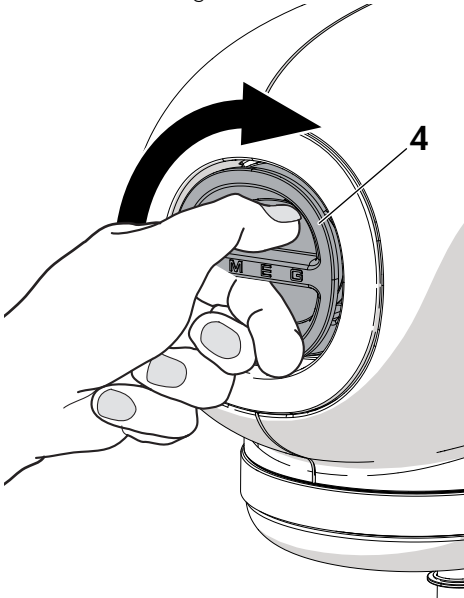


2. Wyłączyć wtyczkę z gniazdka.
3. Nacisnąć przycisk zwalniający (2).
4. Przytrzymać przycisk i podnieść ręcznie głowicę (3).
5. Usunąć ewentualne akcesoria standardowe (końcówkę do zagniatania ciasta, trzepaczkę, mieszadło płaskie), jeśli są założone.

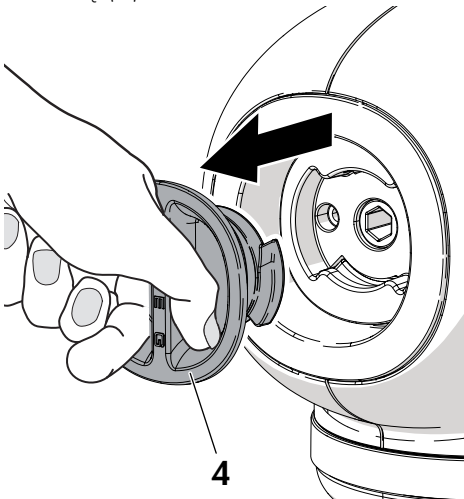




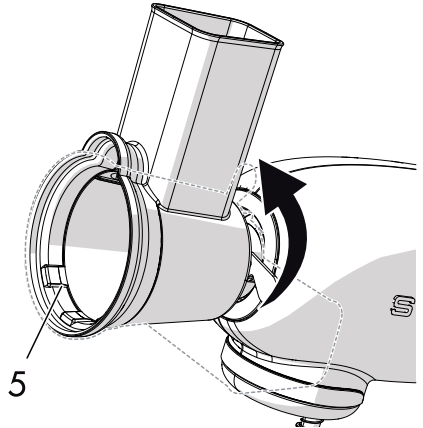
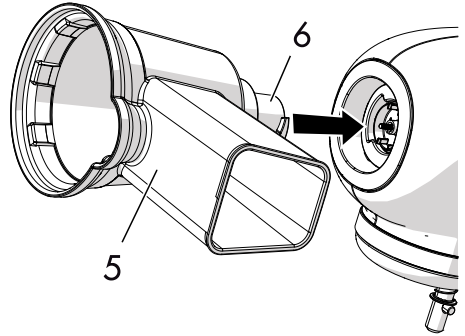
6. Zamocować osłonę uchwytu przedniego (4) w części środkowej i obrócić w kierunku zgodnym z ruchem wskazówek zegara.



7. Pociągnąć na zewnątrz, aby zdjąć osłonę (4).



8. Włożyć korpus tarki bębnowej (5) zgodnie z prowadnikiem znajdującym się na uchwycie (6) i obrócić go o 60°.

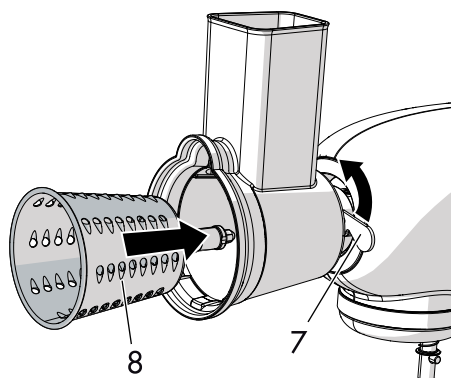


9. Opuścić głowicę miksera trzymając wciśnięty przycisk odblokowania i wspomagając ruch ręką.

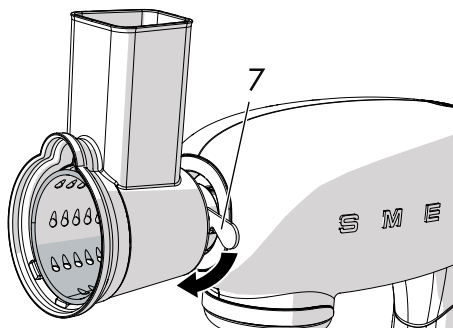


Użytkowanie

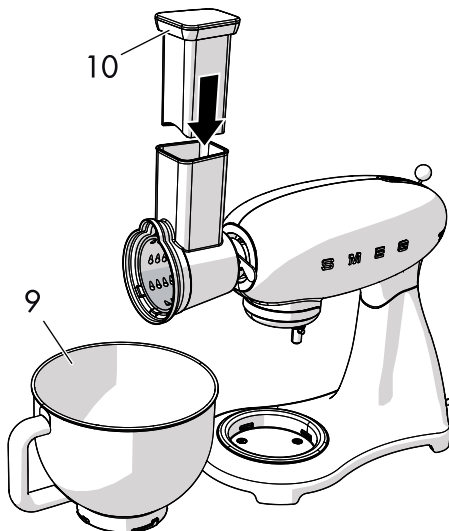
10. Podnieść haczyk blokujący (7) i włożyć żądany cylinder (8) do korpusu tarki bębnowej.



11. Zablokować cylinder, przesuując na dół haczyk blokujący (7).



12. Umieścić miskę miksera (9) pod tarką w celu zebrania startego produktu. Używać popychacza (10) w celu łatwiejszego popychania produktu do korpusu tarki.



13. Aby zdjąć korpus tarki bębnowej z uchwyty miksera wykonać czynności wskazane w punkcie 8 w odwrotnej kolejności.



Części ruchome
**Niebezpieczeństwo obrażeń
ciała lub uszkodzenia
urządzenia.**

- Nie montować cylindrów bezpośrednio na uchwycie miksera. Cylindry muszą być zawsze włożone do korpusu tarki bębnowej.
- Noże cylindrów są ostre. Zwrócić maksymalną uwagę podczas jego obsługi.
- Trzymać palce z dala od otworów.
- Nie dotykać tarki bębnowej podczas funkcjonowania.
- Nie używać tarki bębnowej do celów innych niż wskazane.

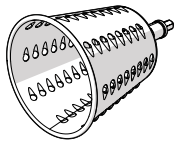
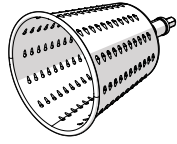
3.3 Sposób użytkowania tarki bębnowej

1. Pokroić produkt do tarcia na kawałki o odpowiednich wymiarach, aby zmieściły się w górnym otworze korpusu tarki.
2. Umieścić korpus tarki bębnowej na odpowiednim uchwycie miksera. Włożyć żądany cylinder do korpusu tarki bębnowej.
3. Włożyć wtyczkę miksera do gniazdka prądu i wybrać prędkość **4**.
4. Używać popychacza w celu łatwiejszego wkładania produktu do korpusu tarki bębnowej. Uważać, aby nadmiernie nie wciskać, ponieważ można uszkodzić tarkę bębnową.
5. Cofnąć dźwignię wyboru prędkości miksera do położenia '0' (OFF), aby zatrzymać operację.



Użytkowanie

Wybór cylindra

Cylinder	Zastosowanie
 <p>Tarcie na grubo</p>	Warzywa i owoce, suche owoce bez skorupy, czekolada, ser i skórki serowe.
 <p>Tarcie na średnio</p>	Surowe warzywa, owoce, suche owoce bez skorupy, miękki ser.
 <p>Szatkowanie średnie lub grube</p>	Ziemniaki, cebula, surowe warzywa i owoce.



4 Czyszczenie i konserwacja

4.1 Ostrzeżenia



Niedozwolone użycie Niebezpieczeństwo porażenia prądem

- Przed przystąpieniem do czyszczenia urządzenia, jego narzędzi i akcesoriów wyjąć wtyczkę z gniazdka.



Niedozwolone użycie Ryzyko uszkodzenia powierzchni

- Do czyszczenia tarki bębnowej nie stosować strumienia pary.
- Do czyszczenia nie używać produktów na bazie chloru, amoniaku lub wybielaczy.
- Na części szklane nie stosować ściernych lub agresywnych detergentów (np. produktów w proszku, odplamiaczy i metalowych gąbek).
- Nie stosować materiałów chropowatych, ściernych lub ostrych skrobaków metalowych.

4.2 Czyszczenie tarki bębnowej

Korpus tarki bębnowej, popychacz i cylindry należy myć ręcznie w letniej wodzie i neutralnym detergencie.

Przed zamontowaniem lub schowaniem tarki, należy dokładnie wysuszyć wszystkie jej części.